

Nazwa kwalifikacji: **Organizacja transportu**

Oznaczenie kwalifikacji: **AU.32**

Wersja arkusza: **SG**

Czas trwania egzaminu: **60 minut**

AU.32-SG-23.01

EGZAMIN POTWIERDZAJĄCY KWALIFIKACJE W ZAWODZIE

Rok 2023

CZĘŚĆ PISEMNA

**PODSTAWA PROGRAMOWA
2017**

Instrukcja dla zdającego

1. Sprawdź, czy arkusz egzaminacyjny zawiera 14 stron. Ewentualny brak stron lub inne usterki zgłoś przewodniczącemu zespołu nadzorującego.
2. Do arkusza dołączona jest KARTA ODPOWIEDZI, na której w oznaczonych miejscach:
 - wpisz oznaczenie kwalifikacji,
 - zamaluj kratkę z oznaczeniem wersji arkusza,
 - wpisz swój numer PESEL*,
 - wpisz swoją datę urodzenia,
 - przyklej naklejkę ze swoim numerem PESEL.
3. Arkusz egzaminacyjny zawiera test składający się z 40 zadań.
4. Za każde poprawnie rozwiązane zadanie możesz uzyskać 1 punkt.
5. Aby zdać część pisemną egzaminu musisz uzyskać co najmniej 20 punktów.
6. Czytaj uważnie wszystkie zadania.
7. Rozwiązania zaznaczaj na KARCIE ODPOWIEDZI długopisem lub piórem z czarnym tuszem/atramentem.
8. Do każdego zadania podane są cztery możliwe odpowiedzi: A, B, C, D. Odpowiada im następujący układ krerek w KARCIE ODPOWIEDZI:

A	B	C	D
---	---	---	---

9. Tylko jedna odpowiedź jest poprawna.
10. Wybierz właściwą odpowiedź i zamaluj kratkę z odpowiadającą jej literą – np., gdy wybrałeś odpowiedź „A”:

<input checked="" type="checkbox"/>	B	C	D
-------------------------------------	---	---	---

11. Staraj się wyraźnie zaznaczać odpowiedzi. Jeżeli się pomylisz i błędnie zaznaczysz odpowiedź, otocz ją kółkiem i zaznacz odpowiedź, którą uważasz za poprawną, np.

<input checked="" type="checkbox"/>	B	C	<input checked="" type="checkbox"/>
-------------------------------------	---	---	-------------------------------------

12. Po rozwiązaniu testu sprawdź, czy zaznaczyłeś wszystkie odpowiedzi na KARCIE ODPOWIEDZI i wprowadziłeś wszystkie dane, o których mowa w punkcie 2 tej instrukcji.

Pamiętaj, że oddajesz przewodniczącemu zespołu nadzorującego tylko KARTĘ ODPOWIEDZI.

Powodzenia!

* w przypadku braku numeru PESEL – seria i numer paszportu lub innego dokumentu potwierdzającego tożsamość

Zadanie 1.

Transport naziemny obejmuje przewozy

- A. kolejowe i lotnicze.
- B. kolejowe i samochodowe.
- C. wodne śródlądowe i lotnicze.
- D. wodne śródlądowe i morskie.

Zadanie 2.

Przewozy rzekami, kanałami i jeziorami są realizowane transportem

- A. wodnym morskim.
- B. lądowym drogowym.
- C. lądowym kolejowym.
- D. wodnym śródlądowym.

Zadanie 3.

Która ilustracja **nie przedstawia** infrastruktury liniowej transportu lądowego?



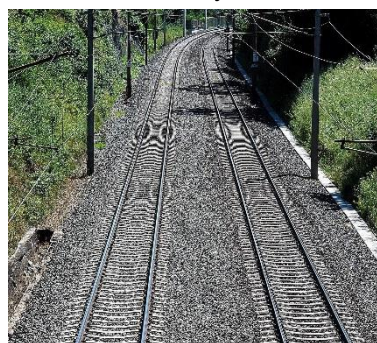
Ilustracja A.



Ilustracja B.



Ilustracja C.



Ilustracja D.

- A. Ilustracja A.
- B. Ilustracja B.
- C. Ilustracja C.
- D. Ilustracja D.

Zadanie 4.

Infrastrukturę liniową w transporcie szynowym stanowią

- A. sieci trakcyjne.
- B. stacje kolejowe.
- C. bocznice kolejowe.
- D. terminale przeładunkowe.

Zadanie 5.

SPRZEDAWCA	Firma: Przedsiębiorstwo TRANS Adres: ul. Prosta 16, 75-430 Koszalin NIP: 669-248-10-85		FAKTURA Nr 374/2021				Miejscowość: Koszalin Data sprzedaży: 23.04.2021 r. Data wystawienia faktury: 23.04.2021 r.						
	NABYWCA	Firma: Przedsiębiorstwo AUTO Adres: ul. Górna 7, 76-200 Słupsk NIP: 587-121-15-74											
Lp.	Nazwa wyrobu	Podstawa prawna zwolnienia od podatku	Ilość	J. m.	Cena jednostkowa bez podatku netto		Wartość wyrobu bez podatku netto		Stawka VAT	Kwota podatku		Wartość wyrobu wraz z podatkiem brutto	
					zł	gr	zł	gr	%	zł	gr	zł	gr
1.	Usługa transportowa		12 000	tkm	0	40	4 800	00		1 104	00	5 904	00

Z przedstawionego fragmentu faktury wynika, że usługa transportowa jest objęta stawką VAT w wysokości

- A. 0%
- B. 5%
- C. 8%
- D. 23%

Zadanie 6.

W międzynarodowym samochodowym liście przewozowym CMR, w okienku oznaczonym *Carrier*, należy wpisać dane

- A. odbiorcy.
- B. nadawcy.
- C. przewoźnika.
- D. ubezpieczyciela.

Zadanie 7.

Jaką masę brutto ładunku należy wpisać w liście przewozowym, który dotyczy transportu 72 kartonów, każdy o masie brutto 50 kg, sformowanych na 6 paletach o jednostkowej masie własnej 25 kg?

- A. 3 450 kg
- B. 3 600 kg
- C. 3 750 kg
- D. 3 900 kg

Zadanie 8.*Zakres regulacji prawnej*

1. Ustawa określa zasady podejmowania i wykonywania:
 - 1) krajowego transportu drogowego;
 - 2) międzynarodowego transportu drogowego;
 - 3) niezarobkowego krajowego przewozu drogowego;
 - 4) niezarobkowego międzynarodowego przewozu drogowego.
2. Ustawa określa również:
 - 1) zasady działania Inspekcji Transportu Drogowego;
 - 2) odpowiedzialność za naruszenie obowiązków lub warunków przewozu drogowego:
 - a) podmiotów wykonujących przewóz drogowy lub inne czynności związane z tym przewozem,
 - b) kierowców,
 - c) osób zarządzających transportem,
 - d) innych osób wykonujących czynności związane z przewozem drogowym.

Tabela zawiera zakres regulacji prawnej ustawy

- A. o transporcie drogowym.
- B. o kierujących pojazdami.
- C. o transporcie kolejowym.
- D. o czasie pracy kierowców.

Zadanie 9.

Dostarczenie ładunku do odbiorcy poprzez punkty przeładunkowe, w których towary są przeładowywane z większych środków transportu na mniejsze, odbywa się z zastosowaniem modelu

- A. sztafetowego.
- B. obwodowego.
- C. wahadłowego.
- D. promienistego.

Zadanie 10.

Parametry naczepy		
Wymiary zewnętrzne (dł. x szer. x wys.) [mm]	Wymiary wewnętrzne (dł. x szer. x wys.) [mm]	Ładowność [t]
13 500 x 2 600 x 3 050	13 350 x 2 480 x 2 900	24

Ile maksymalnie paletowych jednostek ładunkowych (pjł), o wymiarach 1 200 x 800 x 1 460 mm (dł. x szer. x wys.) i masie 600 kg każda, można umieścić w naczepie o parametrach przedstawionych w tabeli?

- A. 33 pjł
- B. 34 pjł
- C. 66 pjł
- D. 68 pjł

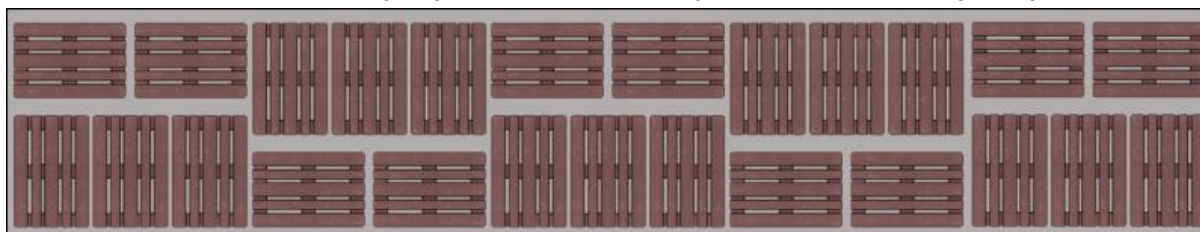
Zadanie 11.

Do przewozu koleją oleju napędowego luzem należy zastosować wagon

- A. silos.
- B. cysterne.
- C. węglarkę.
- D. platformę.

Zadanie 12.

Rozmieszczenie paletowych jednostek ładunkowych w kontenerze w jednej warstwie



Ładunek paletowych jednostek ładunkowych (pjł) do kontenera rozpoczął się o godzinie 8:00. Ładunek został rozmieszczony w kontenerze w dwóch warstwach, w każdej warstwie w liczbie zgodnej z przedstawionym rysunkiem. O której godzinie najwcześniej pojazd z kontenerem będzie mógł wyjechać w trasę, jeżeli załadunek 1 pjł trwa 2 minuty, a czas załadunku kontenera na środek transportu drogowego wynosi 10 minut?

- A. O godzinie 9:00
- B. O godzinie 9:10
- C. O godzinie 9:50
- D. O godzinie 10:00

Zadanie 13.

Którą odległość pokona pojazd w ciągu 4 h i 12 min, jeżeli porusza się ze średnią prędkością 50 km/h?

- A. 204 km
- B. 206 km
- C. 210 km
- D. 212 km

Zadanie 14.

Objętość paletowej jednostki ładunkowej sformowanej na palecie o wymiarach (dł. x szer. x wys.): 1 200 x 1 000 x 150 mm, na której umieszczono 8 kartonów o wymiarach (dł. x szer. x wys.): 600 x 500 x 850 mm wynosi

- A. 1,200 m³
- B. 1,776 m³
- C. 2,040 m³
- D. 2,220 m³

Zadanie 15.**Opis identyfikatora GS1**

Numer ten jest stosowany do jednoznacznej identyfikacji jednostek handlowych w łańcuchu dostaw, czyli wszelkich produktów lub usług, podlegających wycenie, zamawianiu lub fakturowaniu na dowolnym etapie łańcucha dostaw np. w kasie, magazynie, elektronicznym katalogu. Każdej jednostce handlowej (produktowi lub usłudze), która różni się od innej np. kolorem, rozmiarem czy sposobem pakowania, przypisany zostaje inny numer.

W tabeli jest przedstawiony opis identyfikatora

- A. GTIN (Global Trade Item Number)
- B. SSCC (Serial Shipping Container Code)
- C. GSIN (Global Shipment Identification Number)
- D. GINC (Global Identification Number for Consignment)

Zadanie 16.

Zestawienie danych dotyczących Przedsiębiorstwa TRANS

Wyszczególnienie	Uzyskane wyniki
Liczba zrealizowanych dostaw	3 800
Liczba wystawionych listów przewozowych	4 000
Liczba terminowych dostaw	3 600
Liczba listów przewozowych z niekompletnymi informacjami	200
Liczba listów przewozowych z błędnymi danymi	100
Liczba dostaw z uszkodzonym ładunkiem podczas przewozu	70
Liczba zagubionych przesyłek	200

Z danych zawartych w tabeli wynika, że wskaźnik poprawnie wystawionych dokumentów transportowych w Przedsiębiorstwie TRANS wynosi

- A. 5,0%
- B. 7,5%
- C. 92,5%
- D. 95,0%

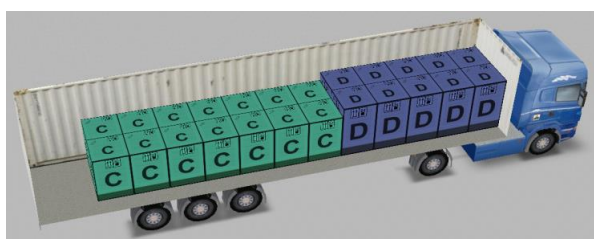
Zadanie 17.

Przykładem intermodalnej jednostki transportowej jest

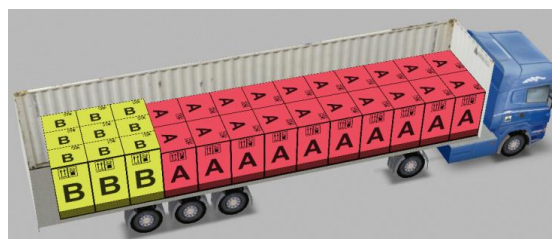
- A. big bag.
- B. kontener IBC.
- C. nadwozie wymienne.
- D. paletowa jednostka ładunkowa.

Zadanie 18.

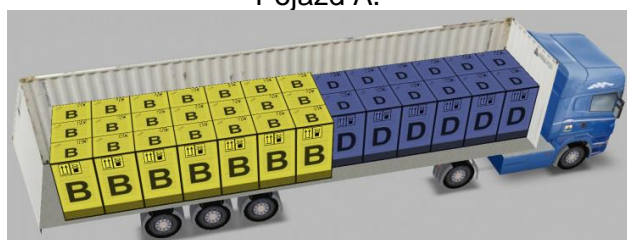
Który pojazd, o ładowności 24 t, **nie został** załadowany poprawnie, jeżeli masa brutto jednej paletowej jednostki ładunkowej (pjt) A wynosi 400 kg, jednej pjt B 600 kg, jednej pjt C 800 kg, a jednej pjt D 1 000 kg?



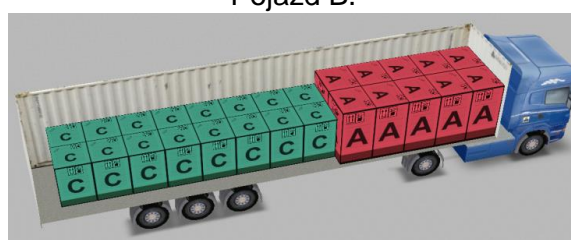
Pojazd A.



Pojazd B.



Pojazd C.



Pojazd D.

- A. Pojazd A.
- B. Pojazd B.
- C. Pojazd C.
- D. Pojazd D.

Zadanie 19.

Który pojazd realizuje przewóz drobnicowy?

- A. Cysterna z 16 000 l mleka.
- B. Naczepa silos z 24 m³ cementu.
- C. Samochód ciężarowy z 4 kręgami blachy.
- D. Wagon kryty z nawozem sztucznym w workach.

Zadanie 20.

Według kryterium ekonomicznego rozróżniamy transport

- A. regularny i nieregularny.
- B. wewnętrzny i zewnętrzny.
- C. zarobkowy i niezarobkowy.
- D. krajowy i międzynarodowy.

Zadanie 21.

Fragment Ustawy z dnia 16 kwietnia 2004 r. o czasie pracy kierowców

(...)

Art. 13. 1. Po sześciu kolejnych godzinach pracy kierowcy przysługuje przerwa przeznaczona na odpoczynek w wymiarze nie krótszym niż 30 minut, w przypadku gdy liczba godzin pracy nie przekracza 9 godzin oraz w wymiarze nie krótszym niż 45 minut, w przypadku gdy liczba godzin pracy wynosi więcej niż 9 godzin. Przerwa może być dzielona na okresy krótsze trwające co najmniej 15 minut każdy, wykorzystywane w trakcie sześciogodzinnego czasu pracy lub bezpośrednio po tym okresie.

(...)

Kierowca w danym dniu wykonywał czynności w następującej kolejności:

- załadunek towaru na pojazd przez 1 godzinę,
- prowadzenie pojazdu z ładunkiem przez 3 godziny,
- rozładunek towaru przez 1,5 godziny,
- prowadzenie pojazdu bez ładunku przez 6 godzin.

Najpóźniej w którym momencie i w jakim minimalnym wymiarze kierowca powinien skorzystać z przerwy zgodnie z przedstawionym fragmentem ustawy o czasie pracy kierowcy?

- A. Po zakończonym rozładunku w wymiarze 30 minut.
- B. Po 1,5 godzinie jazdy bez ładunku w wymiarze 45 minut.
- C. Po 0,5 godzinie jazdy bez ładunku w wymiarze 45 minut.
- D. Po zakończonej jeździe z ładunkiem w wymiarze 30 minut.

Zadanie 22.

Opis poziomej obsługi intermodalnego ruchu kolejowego

Jest to w pełni zautomatyzowany system załadunku naczep. Do poprawnego działania wymaga specjalnych wagonów wyposażonych w platformę obrotową, na którą wjeżdża ciągnik z naczepą. Następnie zestaw jest rozłączany, a platforma wraz z naczepą obraca się i ustawia równoległe do osi wagonu.

Który system poziomej obsługi intermodalnego ruchu kolejowego opisano w tabeli?

- A. Modalohr.
- B. Piggyback.
- C. Flexiwaggon.
- D. Cargobeamer.

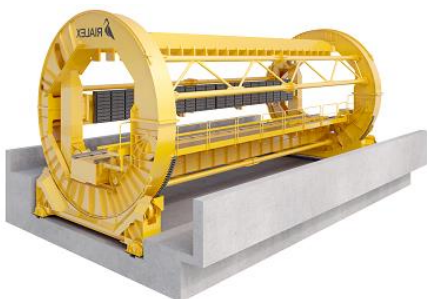
Zadanie 23.

System HDS zamontowany w samochodach ciężarowych umożliwi

- A. określenie masy ładunku umieszczonej w tym pojeździe.
- B. samodzielny załadunek i rozładunek cieczy do tego pojazdu.
- C. określenie temperatury towaru umieszczonego w tym pojeździe.
- D. samodzielny załadunek i rozładunek materiałów stałych na ten pojazd.

Zadanie 24.

Które urządzenie należy zastosować do rozładunku wagonu z węglem luzem?



Urządzenie A.



Urządzenie B.



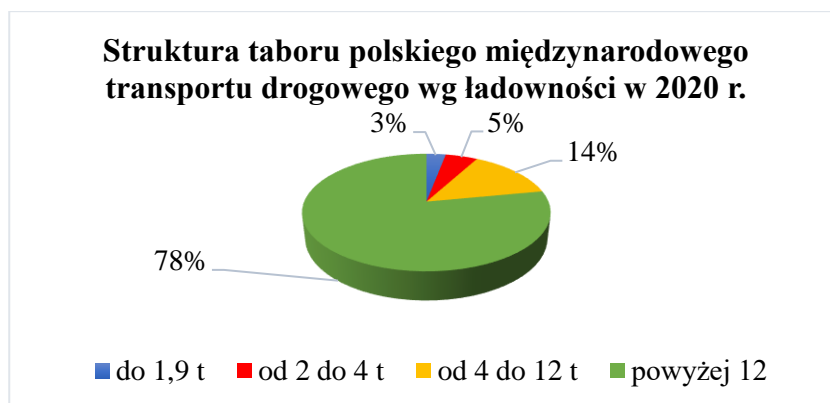
Urządzenie C.



Urządzenie D.

- A. Urządzenie A.
- B. Urządzenie B.
- C. Urządzenie C.
- D. Urządzenie D.

Zadanie 25.



Z przedstawionego wykresu wynika, że tabor polskiego międzynarodowego transportu drogowego w 2020 r., to przede wszystkim pojazdy

- A. dostawcze.
- B. niskotonażowe.
- C. średnionażowe.
- D. wysokotonażowe.

Zadanie 26.

Który z przedstawionych pojazdów jest przystosowany do przewozu materiałów sypkich?



Pojazd A.



Pojazd B.



Pojazd C.



Pojazd D.

- A. Pojazd A.
- B. Pojazd B.
- C. Pojazd C.
- D. Pojazd D.

Zadanie 27.

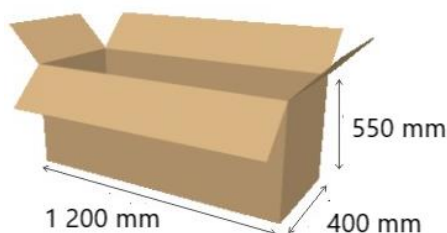
Numer UN w transporcie materiałów niebezpiecznych informuje

- A. o rodzaju przewożonego ładunku.
- B. o ilości ładunku umieszczonego w cysternie.
- C. o liczbie odbiorców, do których jest przeznaczony ładunek.
- D. o rodzaju niebezpieczeństwa, jakie stwarza przewożony materiał.

Zadanie 28.

Ile minimum kartonów, o parametrach przedstawionych na rysunku, należy przygotować do zapakowania 4 400 książek o wymiarach 300 x 200 x 25 mm (dł. x szer. x wys.)?

- A. 20 kartonów.
- B. 25 kartonów.
- C. 50 kartonów.
- D. 55 kartonów.

**Zadanie 29.**

Dokumentem potwierdzającym dopuszczenie kontenera do przewozu międzynarodowego pod zamknięciem celnym jest

- A. Karnet TIR.
- B. Świadectwo ADR.
- C. Świadectwo uznania według typu konstrukcji.
- D. Certyfikat spełnienia wymogów bezpieczeństwa.

Zadanie 30.

Dobierz naczepę o najwyższym współczynniku wypełnienia objętościowego do przewozu 50 paletowych jednostek ładunkowych o wymiarach (dł. x szer. x wys.): 1,2 x 0,8 x 1,35 m. Jednostki ładunkowe mogą być piętrzone w stosie paletowym.

Naczepa	Wymiary wewnętrzne naczepy (dł. x szer. x wys.) [mm]
A.	7 300 x 2 480 x 2 600
B.	10 620 x 2 490 x 2 950
C.	13 620 x 2 480 x 2 500
D.	13 620 x 2 480 x 2 950

- A. Naczepa A.
- B. Naczepa B.
- C. Naczepa C.
- D. Naczepa D.

Zadanie 31.

Przedstawiona nalepka ADR umieszczona na opakowaniu informuje, że znajduje się w nim

- A. gaz palny.
- B. materiał stały zapalny.
- C. materiał ciekły zapalny.
- D. gaz niepalny i nietrujący.

**Zadanie 32.**

Przeglądy wózka widłowego oraz jego naprawy należy odnotowywać

- A. w certyfikacie pochodzenia pojazdu.
- B. w dokumentacji techniczno-ruchowej.
- C. w książce eksploatacji wózka widłowego.
- D. w dzienniku konserwacji wózka widłowego.

Zadanie 33.

Paletową jednostką ładunkową jest

- A. sam ładunek, który jest rozmieszczony na paletce.
- B. platforma przeznaczona do przenoszenia i składowania towarów.
- C. skrzynia o zunifikowanych wymiarach z zawartym w niej ładunkiem.
- D. paleta z rozmieszczonym na niej ładunkiem i zabezpieczonym przed rozformowaniem.

Zadanie 34.

Kontenerową jednostką ładunkową o objętości 1 TEU jest kontener

- A. o długości 20 ft.
- B. o długości 40 ft.
- C. o szerokości 20 ft.
- D. o szerokości 40 ft.

Zadanie 35.

Rysunek przedstawia załadunek jednostek ładunkowych na samochód ciężarowy. Załadunek jednej jednostki trwa 90 sekund. Na pojazd należy załadować 12 jednostek ładunkowych. Kierowca po zakończonym załadunku potrzebuje 10 minut, aby przygotować się do jazdy. Aby pojazd mógł wyjechać w trasę dokładnie o godzinie 10:00, to załadunek powinien rozpocząć się najpóźniej o godzinie

- A. 9:32
- B. 9:38
- C. 9:39
- D. 9:42

**Zadanie 36.**

Załadunek węgla na wagony odbywa się przy użyciu 3 żurawi. Jeden żuraw w ciągu godziny ładuje 160 t. Ile czasu będzie trwał załadunek 720 000 kg węgla?

- A. 1 h 30 min
- B. 1 h 50 min
- C. 4 h 30 min
- D. 4 h 50 min

Zadanie 37.

Do zablokowania ładunku w kształcie walca przed toczeniem należy zastosować

- A. klin.
- B. napinacz.
- C. drążek rozporowy.
- D. matę antypoślizgową.

Zadanie 38.

Które formuły handlowe Incoterms 2020 zobowiązują sprzedającego do ubezpieczenia ładunku na czas transportu?

- A. CIP i CIF
- B. FCA i CPT
- C. FOB i FAS
- D. DAP i EXW

Zadanie 39.

Fragment umowy międzynarodowego przewozu drogowego towarów (CMR)

Artykuł 5.

1. List przewozowy wystawia się w trzech oryginalnych egzemplarzach, podpisanych przez nadawcę i przez przewoźnika, przy czym podpisy te mogą być wydrukowane lub też zastąpione przez stemple nadawcy i przewoźnika, jeżeli pozwala na to ustawodawstwo kraju, w którym wystawiono list przewozowy. Pierwszy egzemplarz wręcza się nadawcy, drugi towarzyszy przesyłce, a trzeci zatrzymuje przewoźnik.
2. Jeżeli przeznaczony do przewozu towar ma być ładowany na różne pojazdy lub jeżeli chodzi o różne rodzaje towarów albo o oddzielne partie, nadawca lub przewoźnik ma prawo wymagać wystawienia tylu listów przewozowych, ile pojazdów należy użyć lub ile jest rodzajów bądź partii towarów.

Zgodnie z przedstawionym fragmentem umowy CMR drugi egzemplarz oryginału listu przewozowego jest przeznaczony dla

- A. nadawcy.
- B. odbiorcy.
- C. spedytora.
- D. przewoźnika.

Zadanie 40.

Fragment ustawy z dnia 23 kwietnia 1964 r. – Kodeks cywilny

- Art. 792. Roszczenia z umowy przewozu rzeczy przedawniają się z upływem roku od dnia dostarczenia przesyłki, a w razie całkowitej utraty przesyłki lub jej dostarczenia z opóźnieniem – od dnia, kiedy przesyłka miała być dostarczona.
- Art. 793. Roszczenia przysługujące przewoźnikowi przeciwko innym przewoźnikom, którzy uczestniczyli w przewozie przesyłki, przedawniają się z upływem sześciu miesięcy od dnia, w którym przewoźnik naprawił szkodę, albo od dnia, w którym wytoczono przeciwko niemu powództwo.

Przewoźnik zgodnie z umową przewozu powinien dostarczyć odbiorcy przesyłkę 23.04.2022 r. Zgodnie z przedstawionym fragmentem Kodeksu cywilnego zleceniodawcy przysługuje roszczenie z tytułu utraty przesyłki do dnia

- A. 22.10.2022 r.
- B. 23.10.2022 r.
- C. 22.04.2023 r.
- D. 23.04.2023 r.