

Nazwa kwalifikacji: **Obsługa siłowni statkowych, urządzeń pomocniczych i mechanizmów pokładowych**

Oznaczenie kwalifikacji: **AU.40**

Wersja arkusza: **SG**

Czas trwania egzaminu: **60 minut**

AU.40-SG-22.01

EGZAMIN POTWIERDZAJĄCY KWALIFIKACJE W ZAWODZIE

Rok 2022

CZĘŚĆ PISEMNA

**PODSTAWA PROGRAMOWA
2017**

Instrukcja dla zdającego

1. Sprawdź, czy arkusz egzaminacyjny zawiera 13 stron. Ewentualny brak stron lub inne usterki zgłoś przewodniczącemu zespołu nadzorującego.
2. Do arkusza dołączona jest KARTA ODPOWIEDZI, na której w oznaczonych miejscach:
 - wpisz oznaczenie kwalifikacji,
 - zamaluj kratkę z oznaczeniem wersji arkusza,
 - wpisz swój numer PESEL*,
 - wpisz swoją datę urodzenia,
 - przyklej naklejkę ze swoim numerem PESEL.
3. Arkusz egzaminacyjny zawiera test składający się z 40 zadań.
4. Za każde poprawnie rozwiązane zadanie możesz uzyskać 1 punkt.
5. Aby zdać część pisemną egzaminu musisz uzyskać co najmniej 20 punktów.
6. Czytaj uważnie wszystkie zadania.
7. Rozwiązania zaznaczaj na KARCIE ODPOWIEDZI długopisem lub piórem z czarnym tuszem/atramentem.
8. Do każdego zadania podane są cztery możliwe odpowiedzi: A, B, C, D. Odpowiada im następujący układ krerek w KARCIE ODPOWIEDZI:



9. Tylko jedna odpowiedź jest poprawna.
10. Wybierz właściwą odpowiedź i zamaluj kratkę z odpowiadającą jej literą – np., gdy wybrałeś odpowiedź „A”:



11. Staraj się wyraźnie zaznaczać odpowiedzi. Jeżeli się pomylisz i błędnie zaznaczysz odpowiedź, otocz ją kółkiem i zaznacz odpowiedź, którą uważasz za poprawną, np.



12. Po rozwiązaniu testu sprawdź, czy zaznaczyłeś wszystkie odpowiedzi na KARCIE ODPOWIEDZI i wprowadziłeś wszystkie dane, o których mowa w punkcie 2 tej instrukcji.

Pamiętaj, że oddajesz przewodniczącemu zespołu nadzorującego tylko KARTĘ ODPOWIEDZI.

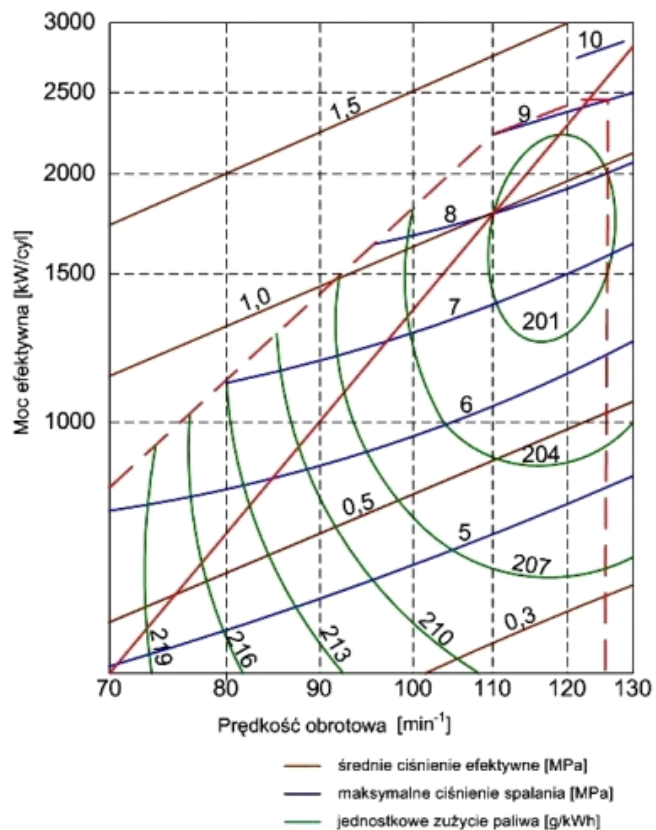
Powodzenia!

* w przypadku braku numeru PESEL – seria i numer paszportu lub innego dokumentu potwierdzającego tożsamość

Zadanie 1.

Ile wynosi jednostkowe zużycie paliwa silnika, którego charakterystykę przedstawiono na schemacie, jeżeli silnik pracuje z prędkością 104 obr/min i mocą efektywną 1 000 kW?

- A. 213 g/kWh
- B. 210 g/kWh
- C. 204 g/kWh
- D. 201 g/kWh



Zadanie 2.

Pierwszą czynnością przy zrzucie kotwicy z użyciem ręcznego urządzenia kotwicznego jest zluzowanie

- A. stopera.
- B. hamulca.
- C. wciągarki.
- D. zwalniaka.

Zadanie 3.

Rysunek przedstawia zawór

- A. odcinający.
- B. odwadniający.
- C. bezpieczeństwa.
- D. szybkozamykający.

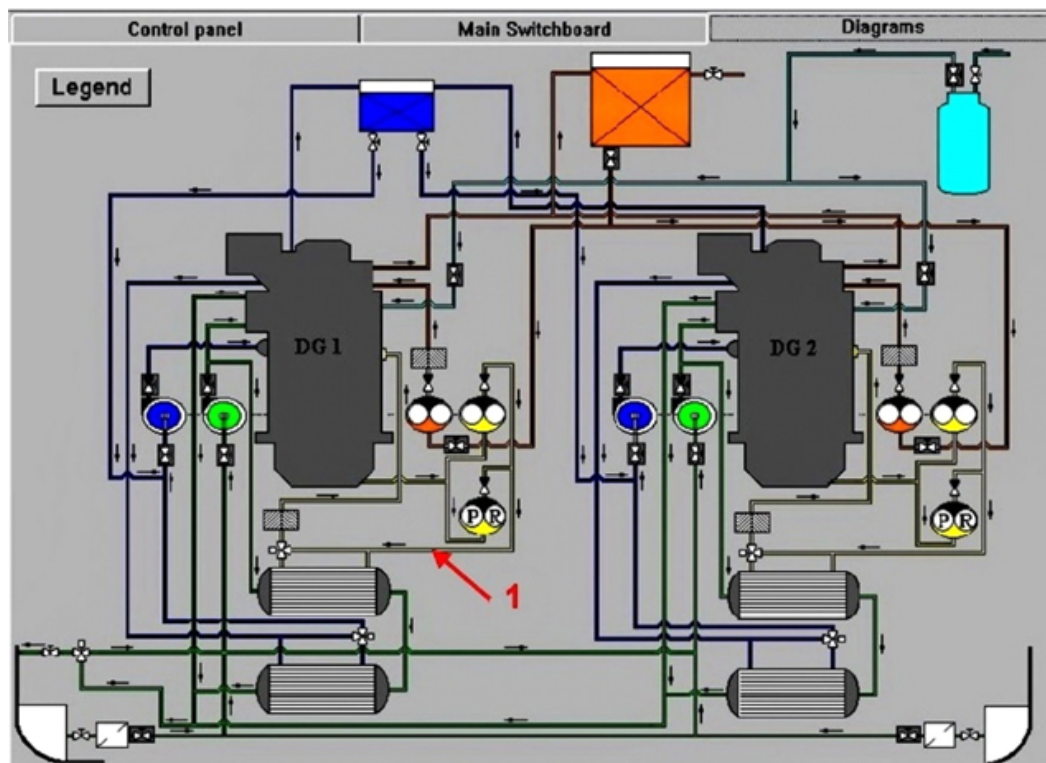


Zadanie 4.

Który element silnika jest częścią układu korbowo-tłokowego?

- A. Ściagi śrubowe.
- B. Blok cylindrowy.
- C. Głowica cylindra.
- D. Tłok z pierścieniami.

Zadanie 5.



Rurociąg oznaczony na schemacie cyfrą 1 stanowi element instalacji

- A. wody słodkiej.
- B. oleju smarowego.
- C. oleju napędowego.
- D. powietrza rozruchowego.

Zadanie 6.

Którą czynność wykonuje się podczas wachty w ramach nadzoru nad pracą silnika głównego?

- A. Wyłączenie obracarki wału korbowego silnika.
- B. Kontrolę temperatury spalin na wylocie z cylindrów.
- C. Analizę próbek oleju obiegowego smarowania silnika.
- D. Analizę temperatury łożysk układu korbowego silnika.

Zadanie 7.

Na rysunku przedstawiono

- A. silnik spalinowy.
- B. stanowisko pomp.
- C. pompę wtryskową.
- D. sprężarkę rozruchową.



Zadanie 8.

Zawór szumowania dolnego służy do

- A. uzupełnienia wody w walczaku wodnym kotła.
- B. odpowietrzenia walczaka parowo-wodnego kotła.
- C. usunięcia zanieczyszczeń z wody w walczaku wodnym kotła.
- D. sprawdzenia poziomu wody w walczaku parowo-wodnym kotła.

Zadanie 9.

W celu przesmarowania łożysk tocznych żurawika szalupy należy użyć

- A. smaru litowego.
- B. wazeliny technicznej.
- C. oleju przekładniowego.
- D. oleju konserwacyjnego.

Zadanie 10.

Wskaż pierwszą czynność, którą marynarz powinien wykonać po ogłoszeniu alarmu manewrowego.

- A. Wyłożenie odbijaczy.
- B. Przygotowanie bosaka.
- C. Przygotowanie lin cumowniczych.
- D. Założenie pneumatycznej kamizelki ratunkowej.

Zadanie 11.

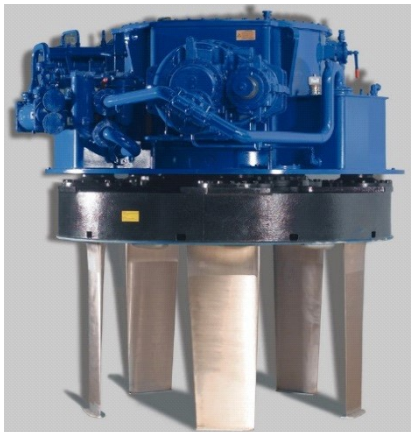
Mechanik wachtowy w czasie kontrolnych obchodów siłowni powinien sprawdzać

- A. stan pokładu.
- B. system mocowania ładunku.
- C. stan szczelności pokryw ładunkowych.
- D. parametry pracy wszystkich urządzeń będących w ruchu.

Zadanie 12.

Na rysunku przedstawiono

- A. dyszę Korta.
- B. pędnik Schottela.
- C. ster strumieniowy.
- D. pędnik cykloidalny.



Zadanie 13.

Zapalenie się kontrolki alarmu „START AIR LOW PRESS” na panelu kontrolnym zespołu prądotwórczego informuje o niskim ciśnieniu

- A. wody słodkiej.
- B. wody morskiej.
- C. powietrza rozruchowego.
- D. powietrza doładowującego.

Zadanie 14.

Podczas wykonywania prac remontowych za burtą statku korzysta się z

- A. chomąta.
- B. trapu głównego.
- C. stołka bosmańskiego.
- D. dźwigu ładunkowego.

Zadanie 15.

Na statku prądnice, które są napędzane bezpośrednio od wału korbowego silnika głównego, nazywa się prądnicami

- A. głównymi.
- B. wałowymi.
- C. utylizacyjnymi.
- D. turbospalinowymi.

Zadanie 16.

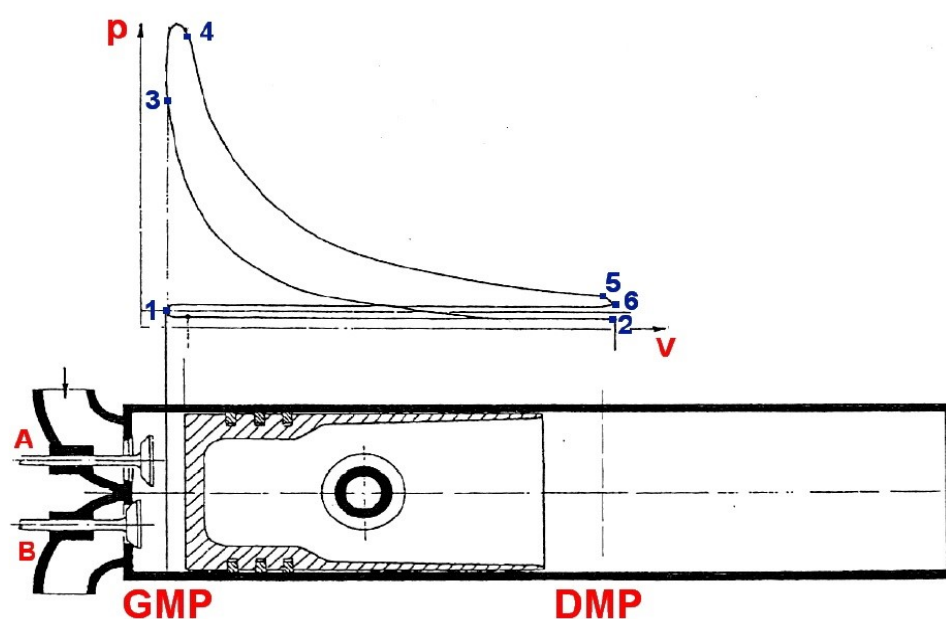
W celu zabezpieczenia ucha liny przed przecieraniem należy zastosować

- A. dulkę.
- B. knagę.
- C. szakłę.
- D. kauszę.

Zadanie 17.

Na schemacie obrazującym zasadę pracy silnika czterosuwowego krzywa przechodząca przez punkty 1 – 2 odpowiada suwowi

- A. pracy.
- B. wylotu.
- C. sprężania.
- D. napełniania



Zadanie 18.

Proces zatrzymania silnika napędu głównego powinien być poprzedzony odpowiednio długim okresem zmniejszania

- A. chłodzenia.
- B. smarowania.
- C. obciążenia mocą.
- D. ciśnienia doładowania.

Zadanie 19.

Największą moc, z jaką silnik może bezpiecznie pracować w sposób ciągły, to moc

- A. maksymalna.
- B. znamionowa.
- C. minimalna
- D. trwała.

Zadanie 20.

Wzrost oporów przepływu na filtrze powietrza turbosprężarki silnika głównego powoduje spadek

- A. ciśnienia oleju smarowego silnika.
- B. ciśnienia powietrza doładowującego.
- C. temperatury wody chłodzącej cylinder.
- D. temperatury spalin w kanale wylotowym.

Zadanie 21.

Zmiana naprężenia sprężyny wtryskiwacza wpływa na wartość

- A. temperatury powietrza.
- B. temperatury wtryskiwacza.
- C. ciśnienia otwarcia wtryskiwacza.
- D. współczynnika nadmiaru powietrza.

Zadanie 22.

Po wymianie filtra paliwa w silniku pomocniczym układ paliwowy należy

- A. oczyścić.
- B. ochłodzić.
- C. odwodnić.
- D. odpowietrzyć.

Zadanie 23.

Na rysunku przedstawiono

- A. kocioł parowy.
- B. hydrofor wody.
- C. chłodnicę płytową.
- D. zbiornik powietrza.



Zadanie 24.

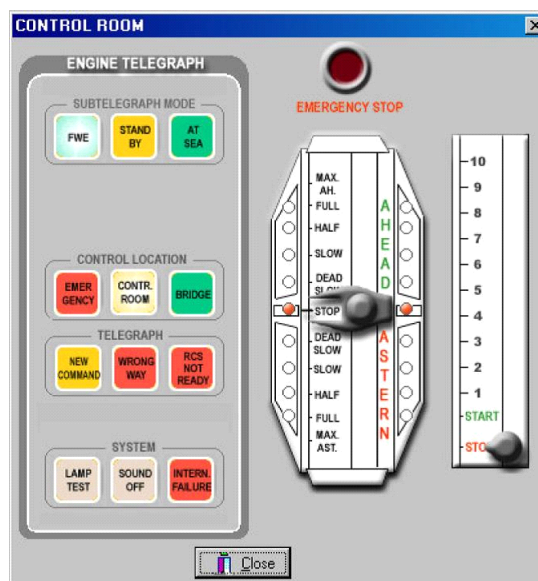
Odcinki tworzące łańcuch kotwiczny to

- A. kluzy.
- B. przęsła.
- C. ogniwa.
- D. łączniki.

Zadanie 25.

Wydanie na mostku komendy „Start silnika bardzo wolno wstecz” powoduje przesterowanie dźwigni telegrafu maszynowego do pozycji

- A. SLOW AHEAD
- B. SLOW ASTERN
- C. DEAD SLOW AHEAD
- D. DEAD SLOW ASTERN



Zadanie 26.

Na rysunku przedstawiono

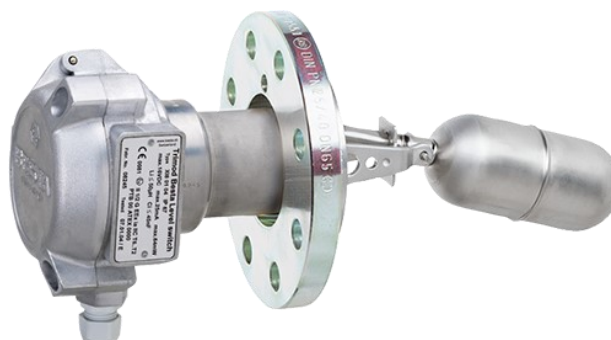
- A. szklę.
- B. krętlik.
- C. chomąto.
- D. hak ładunkowy.



Zadanie 27.

Przy pomocy przedstawionego na rysunku czujnika z pływakim steruje się uruchomieniem i zatrzymaniem

- A. pompy.
- B. sprężarki
- C. chłodnicy.
- D. dmuchawy.



Zadanie 28.

Na rysunku przedstawiono

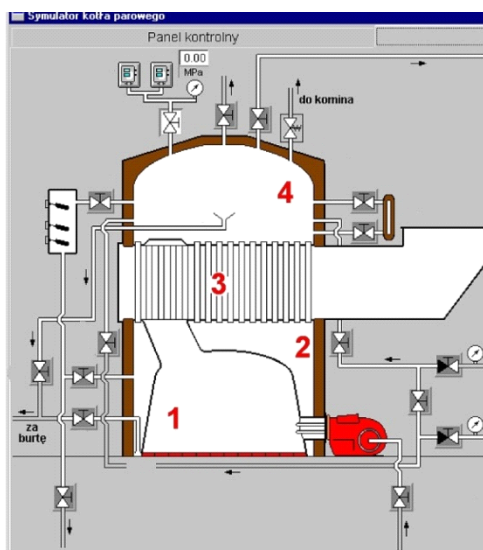
- A. ładownię.
- B. rampę rufową.
- C. rampę burtową.
- D. rampę dziobową.



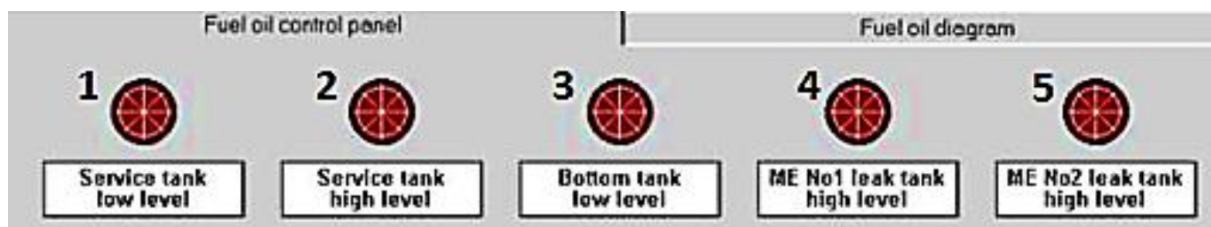
Zadanie 29.

Na schemacie kotła parowego komorę paleniskową oznaczono cyfrą

- A. 1
- B. 2
- C. 3
- D. 4



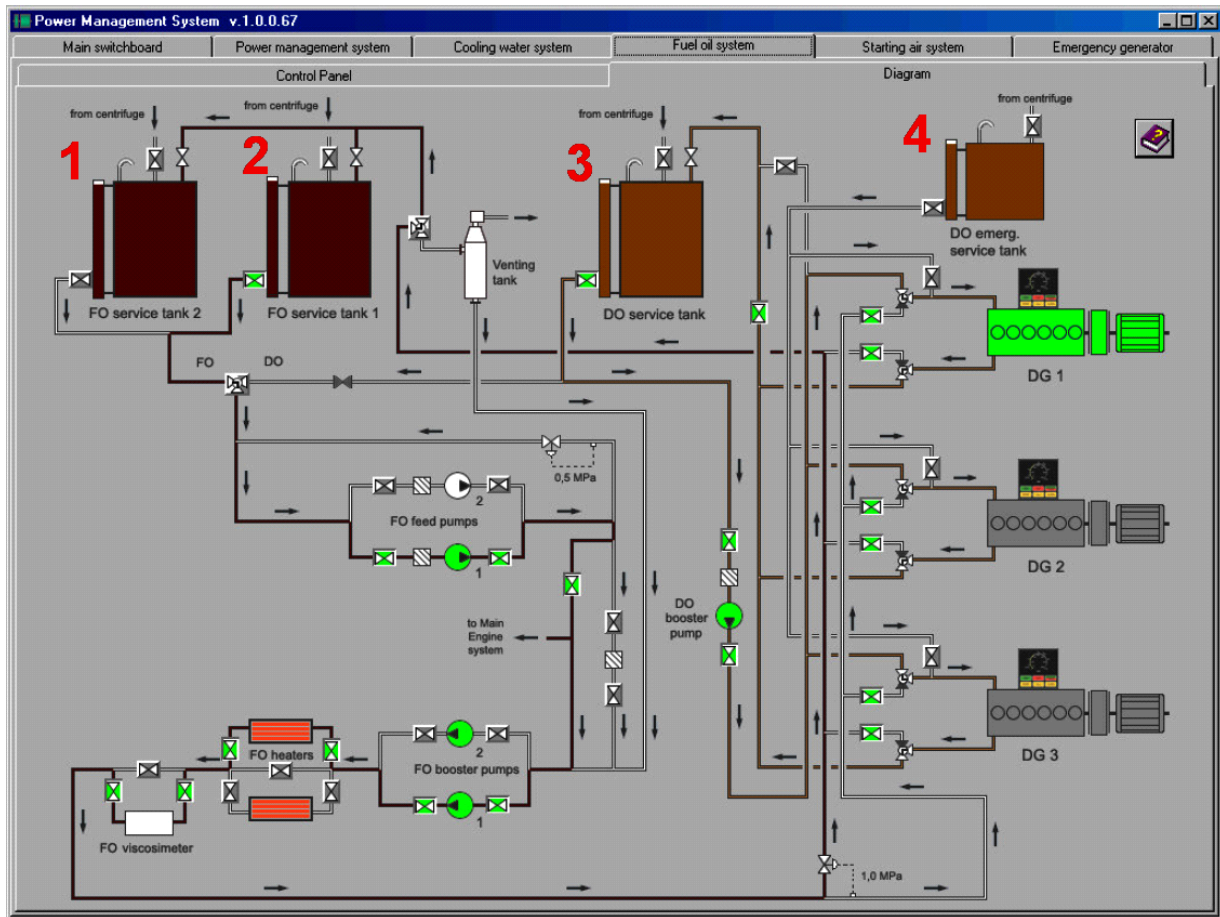
Zadanie 30.



Na panelu kontrolnym systemu paliwowego przedstawionym na zamieszczonej ilustracji zapaliła się pod numerem 2 czerwona lampka alarmowa. Alarm ten sygnalizuje wysoki poziom paliwa w zbiorniku

- A. osadowym.
- B. zapasowym.
- C. przelewowym.
- D. rozchodowym.

Zadanie 31.



Którą cyfrą w kolorze czerwonym oznaczono na schemacie instalacji silników zespołów prądotwórczych zbiornik awaryjnego zasilania w paliwo?

- A. 1
- B. 2
- C. 3
- D. 4

Zadanie 32.

W czterosuwowym, okrętowym, tłokowym, silniku spalinowym o zapłonie samoczynnym wtrysk paliwa rozpoczyna się podczas suwu

- A. pracy.
- B. ssania.
- C. wydechu.
- D. sprężania.

Zadanie 33.



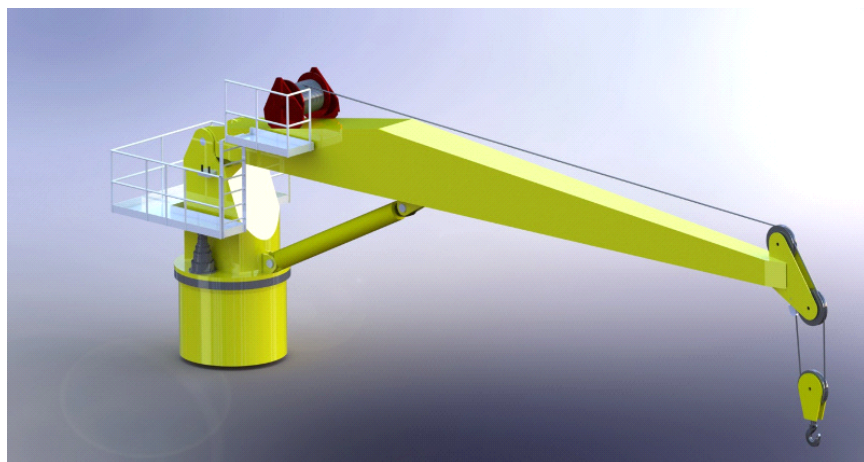
Kontrolka oznaczona na panelu kontrolnym kotła okrętowego cyfrą 1 informuje o

- A. niskim ciśnieniu oleju.
- B. niskim poziomie wody.
- C. wysokim ciśnieniu pary.
- D. wysokiej temperaturze oleju.

Zadanie 34.

Na rysunku przedstawiono

- A. bom.
- B. żuraw.
- C. suwnicę.
- D. taśmociąg.



Zadanie 35.

Na rysunku przedstawiono pompę

- A. wirową.
- B. łopatkową.
- C. wyporową.
- D. strumieniową.



Zadanie 36.

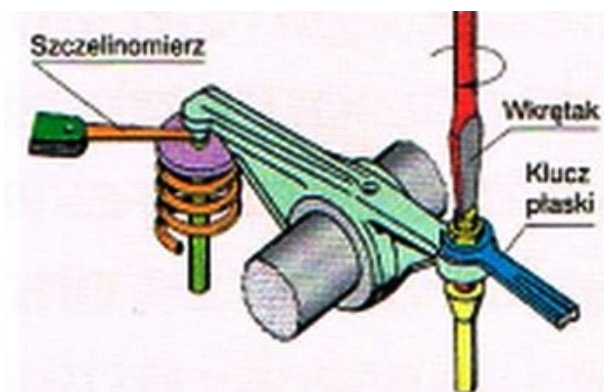
Okresowe czyszczenie filtrów olejowych poprzez obracanie ich wkładów filtrujących stosuje się w filtrach

- A. filcowych.
- B. siatkowych.
- C. odśrodkowych.
- D. szczelinowych.

Zadanie 37.

Na rysunku przedstawiono etap regulacji w silniku tłokowym

- A. luzu zaworowego.
- B. ciśnienia doładowania.
- C. ciśnienia wtrysku paliwa.
- D. kąta otwarcia wtrysku paliwa.



Zadanie 38.

Na rysunku przedstawiono miernik

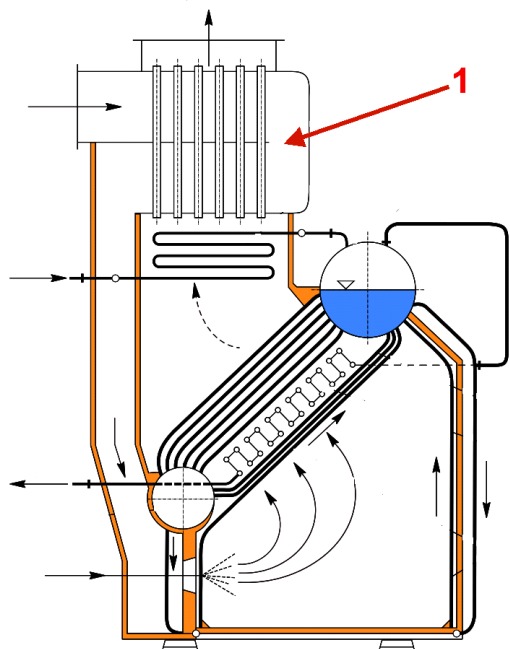
- A. ciśnienia.
- B. siły wiatru.
- C. temperatury.
- D. gęstości elektrolitu.



Zadanie 39.

Na rysunku kotła okrętowego cyfrą 1 oznaczono

- A. walczak wodny.
- B. podgrzewacz wody.
- C. podgrzewacz powietrza.
- D. komorę paleniskową kotła.



Zadanie 40.

Które urządzenie stanowi element układu smarowania okrętowego silnika spalinowego?

- A. Hydrofor.
- B. Pompa zębata.
- C. Turbosprężarka.
- D. Pompa wtryskowa.