

Nazwa kwalifikacji: **Organizacja procesów wytwarzania wyrobów odzieżowych**

Oznaczenie kwalifikacji: **AU.42**

Wersja arkusza: **SG**

Czas trwania egzaminu: **60 minut**

AU.42-SG-21.01

EGZAMIN POTWIERDZAJĄCY KWALIFIKACJE W ZAWODZIE

Rok 2021

CZĘŚĆ PISEMNA

**PODSTAWA PROGRAMOWA
2017**

Instrukcja dla zdającego

1. Sprawdź, czy arkusz egzaminacyjny zawiera 10 stron. Ewentualny brak stron lub inne usterki zgłoś przewodniczącemu zespołu nadzorującego.
2. Do arkusza dołączona jest KARTA ODPOWIEDZI, na której w oznaczonych miejscach:
 - wpisz oznaczenie kwalifikacji,
 - zamaluj kratkę z oznaczeniem wersji arkusza,
 - wpisz swój numer PESEL*,
 - wpisz swoją datę urodzenia,
 - przyklej naklejkę ze swoim numerem PESEL.
3. Arkusz egzaminacyjny zawiera test składający się z 40 zadań.
4. Za każde poprawnie rozwiązane zadanie możesz uzyskać 1 punkt.
5. Aby zdać część pisemną egzaminu musisz uzyskać co najmniej 20 punktów.
6. Czytaj uważnie wszystkie zadania.
7. Rozwiązania zaznaczaj na KARCIE ODPOWIEDZI długopisem lub piórem z czarnym tuszem/atramentem.
8. Do każdego zadania podane są cztery możliwe odpowiedzi: A, B, C, D. Odpowiada im następujący układ krerek w KARCIE ODPOWIEDZI:

A	B	C	D
---	---	---	---

9. Tylko jedna odpowiedź jest poprawna.
10. Wybierz właściwą odpowiedź i zamaluj kratkę z odpowiadającą jej literą – np., gdy wybrałeś odpowiedź „A”:

<input checked="" type="checkbox"/>	B	C	D
-------------------------------------	---	---	---

11. Staraj się wyraźnie zaznaczać odpowiedzi. Jeżeli się pomylisz i błędnie zaznaczysz odpowiedź, otocz ją kółkiem i zaznacz odpowiedź, którą uważasz za poprawną, np.

<input checked="" type="checkbox"/>	B	C	<input checked="" type="checkbox"/>
-------------------------------------	---	---	-------------------------------------

12. Po rozwiązaniu testu sprawdź, czy zaznaczyłeś wszystkie odpowiedzi na KARCIE ODPOWIEDZI i wprowadziłeś wszystkie dane, o których mowa w punkcie 2 tej instrukcji.

Pamiętaj, że oddajesz przewodniczącemu zespołu nadzorującego tylko KARTĘ ODPOWIEDZI.

Powodzenia!

* w przypadku braku numeru PESEL – seria i numer paszportu lub innego dokumentu potwierdzającego tożsamość

Zadanie 1.

Na którym z rysunków przedstawiono sukienkę w stylu boho?



A.



B.



C.



D.

Zadanie 2.

Które z wymienionych cech są charakterystyczne dla sukienki inspirowanej stylem klasycznym?

- A. Deformacja i asymetria.
- B. Elegancja i prostota kroju.
- C. Motywy folklorystyczne i etniczne.
- D. Funkcjonalność i detale wzmocnione stębnówką.

Zadanie 3.

Na którym rysunku obróbki technologicznej jest przedstawiony sposób wykonania wyrobu odzieżowego lub jego elementu?

- A. Modelowym.
- B. Technicznym.
- C. Instruktażowym.
- D. Konstrukcyjnym.

Zadanie 4.

Które informacje są zawarte w dokumentacji techniczno-technologicznej wyrobu odzieżowego?

- A. Drogi transportu przedmiotów pracy.
- B. Plan rozmieszczenia stanowisk pracy w szwalni.
- C. Zadania produkcyjne dla każdego stanowiska pracy.
- D. Opis wytwarzania z podziałem na fazy technologiczne.

Zadanie 5.

Kontrolę jakości materiału przed rozkrojem, przeprowadza się za pomocą

- A. układarki.
- B. przeglądarki.
- C. mikroskopu.
- D. lupy tkackiej.

Zadanie 6.

Który, między innymi, parametr materiału odzieżowego sprawdza się przed jego rozkrojem, metodą laboratoryjną?

- A. Odcienie.
- B. Kurczliwość.
- C. Długość w beli.
- D. Szerokość co 3 m.

Zadanie 7.

Maszyna przedstawiona na ilustracji jest stosowana do

- A. automatycznego warstwowania materiałów odzieżowych.
- B. ręcznego warstwowania materiałów odzieżowych.
- C. pomiaru długości materiałów odzieżowych.
- D. przeglądarki materiałów odzieżowych.



Zadanie 8.

Określ na podstawie danych zamieszczonych w tabeli jaka powinna być w nakładzie maksymalna ilość warstw tkaniny grubej wełnianej przeznaczonej na płaszcz.

- A. 36 warstw.
- B. 24 warstwy.
- C. 20 warstw.
- D. 18 warstw.

Rodzaj tkaniny	Przeznaczenie użytkowe	Wielkość nakładu (ilość warstw)
Tkaniny grube wełniane, włosowe	plaszcz, kurtki	18–20
Tkaniny grube, wełna płaszczowa	plaszcz męskie, damskie, młodzieżowe	20–24
Tkaniny wełniane czesankowe	ubrania męskie, kostiumy, spodnie	36–40
Bawełniane i bawełnopodobne	ubrania lekkie, płaszcz prochowce	50–60
Bawełna cienka	koszule, sukienki	100–120
Jedwabne grube	sukienki	40–50
Jedwabne cienkie	koszule, sukienki	100–120
Kieszoniówka	worki kieszeniowe	80–100
Podszewki:		
bawełniane	plaszcz	100–120
jedwabne	ubrania, sukienki	50–60
Tkaniny perkalowe	plaszcz, odzież ochronna	40–50
Tkaniny lniane	wkładki piersiowe	40–50

Zadanie 9.

Który sposób warstwowania należy zastosować do przygotowania nakładu materiału, o wzorze przedstawionym na rysunku, przeznaczonego na sukienki damskie?

- A. Wahadłowy z odcinaniem końców.
- B. Przemienny bez odcinania końców.
- C. Zygzakowy bez odcinania końców.
- D. Jednostronny z odcinaniem końców.



Zadanie 10.

Której czynności **nie wykonuje się** podczas rozmieszczania, zgodnie z układem wzorcowym, szablonów na materiale i obrysowywania ich konturów na materiale?

- A. Przyklejania ułożonych szablonów do materiału.
- B. Układania szablonów z zachowaniem kierunku nitki prostej.
- C. Układania szablonów w odległości od siebie zapewniającej widoczność ich obrysów.
- D. Oznakowania wielkości i numeru części konstrukcyjnej na obrysowanych elementach.

Zadanie 11.

Krojczy, po ułożeniu szablonów elementów wyrobu na górnej warstwie nakładu, porównuje ich liczbę z

- A. zestawieniem konstrukcyjnych części składowych.
- B. tabelą wymiarów elementów konstrukcyjnych.
- C. wymaganiami technicznymi wyrobu.
- D. opisem obróbki technologicznej.

Zadanie 12.

Krojczy, przed wykrojeniem elementów odzieży z nakładu za pomocą krajarki taśmowej

- A. oznacza punkty montażowe na wykrojach.
- B. tworzy nakład materiału.
- C. dzieli nakład na sekcje.
- D. numeruje wykroje.

Zadanie 13.

W produkcji wykrojów metodą hydromechaniczną, do cięcia materiału stosuje się

- A. plazmę.
- B. wykrojniki.
- C. wiązkę lasera.
- D. strumień cieczy.

Zadanie 14.

Która z przedstawionych maszyn ma zastosowanie do precyzyjnego wykrawania elementów wyrobów z nakładu, według układów kroju, powstających bezpośrednio przed krojeniem przy pomocy komputerowego systemu wspomaganie produkcji CAD?



A.



B.



C.



D.

Zadanie 15.

Przedstawione na ilustracji, zamocowane do stołu urządzenie krojce, ma zastosowanie do

- A. odcinania warstw materiału.
- B. rozkrawiania nakładu materiału na sekcje.
- C. precyzyjnego wykrawania elementów odzieży.
- D. wycinania fragmentów materiału z widocznymi błędami.



Zadanie 16.

Wkład laminujący, należy połączyć z przodem marynarki męskiej techniką

- A. małych wklejek.
- B. wkładów sztywnikowych.
- C. tymczasowych złączy klejowych.
- D. wielkopowierzchniowego klejenia.

Zadanie 17.

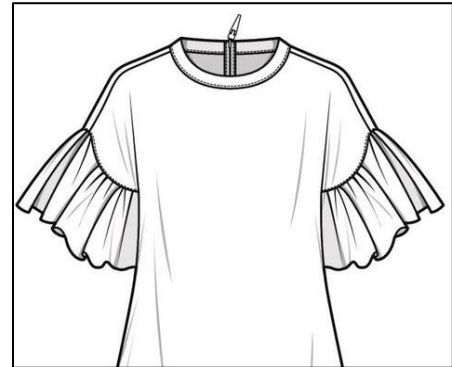
Technika wielkopowierzchniowego klejenia, jest stosowana, między innymi, w procesie konfekcjonowania marynarek męskich do

- A. połączenia wkładów z przodami.
- B. podklejenia dolnych krawędzi rękawów.
- C. zabezpieczenia ciętych otworów kieszeniowych.
- D. zabezpieczenia krawędzi pach przed rozciągnięciem.

Zadanie 18.

Który rodzaj wykończenia dekoltu zastosowano w bluzce przedstawionej na rysunku?

- A. Plisą.
- B. Wypustką.
- C. Lamówką.
- D. Obłożeniem.



Zadanie 19.

Który przyrząd należy zastosować do oznakowania wykrojów w celu ich identyfikacji, na każdym etapie procesu technologicznego?



A.



B.



C.



D.

Zadanie 20.

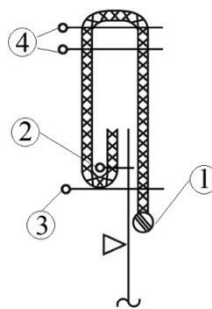
W którym systemie, kompletowanie wykrojów polega na ułożeniu w specjalnym pojemniku kompletu wykrojów jednego wyrobu z tkaniny zasadniczej i dodatków krojonych oraz dodatków niekrojonych?

- A. Synchro.
- B. Taśmowym.
- C. Taśmy sekcyjnej.
- D. Potokowym z synchronizowanymi zespołami obróbkowymi.

Zadanie 21.

Którymi cyframi na przedstawionym rysunku instruktażowym są oznaczone operacje technologiczne jednorodne?

- A. 1 i 2
- B. 2 i 3
- C. 3 i 4
- D. 2 i 4



Zadanie 22.

Która cecha jest charakterystyczna dla organizacji produkcji w systemie synchro?

- A. Rozmieszczenie zespołów obróbkowych przy krótkich stołach taśmowych.
- B. Trudności w utrzymaniu ciągłości produkcji w przypadku awarii maszyny.
- C. Podział pracowników na podzespoły wykonujące określony element odzieży, np. rękawy.
- D. Transport między stanowiskami za pomocą różnych pojemników, zrzutników i pochylni.

Zadanie 23.

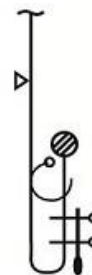
Którą metodę organizacji produkcji odzieży charakteryzuje występowanie specjalizacji przedmiotowej i brak ustalonego rytmu pracy?

- A. Grupową.
- B. Mieszaną.
- C. Potokową.
- D. Indywidualną.

Zadanie 24.

Które maszyny, należy zastosować do wykończenia dołu spodni męskich zgodnie z zamieszczonym rysunkiem węzła technologicznego?

- A. Stębnówkę, pikówkę, interlock.
- B. Overlock, stębnówkę, podszywarkę.
- C. Ryglówkę, overlock, maszynę łańcuszkową
- D. Maszynę łańcuszkową, podszywarkę, interlock.



Zadanie 25.

Którą maszyną szwalniczą należy zastosować, do wykończenia dołu wyrobu odzieżowego ściegiem jednostronnym niewidocznym?

- A. Interlock.
- B. Renderówkę.
- C. Stębnówkę.
- D. Podszywarkę.

Zadanie 26.

Prasa przedstawiona na ilustracji jest przeznaczona do prasowania

- A. spodni damskich.
- B. spódnicy damskiej.
- C. tyłów i boków marynarek.
- D. przodów marynarki męskiej.



Zadanie 27.

Które urządzenia transportowe są stosowane w magazynie surowców w zakładzie odzieżowym?

- A. Podnośniki jezdne.
- B. Stojaki transportowe.
- C. Przenośniki podwieszane.
- D. Przenośniki z krótkim ześlizgiem.

Zadanie 28.

Które cechy są charakterystyczne dla transportu ręcznego stosowanego w potokowej metodzie organizacji produkcji?

- A. Swobodny rytm pracy w zespole.
- B. Wymuszony rytm pracy w zespole.
- C. Rytm pracy zespołu zależy od czasu przesuwu taśmy.
- D. Rytm pracy zespołu zależy od najwolniej pracującego pracownika.

Zadanie 29.

W którym systemie organizacji produkcji odzieży **nie ma** możliwości wprowadzenia systematycznej kontroli międzyoperacyjnej?

- A. Synchron.
- B. Taśmowym.
- C. Taśmy sekcyjnej.
- D. Potokowym z synchronizowanymi zespołami obróbkowymi.

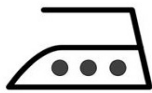
Zadanie 30.

Które z wymienionych błędów występujących w odzieży gotowej, brakarz powinien zakwalifikować do błędów surowcowych?

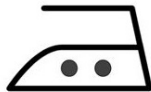
- A. Brak ciągłości ściegu w szwach.
- B. Niewłaściwa konstrukcja rękawów.
- C. Odcienie koloru na powierzchni tkaniny.
- D. Brak zamocowań ściegu na początku i końcu szwów.

Zadanie 31.

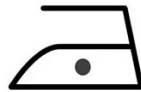
Który symbol żelazka powinien zamieścić producent na wszywce zamocowanej do wyrobu wykonanego z tkaniny kolorowej o składzie: 98% bawełna i 2% elastan?



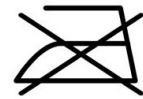
A.



B.



C.

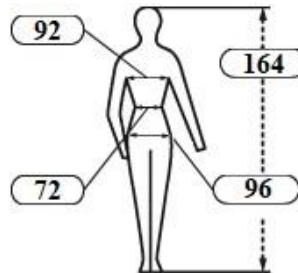


D.

Zadanie 32.

Przedstawiony na rysunku piktogram, może być umieszczony na przywieszce do

- A. bluzy chłopięcej.
- B. sukni damskiej.
- C. marynarki męskiej.
- D. spodni dziewczęcych.



Zadanie 33.

Nabywców wyrobów odzieżowych można podzielić według kryterium

- A. miejsca zamieszkania.
- B. fazy cyklu życia rodziny.
- C. wielkości osiągniętych dochodów.
- D. liczby osób w gospodarstwie domowym.

Zadanie 34.

Prace nad opracowaniem projektu kolekcji wyrobów odzieżowych należy rozpocząć od zdefiniowania

- A. asortymentu produktów.
- B. docelowej grupy odbiorców.
- C. planowanego zysku ze sprzedaży.
- D. hasła reklamowego nowej kolekcji.

Zadanie 35.

Aby nakłonić młodzież do zakupu kurtek sportowych z nowej kolekcji należy, przede wszystkim

- A. umieścić reklamę na facebooku.
- B. wyemitować spot reklamowy w telewizji.
- C. zorganizować pokaz mody w galerii handlowej.
- D. rozdawać kupony rabatowe uprawniające do zniżki w szkołach.

Zadanie 36.

Który instrument promocji zastosowano podczas fashion day organizując przedsięwzięcie przedstawione na zamieszczonej ilustracji?

- A. Reklamę.
- B. Public relations.
- C. Sprzedaż osobistą.
- D. Promocję sprzedaży.

**Zadanie 37.**

Producent markowej, luksusowej odzieży dla dojrzałych mężczyzn, który zamierza udostępniać swoje produkty klientom w niewielkiej liczbie salonów na danym rynku, powinien stosować strategię sprzedaży

- A. wyłączną.
- B. intensywną.
- C. selektywną.
- D. ekskluzywną.

Zadanie 38.

Bluzki, koszule oraz sukienki o fasonie z cięciem na linii środka i dekoltem o kształcie wąskiego V jak na przedstawionym na rysunku, optycznie

- A. skracają szyję.
- B. skracają sylwetkę.
- C. wydłużają ramiona.
- D. wydłużają sylwetkę.

**Zadanie 39.**

Klientka salonu sprzedaży z markową odzieżą domaga się obniżki ceny sukienki z ubiegłorocznej kolekcji. Sprzedawca w tej sytuacji w pierwszej kolejności powinien

- A. skoncentrować się na obsłudze innych klientów.
- B. poinformować klientkę o braku możliwości obniżenia ceny.
- C. zaprezentować będący aktualnie w promocyjnej cenie płaszcz.
- D. grzecznie zaproponować klientce zakup sukienki na lokalnym rynku.

Zadanie 40.

Które cechy ma sylwetka o kształcie „gruszki”?

- A. Pełne biodra i biust, wąską talię i szczupłe łydki.
- B. Wąskie ramiona, mały biust, masywne uda i zaokrąglone biodra.
- C. Obfity biust, szerokie biodra i ramiona oraz brak wcięcia w talii.
- D. Ramiona i biodra o takiej samej szerokości, duży biust i zgrabne nogi.