

Nazwa kwalifikacji: **Planowanie i kontrola produkcji poligraficznej**

Oznaczenie kwalifikacji: **AU.43**

Wersja arkusza: **SG**

Czas trwania egzaminu: **60 minut**

AU.43-SG-22.06

EGZAMIN POTWIERDZAJĄCY KWALIFIKACJE W ZAWODZIE

Rok 2022

CZĘŚĆ PISEMNA

**PODSTAWA PROGRAMOWA
2017**

Instrukcja dla zdającego

1. Sprawdź, czy arkusz egzaminacyjny zawiera 10 stron. Ewentualny brak stron lub inne usterki zgłoś przewodniczącemu zespołu nadzorującego.
2. Do arkusza dołączona jest KARTA ODPOWIEDZI, na której w oznaczonych miejscach:
 - wpisz oznaczenie kwalifikacji,
 - zamaluj kratkę z oznaczeniem wersji arkusza,
 - wpisz swój numer PESEL*,
 - wpisz swoją datę urodzenia,
 - przyklej naklejkę ze swoim numerem PESEL.
3. Arkusz egzaminacyjny zawiera test składający się z 40 zadań.
4. Za każde poprawnie rozwiązane zadanie możesz uzyskać 1 punkt.
5. Aby zdać część pisemną egzaminu musisz uzyskać co najmniej 20 punktów.
6. Czytaj uważnie wszystkie zadania.
7. Rozwiązania zaznaczaj na KARCIE ODPOWIEDZI długopisem lub piórem z czarnym tuszem/atramentem.
8. Do każdego zadania podane są cztery możliwe odpowiedzi: A, B, C, D. Odpowiada im następujący układ kratek w KARCIE ODPOWIEDZI:

A	B	C	D
---	---	---	---

9. Tylko jedna odpowiedź jest poprawna.
10. Wybierz właściwą odpowiedź i zamaluj kratkę z odpowiadającą jej literą – np., gdy wybrałeś odpowiedź „A”:

<input checked="" type="checkbox"/>	B	C	D
-------------------------------------	---	---	---

11. Staraj się wyraźnie zaznaczać odpowiedzi. Jeżeli się pomylisz i błędnie zaznaczysz odpowiedź, otocz ją kółkiem i zaznacz odpowiedź, którą uważasz za poprawną, np.

<input checked="" type="checkbox"/>	B	C	<input checked="" type="checkbox"/>
-------------------------------------	---	---	-------------------------------------

12. Po rozwiązaniu testu sprawdź, czy zaznaczyłeś wszystkie odpowiedzi na KARCIE ODPOWIEDZI i wprowadziłeś wszystkie dane, o których mowa w punkcie 2 tej instrukcji.

Pamiętaj, że oddajesz przewodniczącemu zespołu nadzorującego tylko KARTĘ ODPOWIEDZI.

Powodzenia!

* w przypadku braku numeru PESEL – seria i numer paszportu lub innego dokumentu potwierdzającego tożsamość

Zadanie 1.

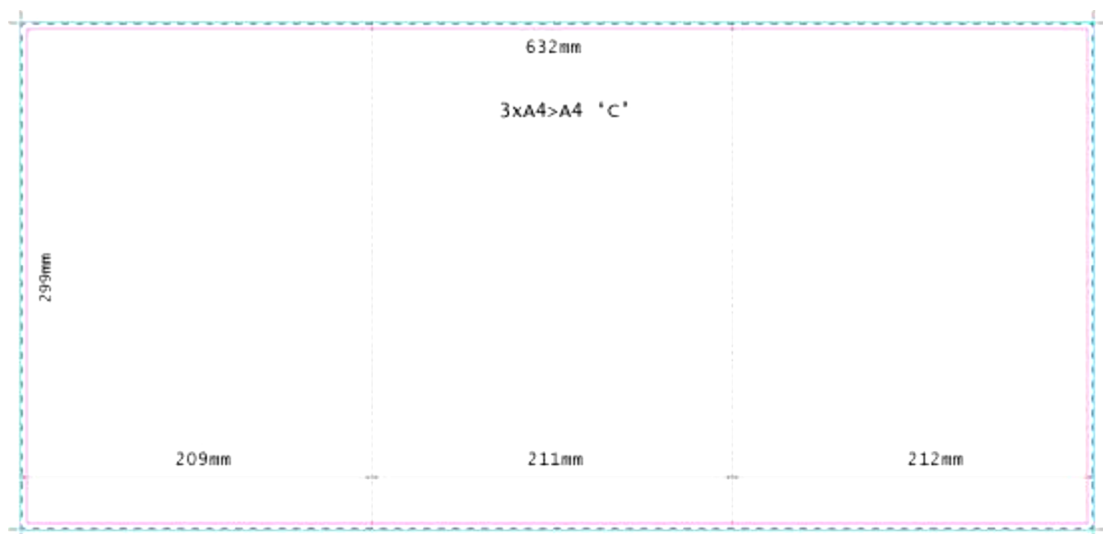
Które podłoże należy zastosować do produkcji opakowań przedstawionych na ilustracji?

- A. Tekturę falistą.
- B. Papier offsetowy.
- C. Karton powlekany.
- D. Papier pergaminowy.



Zadanie 2.

Który format arkusza należy zastosować do wykonania ulotki przedstawionej na schemacie?



- A. A4
- B. B4
- C. B2
- D. A3

Zadanie 3.

Które parametry technologiczne należy uwzględnić przy doborze techniki drukowania plakatów?

- A. Wymiary wydruku, wielkość zalewek, obróbkę wykończeniową.
- B. Rozdzielczość grafiki, liniaturę rastra, obróbkę wykończeniową.
- C. Rodzaj podłoża, wielkość spadów, rodzaj projektu.
- D. Wymiary wydruku, kolorystykę, nakład.

Zadanie 4.

Określ wymiar brutto kalendarza, jeżeli gotowy produkt ma wymiar 270 mm × 200 mm, a spady drukarskie wynoszą 3 mm z każdej strony?

- A. 264 mm × 194 mm
- B. 270 mm × 200 mm
- C. 273 mm × 206 mm
- D. 276 mm × 206 mm

Zadanie 5.

Technologiczny zapis kolorystyki ulotki przedstawionej na ilustracji to

- A. 2 + 2
- B. 4 + 2
- C. 4 + 3
- D. 4 + 4



Zadanie 6.

Arkuszy, którego fragment przedstawiono na ilustracji, uszlachetniono metodą

- A. brązowania.
- B. lakierowania.
- C. laminowania.
- D. impregnowania.



Zadanie 7.

Do drukowania rotograwiurów należy użyć farb

- A. ciekłych.
- B. wodnych.
- C. mazistych.
- D. proszkowych.

Zadanie 8.

Które procesy produkcji poligraficznej wymagają zastosowania „naddatku technologicznego”?

- A. Skład i łamanie tekstów.
- B. Projektowanie publikacji.
- C. Drukowania i obróbka introligatorska.
- D. Wykonywanie barwnych odbitek próbnych.

Zadanie 9.

Którą technikę drukowania należy zastosować do wydrukowania 100 wielobarwnych ulotek formatu A4?

- A. Cyfrową.
- B. Typograficzną.
- C. Fleksograficzną.
- D. Rotograwiurową.

Zadanie 10.

Do wykonania listowych papierów firmowych najkorzystniejszym podłożem będzie papier

- A. offsetowy o gramaturze 80 – 100 g/m²
- B. offsetowy o gramaturze 150 – 170 g/m²
- C. dwustronnie powlekany o gramaturze 150 – 170 g/m²
- D. jednostronnie powlekany o gramaturze 150 – 170 g/m²

Zadanie 11.

Którą technikę należy zastosować do zadrukowania produktów przedstawionych na ilustracji?

- A. Typograficzną.
- B. Fleksograficzną.
- C. Tampondrukową.
- D. Rotograwiurową.



Zadanie 12.

Podczas wykonywania książki przedstawionej na ilustracji należy zaplanować kompletowanie wkładu metodą

- A. arkusz na arkusz.
- B. arkusz w składkę.
- C. składka w składkę.
- D. składka na składkę.



Zadanie 13.

Ile czasu zajmie wykonanie 5 000 opraw na linii potokowej pracującej z wydajnością 100 opraw na minutę?

- A. 25 minut.
- B. 35 minut.
- C. 45 minut.
- D. 50 minut.

Zadanie 14.

Ile form drukowych należy przygotować do wydrukowania ulotki w kolorystyce 4+4 przy drukowaniu metodą odwracania przez margines boczny?

- A. 4 formy.
- B. 5 form.
- C. 6 form.
- D. 8 form.

Zadanie 15.

Ile wynosi minimalna długość grzebienia metalowego przedstawionego na zdjęciu niezbędna do wykonania oprawy 1 000 notesów A4 wzdłuż krótszego boku?

- A. 120 m
- B. 160 m
- C. 190 m
- D. 210 m



Zadanie 16.

Ile przejść arkusza przez maszynę przedstawioną na zdjęciu należy uwzględnić, jeżeli planowane jest zadrukowanie dwustronne arkusza w kolorystyce Black, Pantone Gold, Pantone Rubín Red?

- A. 1 przejście.
- B. 2 przejścia.
- C. 3 przejścia.
- D. 4 przejścia.



Zadanie 17.

Oblicz liczbę arkuszy A1+ niezbędnych do wydrukowania 8 000 szt. ulotek formatu A4, przy założonym 10% naddatku technologicznym.

- A. 1 000 arkuszy.
- B. 1 100 arkuszy.
- C. 1 200 arkuszy.
- D. 1 400 arkuszy.

Zadanie 18.

Ile arkuszy stanowi 2% naddatek technologiczny do drukowania, jeżeli liczba arkuszy netto wynosi 10 000 sztuk?

- A. 200 arkuszy.
- B. 210 arkuszy.
- C. 220 arkuszy.
- D. 230 arkuszy.

Zadanie 19.

Który parametr technologiczny **nie ma** wpływu na koszt wykonania form drukowych, przy drukowaniu nakładów niższych niż wynosi wytrzymałość tych form?

- A. Format publikacji.
- B. Nakład publikacji.
- C. Objętość publikacji.
- D. Kolorystyka publikacji.

Zadanie 20.

Ile wyniesie koszt jednostronnego zadrukowania 1 000 arkuszy w kolorystyce 4+0 na maszynie dwukolorowej, jeżeli cena jednego przejścia arkusza przez maszynę jest równa 0,10 zł?

- A. 100,00 zł
- B. 200,00 zł
- C. 400,00 zł
- D. 800,00 zł

Zadanie 21.

Ile wynosi koszt zadrukowania 1 arkusza w kolorystyce 4+2, jeżeli jednostronny zadruk w jednym kolorze kosztuje 0,02 zł?

- A. 10 gr
- B. 12 gr
- C. 14 gr
- D. 18 gr

Zadanie 22.

Ile będzie kosztował karton niezbędny do wydrukowania 160 sztuk zaproszeń formatu A5 bez uwzględniania nadatku technologicznego, jeżeli arkusz kartonu ozdobnego formatu A1+ kosztuje 3,00 zł?

- A. 18,00 zł
- B. 27,00 zł
- C. 30,00 zł
- D. 33,00 zł

Zadanie 23.

Ile wyniesie koszt gęstego oczkowania wszystkich zgrzewów banera o wymiarach 50 × 400 cm, jeżeli cena oczkowania jest równa 2,00 zł za metr?

- A. 4,00 zł
- B. 9,00 zł
- C. 16,00 zł
- D. 18,00 zł

Zadanie 24.

Ile wynosi koszt jednostkowy ulotki, jeżeli koszt całkowity wydrukowania 2 000 ulotek jest równy 700,00 zł.

- A. 30 gr
- B. 35 gr
- C. 40 gr
- D. 45 gr

Zadanie 25.

Którą czynność należy wykonać, gdy po otwarciu opakowania z farbą na jej powierzchni widoczny jest zaschnięty kożuch?

- A. Usunąć kożuch.
- B. Wymieszać farbę.
- C. Podnieść temperaturę farby.
- D. Zalać opakowanie rozpuszczalnikiem.

Zadanie 26.

Optyczną kontrolę prawidłowości spasowania kolorów na wydrukach wielobarwnych przeprowadza się na podstawie położenia

- A. paserów.
- B. pasków kontrolnych.
- C. punktur formatowych.
- D. sygnatur grzbietowych.

Zadanie 27.

Do densytometrycznej kontroli gęstości optycznej na arkuszu drukarskim służą

- A. znaki formatowe.
- B. paski kontrolne.
- C. linie cięcia.
- D. pasery.

Zadanie 28.

Do pomiaru kwasowości lub alkaliczności roztworu służy

- A. wiskozymetr.
- B. densytometr.
- C. pH-metr.
- D. planimetr.

Zadanie 29.

Prawidłowość procesu złamywania arkuszy sprawdza się przy pomocy

- A. densytometru.
- B. lupki poligraficznej.
- C. przymiaru liniowego.
- D. śruby mikrometrycznej.

Zadanie 30.

Kierunek włókien papieru w etykietach przeznaczonych do przyklejania na butelki powinien być

- A. ukośny względem szerokości etykiety.
- B. ukośny względem wysokości etykiety.
- C. prostopadły do wysokości etykiety.
- D. równoległy do wysokości etykiety.

Zadanie 31.

Niepożądanym zjawiskiem charakterystycznym dla drukowania offsetowego są tzw. „słoneczka”, czyli

- A. jasne plamy na wydrukach.
- B. ciemne smugi na wydrukach.
- C. ciemne punkty z jasną otoczką.
- D. ciemne smugi z jasnym obramowaniem.

Zadanie 32.

Farba stosowana w technice fleksograficznej powinna mieć konsystencję

- A. lotną.
- B. ciekłą.
- C. mazistą.
- D. granulatu.

Zadanie 33.

Połączenie klejowe wkładu w oprawie prostej sprawdza się za pomocą testu na

- A. ścieranie.
- B. wrywanie.
- C. rozciąganie.
- D. kartkowanie.

Zadanie 34.

Nieprawidłowa ilość farby podawanej z kałamarza do zespołu farbowego maszyny drukującej może być spowodowana

- A. pofalowanym podłożem drukowym.
- B. rozregulowanym lub uszkodzonym przybierakiem.
- C. nieprawidłowo ustawionym „skokiem” wałków rozcierających.
- D. nieprawidłową wartością siły tłoczenia cylindra drukującego maszyny.

Zadanie 35.

Podczas oceny jakości połączenia klejowego oprawy prostej klejonej należy sprawdzać

- A. długość zszywki i ilość stron wkładu.
- B. średnicę zszywki i gramaturę okładki.
- C. temperaturę kleju i gramaturę wyklejki.
- D. położenie wkładu względem okładki i wypełnienie grzbietu klejem.

Zadanie 36.

Pojawienie się śladów oleju na podłożu drukowym w zespole podającym maszyny drukującej spowodowane jest

- A. za dużą ilością oleju w układzie kompresora.
- B. za małą ilością oleju w układzie kompresora.
- C. nieprawidłowo ustawionymi ssawkami głowicy samonakładaka.
- D. za dużą prędkością podawania arkuszy ze stołu podawczego do zespołu drukującego.

Zadanie 37.

Którą operację należy wykonać, aby usunąć niepożądane elementy z pozytywowej, offsetowej formy drukowej?

- A. Korektę ujemną.
- B. Korektę dodatnią.
- C. Ponowne wywołanie formy.
- D. Ponowne naświetlenie formy.

Zadanie 38.

Zminimalizowanie efektu wzajemnego przesuwania się arkuszy w stosie podczas krojenia na krajarcie jednonożowej można uzyskać poprzez

- A. zwiększenie siły krojenia.
- B. zmniejszenie siły krojenia.
- C. zwiększenie nacisku belki dociskowej.
- D. zmniejszenie nacisku belki dociskowej.

Zadanie 39.

Które czynności należy wykonać podczas laminowania, jeżeli folia nie łączy się trwale z podłożem?

- A. Wyłączyć termostat grzałki, zwolnić hamulec roli.
- B. Zwiększyć prędkość laminowania, wymienić grzałkę.
- C. Ostudzić walce urządzenia, oczyścić walce wprowadzające.
- D. Zwiększyć temperaturę grzałki, wyregulować walce urządzenia.

Zadanie 40.

Które działania należy podjąć podczas drukowania tamponowego, jeżeli część elementów drukujących z formy nie jest przenoszona na podłoże drukowe?

- A. Rozcieńczyć farbę, zmienić rakiel.
- B. Naostrzyć rakiel, zmniejszyć docisk rakla do formy.
- C. Zwiększyć docisk tamponu do formy, oczyścić tampon.
- D. Zmniejszyć docisk tamponu do formy, dolać farbę do kałamarza.