

Nazwa kwalifikacji: **Przygotowywanie oraz wykonywanie prac graficznych i publikacji cyfrowych**

Symbol kwalifikacji: **AU.54**

Wersja arkusza: **SG**

Czas trwania egzaminu: **60 minut**

AU.54-SG-26.01

## **EGZAMIN POTWIERDZAJĄCY KWALIFIKACJE W ZAWODZIE**

**Rok 2026**

**CZĘŚĆ PISEMNA**

**PODSTAWA PROGRAMOWA  
2017**

### **Instrukcja dla zdającego**

1. Sprawdź, czy arkusz egzaminacyjny zawiera 11 stron. Ewentualny brak stron lub inne usterki zgłoś przewodniczącemu zespołu nadzorującego.
2. Do arkusza dołączona jest KARTA ODPOWIEDZI, na której w oznaczonych miejscach:
  - wpisz oznaczenie kwalifikacji,
  - zamaluj kratkę z oznaczeniem wersji arkusza,
  - wpisz swój numer PESEL\*,
  - wpisz swoją datę urodzenia,
  - przyklej naklejkę ze swoim numerem PESEL.
3. Arkusz egzaminacyjny zawiera test składający się z 40 zadań.
4. Za każde poprawnie rozwiązane zadanie możesz uzyskać 1 punkt.
5. Aby zdać część pisemną egzaminu musisz uzyskać co najmniej 20 punktów.
6. Czytaj uważnie wszystkie zadania.
7. Rozwiązania zaznaczaj na KARCIE ODPOWIEDZI długopisem lub piórem z czarnym tuszem/atramentem.
8. Do każdego zadania podane są cztery możliwe odpowiedzi: A, B, C, D. Odpowiada im następujący układ krutek w KARCIE ODPOWIEDZI:

A	B	C	D
---	---	---	---

9. Tylko jedna odpowiedź jest poprawna.
10. Wybierz właściwą odpowiedź i zamaluj kratkę z odpowiadającą jej literą – np., gdy wybrałeś odpowiedź „A”:

<input checked="" type="checkbox"/>	B	C	D
-------------------------------------	---	---	---

11. Staraj się wyraźnie zaznaczać odpowiedzi. Jeżeli się pomylisz i błędnie zaznaczysz odpowiedź, otocz ją kółkiem i zaznacz odpowiedź, którą uważasz za poprawną, np.

<input checked="" type="checkbox"/>	B	C	<input checked="" type="checkbox"/>
-------------------------------------	---	---	-------------------------------------

12. Po rozwiązaniu testu sprawdź, czy zaznaczyłeś wszystkie odpowiedzi na KARCIE ODPOWIEDZI i wprowadziłeś wszystkie dane, o których mowa w punkcie 2 tej instrukcji.

**Pamiętaj, że oddajesz przewodniczącemu zespołu nadzorującego tylko KARTĘ ODPOWIEDZI.**

**Powodzenia!**

\* w przypadku braku numeru PESEL – seria i numer paszportu lub innego dokumentu potwierdzającego tożsamość

### Zadanie 1.

Bitmapa w grafice komputerowej to określenie

- A. obrazu składającego się z pikseli.
- B. zbioru obiektów osadzonych w klatkach kluczowych.
- C. obiektów w postaci wielokątów umieszczonych w przestrzeni trójwymiarowej.
- D. obiektów powstałych przez połączenie punktów, których umiejscowienie opisują współrzędne matematyczne.

### Zadanie 2.

Który materiał graficzny **nie podlega** digitalizacji?

- A. Obwoluta książki.
- B. Obraz negatywowy.
- C. Fotografia cyfrowa.
- D. Odbitka fotograficzna.

### Zadanie 3.

Który z formatów plików graficznych **nie obsługuje** przezroczystości tła?

- A. GIF
- B. PNG
- C. TIFF
- D. JPEG

### Zadanie 4.

Które z narzędzi Adobe Photoshop pozwoli wyselekcjonować statek widoczny na zdjęciu?

- A. Lasso.
- B. Farba.
- C. Gumka.
- D. Kroplomierz.



**Zadanie 5.**

Którego obiektywu należy użyć do wykonania zdjęcia małego owada w zbliżeniu?

- A. Teleobiektywu.
- B. Szerokokątnego.
- C. Makroobiektywu.
- D. Długoogniskowego.

**Zadanie 6.**

Obrysowanie kształtów z bitmapy w celu utworzenia obiektu wektorowego w programach Adobe wykonuje się za pomocą

- A. pióra.
- B. pędzla.
- C. stempla.
- D. ołówka.

**Zadanie 7.**

Do przekształcenia oryginału analogowego na obraz cyfrowy należy użyć

- A. plotera tnącego.
- B. skanera płaskiego.
- C. laminatora rolowego.
- D. drukarki sublimacyjnej.

**Zadanie 8.**

Którym akronimem oznacza się oprogramowanie do rozpoznawania tekstów w plikach graficznych zeskanowanych oryginałów?

- A. ZIP
- B. RIP
- C. RAR
- D. OCR

**Zadanie 9.**

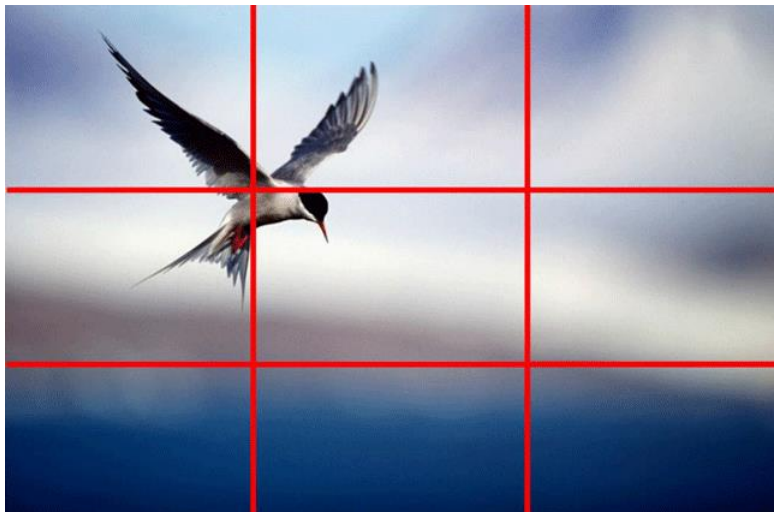
Które programy służą do wykonania wektorowego logo do systemu identyfikacji wizualnej firmy?

- A. Inscap, Lightroom.
- B. Inscap, CorelDraw.
- C. CorelDraw, Premiere.
- D. Illustrator, AfterEffects.

**Zadanie 10.**

Na zdjęciu pokazano zastosowanie zasady kompozycji w fotografii określanej jako

- A. piramida.
- B. trójkąt.
- C. złota spirala.
- D. złota proporcja.

**Zadanie 11.**

Które tło w czerwonym logo firmy będzie najbardziej czytelne?

- A. Żółte.
- B. Zielone.
- C. Różowe.
- D. Fioletowe.

**Zadanie 12.**

Przygotowanie w programie Adobe Photoshop panoramy fotograficznej z kilku cyfrowych zdjęć umożliwia polecenie

- A. Stykówka.
- B. Photomerge.
- C. Korekcja obiektywu.
- D. Scal do HDR Pro.

**Zadanie 13.**

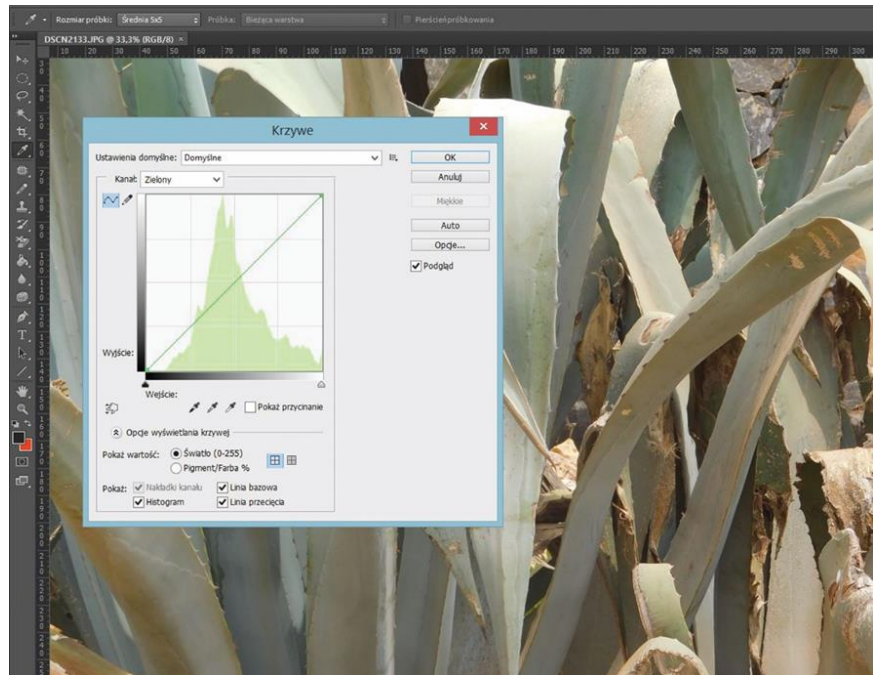
Urządzeniem wykorzystywanym do sporządzania profili barwnych ICC jest

- A. spektrograf.
- B. mikrometr.
- C. densytometr.
- D. spektrofotometr.

## Zadanie 14.

Którą operację cyfrowej obróbki bitmapy przedstawia ilustracja?

- A. Przycinanie obrazu.
- B. Nakładanie gradientu.
- C. Wypaczanie kształtów.
- D. Korektę kolorystyczną.



## Zadanie 15.

Który element kompozycji tekstowej jest pokazany na rysunku w czerwonej ramce?

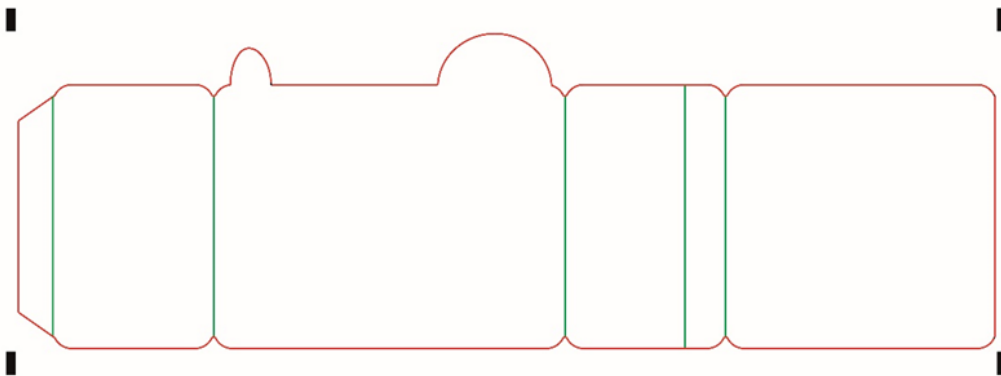
- A. Łam.
- B. Pagina.
- C. Stronica.
- D. Kolumna.



**Zadanie 16.**

W projekcie graficznym opakowania siatka wykrojnika, grafika i znaczki drukarskie powinny być

- A. scalone do jednej warstwy.
- B. umieszczone na osobnych warstwach.
- C. zapisane w pliku wyłącznie zamkniętym.
- D. pogrupowane kolejno od elementów najbardziej widocznych.

**Zadanie 17.**

Na pokazanym projekcie wykrojnika opakowania zielona linia wyznacza

- A. linie cięcia.
- B. wymiar netto.
- C. linie bigowania.
- D. spady drukarskie.

**Zadanie 18.**

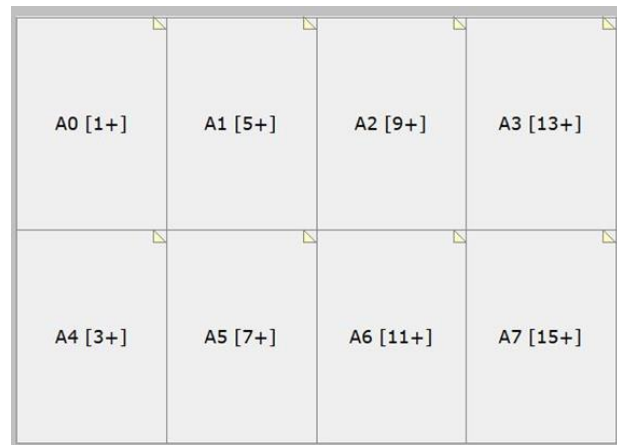
Przygotowany projekt akcydensu przeznaczonego do drukowania powinien zostać przekonwertowany do pliku kompozytowego

- A. EPS
- B. PDF
- C. TIFF
- D. INDD

**Zadanie 19.**

Przedstawiona na rysunku pierwsza strona wzorca impozycji dla publikacji to impozycja składki

- A. 4-stronicowej.
- B. 8-stronicowej.
- C. 16-stronicowej.
- D. 32-stronicowej.

**Zadanie 20.**

Błąd typograficzny, polegający na pozostawieniu bardzo krótkiego wiersza najczęściej jednowyrazowego na końcu akapitu to

- A. szewc.
- B. bękart.
- C. sierota.
- D. wdowa.

**Zadanie 21.**

Zmniejszenie światła pomiędzy parą liter w składzie tekstu publikacji nazywane jest

- A. interlinią.
- B. kerningiem.
- C. justowaniem.
- D. akcentowaniem.

**Zadanie 22.**

Interaktywne czasopismo przeznaczone do publikacji w Internecie należy zapisać w formacie

- A. EPS
- B. PNG
- C. JPEG
- D. EPUB

**Zadanie 23.**

Przy składaniu tekstu w formie dialogu na początku wiersza należy wstawić

- A. pauzę.
- B. dywiz.
- C. wykrzyknik.
- D. wielokropek.

**Zadanie 24.**

Na ilustracji przedstawiono



- A. liniaturę.
- B. ligaturę.
- C. majuskułę.
- D. minuskułę

**Zadanie 25.**

Album składający się z fotografii, który ma być publikowany wyłącznie w Internecie, należy zapisać z parametrami:

- A. 72 ppi, RGB
- B. 250 dpi, RGB
- C. 72 dpi, CMYK
- D. 300 ppi, CMYK

**Zadanie 26.**

W którym programie można wykonać gazetkę reklamową przeznaczoną do interaktywnego wyświetlania?

- A. IrfanView
- B. Puzzle Flow
- C. Corel Painter
- D. Adobe InDesign

**Zadanie 27.**

Który format umożliwi zapisanie przeznaczonego do publikacji w Internecie animowanego pliku z zachowaniem przezroczystości?

- A. GIF
- B. JPG
- C. PSD
- D. EPS

## Zadanie 28.

W programie Adobe Illustrator do ustawienia światła pomiędzy dwoma sąsiadującymi znakami w tekście należy użyć funkcji znajdującej się w panelu

- A. akapit.
- B. symbole.
- C. tabulatory.
- D. typografia.

## Zadanie 29.

Które oznaczenie odpowiada formatowi czasopisma o wymiarach 250 x 350 mm?

- A. A3
- B. A4
- C. B4
- D. B3

## Zadanie 30.

Który program pozwala wykonać skład publikacji graficzno-tekstowych?

- A. Blender
- B. ArtiosCad
- C. Adobe InDesign
- D. Corel Photo Paint

## Zadanie 31.

Wskaż charakterystyczne parametry układu typograficznego strony przedstawionej na ilustracji.

- A. Jeden łam, dwie kolumny.
- B. Jedna kolumna, dwa łamy.
- C. Cztery kolumny, jeden łam.
- D. Jedna kolumna, cztery łamy.



**Zadanie 32.**

W publikacji zwartej na drugiej stronie dwójki tytułowej znajduje się

- A. spis treści.
- B. karta tytułowa.
- C. strona redakcyjna.
- D. karta przytytułowa.

**Zadanie 33.**

Cyfrowy system przepływu prac w przygotowalni poligraficznej to

- A. PDF
- B. CMS
- C. Desktop
- D. Workflow

**Zadanie 34.**

Ile separacji barwnych należy przygotować do wykonania offsetowych form drukowych dla druku o kolorystyce 4+1?

- A. 1 separację.
- B. 4 separacje.
- C. 5 separacji.
- D. 8 separacji.

**Zadanie 35.**

Które elementy są niezbędne w pliku PDF przygotowywanym do druku cyfrowego?

- A. Pasery.
- B. Rodzaj oprawy.
- C. Znaczniki cięcia.
- D. Informacje o pliku.

**Zadanie 36.**

Do wykonania automatycznej impozycji użytków na arkuszu plikiem wyjściowym jest plik w formacie

- A. PDF
- B. PNG
- C. FLA
- D. TIFF

**Zadanie 37.**

Którą konwersję przestrzeni barw należy wykonać, aby przygotować zdjęcie do wydruku w technice offsetowej?

- A. RGB na HSB
- B. RGB na LAB
- C. RGB na CMYK
- D. CMYK na RGB

**Zadanie 38.**

Montaż elektroniczny z odpowiednim ułożeniem użytków na arkuszu drukarskim, z oznaczeniami potrzebnymi do druku i procesów wykończeniowych, to

- A. łamanie.
- B. impozycja.
- C. pierwodruk.
- D. obłamywanie.

**Zadanie 39.**

Który program umożliwia automatyczną impozycję?

- A. Blender
- B. IrfanView
- C. Impozycjoner
- D. Adobe Illustrator

**Zadanie 40.**

Wykonanie odbitki proof ma na celu jej weryfikację pod kątem

- A. liniatury rastra.
- B. kolorystyki druku.
- C. wymiarów podłoża.
- D. pasowania kolorów.