

Nazwa kwalifikacji: **Wykonywanie robót malarsko-tapeciarskich**

Oznaczenie kwalifikacji: **B.06**

Wersja arkusza: **X**

*Arkusz zawiera informacje prawnie chronione
do momentu rozpoczęcia egzaminu*

B.06-X-13.10

Czas trwania egzaminu: **60 minut**

Układ graficzny © CKE 2013

EGZAMIN POTWIERDZAJĄCY KWALIFIKACJE W ZAWODZIE

Rok 2013

CZĘŚĆ PISEMNA

Instrukcja dla zdającego

1. Sprawdź, czy arkusz egzaminacyjny zawiera 9 stron. Ewentualny brak stron lub inne usterki zgłoś przewodniczącemu zespołu nadzorującego.
2. Do arkusza dołączona jest KARTA ODPOWIEDZI, na której w oznaczonych miejscach:
 - wpisz oznaczenie kwalifikacji,
 - zamaluj kratkę z oznaczeniem wersji arkusza,
 - wpisz swój numer *PESEL**,
 - wpisz swoją datę urodzenia,
 - przyklej naklejkę ze swoim numerem *PESEL*.
3. Arkusz egzaminacyjny zawiera test składający się z 40 zadań.
4. Za każde poprawnie rozwiązane zadanie możesz uzyskać **1 punkt**.
5. Aby zdać część pisemną egzaminu musisz uzyskać co najmniej **20 punktów**.
6. Czytaj uważnie wszystkie zadania.
7. Rozwiązania zaznaczaj na KARCIE ODPOWIEDZI długopisem lub piórem z czarnym tuszem/atramentem.
8. Do każdego zadania podane są cztery możliwe odpowiedzi: A, B, C, D. Odpowiada im następujący układ kratek w KARCIE ODPOWIEDZI:

A	B	C	D
---	---	---	---

9. Tylko jedna odpowiedź jest poprawna.
10. Wybierz właściwą odpowiedź i zamaluj kratkę z odpowiadającą jej literą – np., gdy wybrałeś odpowiedź „A”:

■	B	C	D
---	---	---	---

11. Staraj się wyraźnie zaznaczać odpowiedzi. Jeżeli się pomylisz i błędnie zaznaczysz odpowiedź, otocz ją kółkiem i zaznacz odpowiedź, którą uważasz za poprawną, np.

⊙	B	C	■
---	---	---	---

12. Po rozwiązaniu testu sprawdź, czy zaznaczyłeś wszystkie odpowiedzi na KARCIE ODPOWIEDZI i wprowadziłeś wszystkie dane, o których mowa w punkcie 2 tej instrukcji.

Pamiętaj, że oddajesz przewodniczącemu zespołu nadzorującego tylko KARTĘ ODPOWIEDZI.

Powodzenia!

* w przypadku braku numeru *PESEL* – seria i numer paszportu lub innego dokumentu potwierdzającego tożsamość

Zadanie 1.

Które z wymienionych rodzajów cieczy **nie rozpuszczają** substancji powłokotwórczych, a jedynie je rozrzedzają?

- A. Emulsje.
- B. Dyspersje.
- C. Rozcieńczalniki.
- D. Rozpuszczalniki.

Zadanie 2.

Pigmentami wykazującymi zmianę barwy na skutek ciepła są

- A. luminofony.
- B. termokolory.
- C. pigmenty fluorescencyjne.
- D. pigmenty fosforescencyjne.

Zadanie 3.

Naturalnym pigmentem nieorganicznym jest

- A. kreda.
- B. karmin.
- C. pył cynkowy.
- D. biel cynkowa.

Zadanie 4.

Technikę freskową i sgraffito stosuje się na powierzchni

- A. szkła.
- B. metalu.
- C. drewna.
- D. tynków.

Zadanie 5.

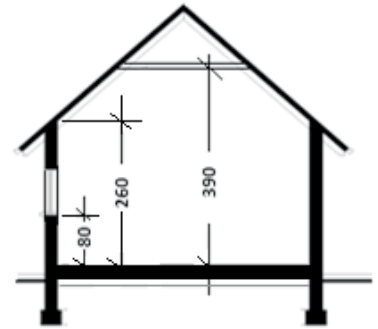
Korozja w postaci łuszczącej się rdzy występuje w materiałach wykonanych

- A. ze stali.
- B. z tynku.
- C. z betonu.
- D. z drewna.

Zadanie 6.

Wysokość ściany konstrukcyjnej przeznaczonej do malowania, na przedstawionym rysunku, wynosi

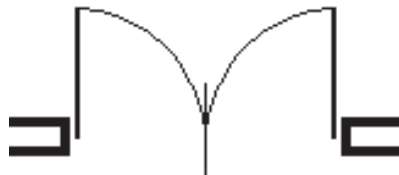
- A. 80 cm
- B. 260 cm
- C. 340 cm
- D. 390 cm



Zadanie 7.

Na rysunku przedstawiono przeznaczone do malowania olejnego drzwi typu

- A. składanego.
- B. przesuwanego.
- C. rozwieranego.
- D. wahadłowego.



Zadanie 8.

Pojemnik z farbą emulsyjną w cenie 70 zł wystarczy na jednokrotne pomalowanie 40 m² powierzchni. Jaki będzie koszt farby emulsyjnej potrzebnej do jednokrotnego pomalowania ściany o powierzchni 120 m²?

- A. 70 zł
- B. 110 zł
- C. 120 zł
- D. 210 zł

Zadanie 9.

Wartość robocizny za gruntowanie i lakierowanie podłogi drewnianej o powierzchni 45 m², przy stawce 5 zł/m² za gruntowanie i 7 zł/m² za lakierowanie, wynosi

- A. 225 zł
- B. 280 zł
- C. 315 zł
- D. 540 zł

Zadanie 10.

Do pomalowania wierzchniej warstwy stolarki drzwiowej, należy zastosować farbę

- A. olejną.
- B. klejową.
- C. emulsyjną.
- D. kazeinową.

Zadanie 11.

Do zmiany naturalnego zabarwienia drewna służy

- A. bejca.
- B. lakier.
- C. pokost.
- D. dyspersja.

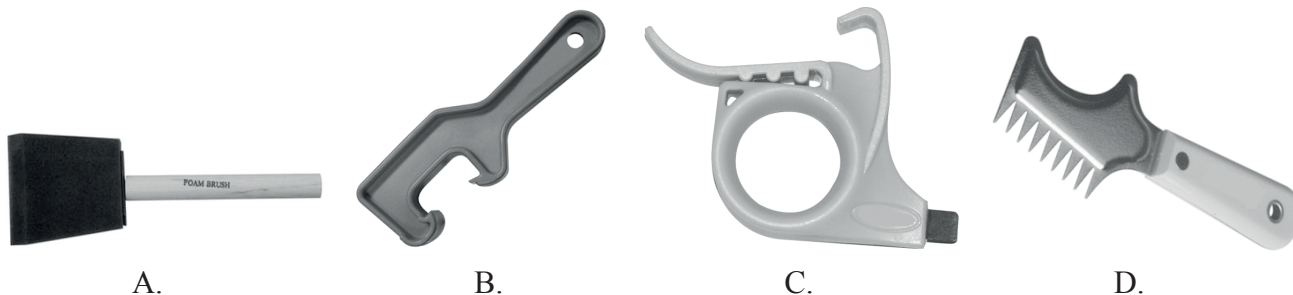
Zadanie 12.

Właściwości antyseptyczne mają powłoki malowane techniką

- A. olejną.
- B. klejową.
- C. wapienną.
- D. kazeinową.

Zadanie 13.

Przyrząd do czyszczenia wałków i pędzli malarskich przedstawiony jest na rysunku



Zadanie 14.

Do pomalowania lamperii farbą olejną należy zastosować

- A. pędzel płaski.
- B. pędzel kapslowy.
- C. pędzel ławkowiec.
- D. pędzel pierścieniowy.

Zadanie 15.

Do neutralizacji alkalicznego podłoża pod malowanie służą

- A. fluaty.
- B. lakiery.
- C. zasady.
- D. pokosty.

Zadanie 16.

Stare powłoki olejne należy usuwać za pomocą

- A. ścierania.
- B. skrobania.
- C. zmywania.
- D. ługowania.

Zadanie 17.

W celu uzyskania gładkiej powierzchni tynku wykonuje się

- A. fluatowanie.
- B. gruntowanie.
- C. szpachlowanie.
- D. impregnowanie.

Zadanie 18.

Po jakim minimum czasie od wykonania warstwy podkładowej można nanosić warstwę wierzchnią z farby emulsyjnej?

- A. Od 1 do 3 godzin.
- B. Od 3 do 6 godzin.
- C. Od 6 do 9 godzin.
- D. Od 9 do 12 godzin.

Zadanie 19.

Optymalna temperatura przy wykonywaniu powłok lakierowych wynosi

- A. 5 °C
- B. 11 °C
- C. 18 °C
- D. 36 °C

Zadanie 20.

Technika zdobienia artystycznego sgraffito ma zastosowanie w tynku

- A. gipsowym.
- B. akrylowym.
- C. wapiennym.
- D. cementowym.

Zadanie 21.

Końcową fazą przygotowania podłoża z nowej boazerii drewnianej do malowania jest

- A. szlifowanie drobnoziarnistym papierem ściernym.
- B. impregnowanie środkami grzybobójczymi.
- C. nasycanie rozcieńczonym lakierem.
- D. zmycie wodnym roztworem mydła.

Zadanie 22.

Do malowania świeżego tynku zewnętrznego cementowo-wapiennego służą farby

- A. klejowe.
- B. alkidowe.
- C. lateksowe.
- D. silikatowe.

Zadanie 23.

Słaba przyczepność powłoki malarskiej jest cechą podłoża

- A. z płyt gipsowo-kartonowych.
- B. z metali nieżelaznych.
- C. ze świeżego tynku.
- D. betonowego.

Zadanie 24.

Powłokę malarską uznaje się za odporną na działanie światła, jeżeli pod jego wpływem **nie występują**

- A. pęknięcia.
- B. płowienia.
- C. łuszczenia.
- D. matowienia.

Zadanie 25.

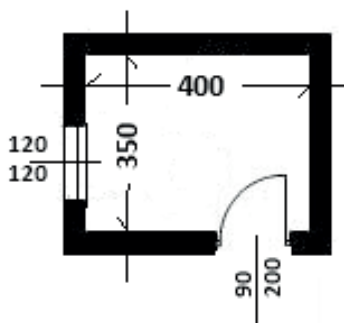
Jeżeli średnie zużycie farby emulsyjnej wynosi $0,125 \text{ l/m}^2$, to do jednokrotnego malowania sufitu o wymiarach $6 \times 8 \text{ m}$ potrzeba

- A. 6 litrów
- B. 8 litrów
- C. 12 litrów
- D. 15 litrów

Zadanie 26.

Powierzchnia ścian do pomalowania w pomieszczeniu o rzucie jak na rysunku i wysokości $2,70 \text{ m}$ jest równa

- A. $37,80 \text{ m}^2$
- B. $37,26 \text{ m}^2$
- C. $39,06 \text{ m}^2$
- D. $38,70 \text{ m}^2$



Zadanie 27.

Na zmywanie odporne są tapety

- A. tekstylne.
- B. winylowe.
- C. akrylowe.
- D. papierowe.

Zadanie 28.

Pomieszczenie o ścianach tapetowanych w poziome pasy sprawia wrażenie

- A. niższego i krótszego.
- B. niższego i dłuższego.
- C. wyższego i krótszego.
- D. wyższego i dłuższego.

Zadanie 29.

Do malowania farbami emulsyjnymi z dodatkiem lateksu przeznaczona jest tapeta

- A. z włókna szklanego.
- B. z włókien naturalnych.
- C. z włókien mineralnych.
- D. z włókien syntetycznych.

Zadanie 30.

W opisie technicznym podano, że pomieszczenie należy wytapetować tapetą fakturowaną, powlekaną tworzywem sztucznym. Zgodnie z tym opisem w pomieszczeniu należy zastosować

- A. tapetę winylową gładką.
- B. tapetę papierową gładką.
- C. tapetę winylową tłoczoną.
- D. tapetę papierową tłoczoną.

Zadanie 31.

Każda z tapet na odwrocie posiada oznaczenia (symbole) tzw. piktogramy, które pokazują jakie właściwości ma dana tapeta i jak ją montować. Piktogram przedstawiony na rysunku oznacza, że tapeta jest

- A. wodoodporna do momentu ułożenia.
- B. bardzo odporna na szorowanie.
- C. bardzo odporna na mycie.
- D. odporna na szorowanie.



Zadanie 32.

Jaka jest wartość robocizny za wytapetowanie ściany o powierzchni 5×3 m, jeżeli stawka umowna wynosi 12 zł/m^2 ?

- A. 60 zł
- B. 96 zł
- C. 180 zł
- D. 188 zł

Zadanie 33.

Do klejenia tapet należy zastosować klej

- A. kostny.
- B. kazeinowy.
- C. mocznikowy.
- D. metylocelulozowy.

Zadanie 34.

Do dociskania styków tapety należy używać

- A. szpachli stalowej.
- B. szczotki drucianej.
- C. wałka dociskowego.
- D. pędzla pierścieniowego.

Zadanie 35.

Do gruntowania podłoża pod tapety należy stosować

- A. roztwór kleju.
- B. farbę emulsyjną.
- C. mleko wapienne.
- D. szpachlówkę gipsową.

Zadanie 36.

Tapetowanie „na zakład” należy rozpocząć od

- A. okna.
- B. drzwi.
- C. naroża.
- D. cokołu.

Zadanie 37.

Elementem dekoracyjnym wykańczającym tapetowanie jest

- A. bryt.
- B. borta.
- C. merla.
- D. raport.

Zadanie 38.

Po stwierdzeniu, że w brycie tapety powstał pęcherz powietrza, należy

- A. podkleić tapetę.
- B. bryt tapety usunąć.
- C. naciąć tapetę i usunąć powietrze.
- D. docisnąć tapetę pacą styropianową.

Zadanie 39.

Ile opakowań kleju po 0,5 kg każde zużyto do przyklejenia tapet i zagruntowania podłoża o powierzchni 100 m^2 . Wydajność kleju przy gruntowaniu wynosi $0,05 \text{ kg} / 1 \text{ m}^2$, a przy klejeniu $0,1 \text{ kg} / 1 \text{ m}^2$.

- A. 12.
- B. 18.
- C. 24.
- D. 30.

Zadanie 40.

Ile rolek tapety potrzeba do wytapetowania ściany o powierzchni 58 m^2 , jeżeli jedna rolka wystarcza na wytapetowanie 5 m^2 powierzchni?

- A. 12.
- B. 13.
- C. 15.
- D. 20.