

Nazwa kwalifikacji: **Wykonywanie robót malarsko-tapeciarskich**
Oznaczenie kwalifikacji: **B.06**
Wersja arkusza: **X**

B.06-X-17.06
Czas trwania egzaminu: **60 minut**

EGZAMIN POTWIERDZAJĄCY KWALIFIKACJE W ZAWODZIE
Rok 2017
CZĘŚĆ PISEMNA

Instrukcja dla zdającego

1. Sprawdź, czy arkusz egzaminacyjny zawiera 10 stron. Ewentualny brak stron lub inne usterki zgłoś przewodniczącemu zespołu nadzorującego.
2. Do arkusza dołączona jest KARTA ODPOWIEDZI, na której w oznaczonych miejscach:
 - wpisz oznaczenie kwalifikacji,
 - zamaluj kratkę z oznaczeniem wersji arkusza,
 - wpisz swój numer PESEL*,
 - wpisz swoją datę urodzenia,
 - przyklej naklejkę ze swoim numerem PESEL.
3. Arkusz egzaminacyjny zawiera test składający się z 40 zadań.
4. Za każde poprawnie rozwiązane zadanie możesz uzyskać 1 punkt.
5. Aby zdać część pisemną egzaminu musisz uzyskać co najmniej 20 punktów.
6. Czytaj uważnie wszystkie zadania.
7. Rozwiązania zaznaczaj na KARCIE ODPOWIEDZI długopisem lub piórem z czarnym tuszem/atramentem.
8. Do każdego zadania podane są cztery możliwe odpowiedzi: A, B, C, D. Odpowiada im następujący układ kratek w KARCIE ODPOWIEDZI:

A	B	C	D
---	---	---	---

9. Tylko jedna odpowiedź jest poprawna.
10. Wybierz właściwą odpowiedź i zamaluj kratkę z odpowiadającą jej literą – np., gdy wybrałeś odpowiedź „A”:

<input checked="" type="checkbox"/>	B	C	D
-------------------------------------	---	---	---

11. Staraj się wyraźnie zaznaczać odpowiedzi. Jeżeli się pomylisz i błędnie zaznaczysz odpowiedź, otocz ją kółkiem i zaznacz odpowiedź, którą uważasz za poprawną, np.

<input checked="" type="checkbox"/>	B	C	<input checked="" type="checkbox"/>
-------------------------------------	---	---	-------------------------------------

12. Po rozwiązaniu testu sprawdź, czy zaznaczyłeś wszystkie odpowiedzi na KARCIE ODPOWIEDZI i wprowadziłeś wszystkie dane, o których mowa w punkcie 2 tej instrukcji.

Pamiętaj, że oddajesz przewodniczącemu zespołu nadzorującego tylko KARTĘ ODPOWIEDZI.

Powodzenia!

* w przypadku braku numeru PESEL – seria i numer paszportu lub innego dokumentu potwierdzającego tożsamość

Zadanie 1.

Do grupy farb wodnych zalicza się farby

- A. kazeinowe, klejowe i olejne.
- B. kazeinowe, klejowe i wapienne.
- C. dyspersyjne, ftalowe i wapienne.
- D. dyspersyjne, kazeinowe i klejowe.

Zadanie 2.

Aby zmienić lepkość farby, dodaje się do niej

- A. rozcieńczalnik.
- B. szkło wodne.
- C. wypełniacz.
- D. spoiwo.

Zadanie 3.

Do malowania tynków zewnętrznych trzeba użyć farb

- A. olejnych.
- B. klejowych.
- C. wapiennych.
- D. akrylowych.

Zadanie 4.

Której farby należy użyć do renowacji ceglanej elewacji obiektu zabytkowego?

- A. Lateksowej.
- B. Emulsyjnej.
- C. Silikonowej.
- D. Epoksydowej.

Zadanie 5.

Spoiwem farby krzemianowej jest

- A. szkło wodne.
- B. klej kostny.
- C. wapno.
- D. olej.

Zadanie 6.

Fluaty stosuje się do

- A. szpachlowania podłoża.
- B. wzmacniania podłoża.
- C. wygładzania podłoża.
- D. neutralizacji podłoża.

Zadanie 7.

Do odtłuszczenia powierzchni elementów stalowych budynków, przed ich pomalowaniem, należy użyć

- A. benzyny ekstrakcyjnej.
- B. żywicy silikonowej.
- C. farby emulsyjnej.
- D. farby olejnej.

Zadanie 8.

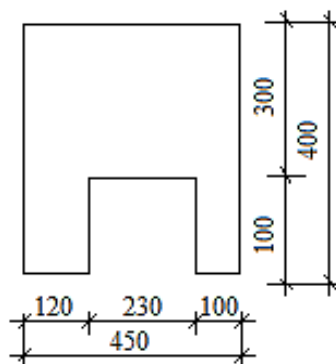
Przed malowaniem lakierem bezbarwnym podłoże z drewna iglastego należy najpierw

- A. wyrównać szpachlówką.
- B. starannie oczyścić z żywicy.
- C. pomalować środkiem gruntującym.
- D. zaimpregnować roztworem grzybobójczym.

Zadanie 9.

Powierzchnia ściany przeznaczonej do malowania, której kształt i wymiary przedstawia rysunek, wynosi

- A. $13,50 \text{ m}^2$
- B. $14,00 \text{ m}^2$
- C. $15,70 \text{ m}^2$
- D. $18,00 \text{ m}^2$

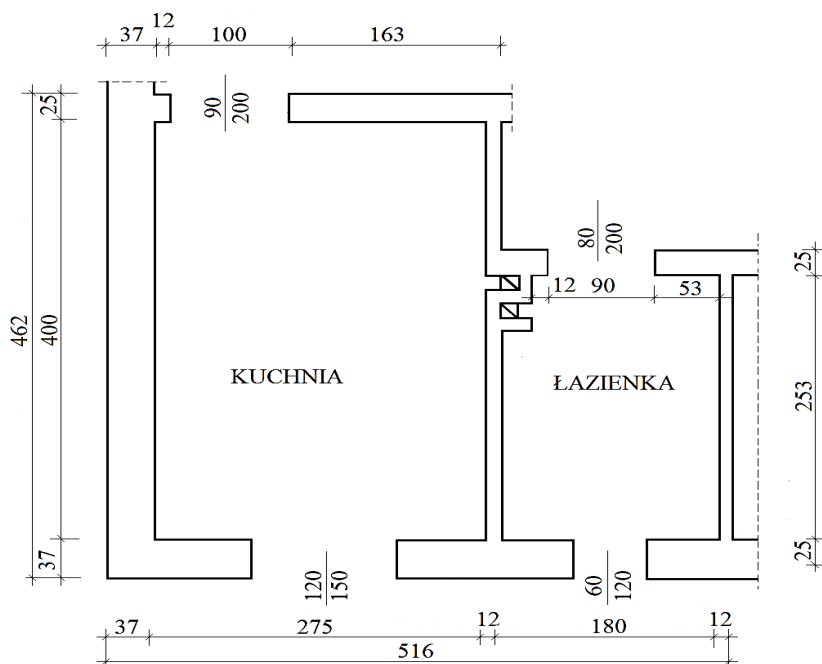


Wymiary podano w cm

Zadanie 10.

Powierzchnia malowania sufitów dwóch pomieszczeń, których wymiary przedstawiono na rzucie poziomym, wynosi

- A. $11,00 \text{ m}^2$
- B. $12,71 \text{ m}^2$
- C. $15,55 \text{ m}^2$
- D. $17,26 \text{ m}^2$



Wymiary podano w cm

Zadanie 11.

Jakimi farbami maluje się najczęściej elementy wykonane z drewna i materiałów drewnopochodnych?

- A. Olejnymi.
- B. Klejowymi.
- C. Wapiennymi.
- D. Silikatowymi.

Zadanie 12.

Zgodnie z danymi zawartymi w tabeli do malowania ścian w łazience najlepiej użyć farby klasy

- A. I
- B. II
- C. III
- D. IV

<i>Odporność farb do malowania wewnątrz na szorowanie na mokro (zgodnie z normą PN-EN 13300)</i>	
Klasa farby	Ubytek grubości farby po cyklach szorowania
I	< 5 μm po 200 cyklach szorowania
II	$\geq 5 \mu\text{m}$ i < 20 μm po 200 cyklach szorowania
III	$\geq 20 \mu\text{m}$ i < 70 μm po 200 cyklach szorowania
IV	< 70 μm po 40 cyklach szorowania
V	$\geq 70 \mu\text{m}$ po 40 cyklach szorowania

Zadanie 13.

Kolor fioletowy farby uzyskuje się po wymieszaniu dwóch farb o barwach

- A. niebieskiej i czerwonej.
- B. niebieskiej i żółtej.
- C. zielonej i czerwonej.
- D. zielonej i żółtej.

Zadanie 14.

Wskaż, na podstawie informacji w tabeli, jaki kolor farby, użytej do pomalowania powierzchni ścian, powinien wzbudzić uczucie ciepła u użytkownika pomieszczenia?

	<i>Kolor</i>	<i>Znaczenie koloru i jego wpływ na samopoczucie</i>
A.	Zielony	Nadaje się do relaksacji, gdyż przez swoje oddziaływanie rozluźnia i łagodzi napięcia oraz pomaga utrzymać w równowadze energię, fizyczną i psychiczną.
B.	Niebieski	Idealnie sprawdza się na lato. Relaksuje, odpręża i ułatwia zasypianie. Sprawia, że spada aktywność organizmu.
C.	Fioletowy	Znakomicie wycisza i łagodzi objawy stresu, zalecany jest dla osób, które mają problem na tle nerwowym i cierpią na bezsenność.
D.	Pomarańczowy	Idealny na stany depresyjne, gdyż przez swoje ciepło przywraca radość, dodaje otuchy, podnosi poczucie własnej wartości i poprawia nastrój.

Zadanie 15.

Pokazany na rysunku efekt uzyskano na powierzchni ściany w wyniku

- A. szorowania szczotką.
- B. malowania wałkiem.
- C. tepowania pędzlem.
- D. przecierania gąbką.



Zadanie 16.

Którą technikę, zapewniającą wysoką wydajność farby, należy zastosować do szybkiego malowania dużych powierzchni?

- A. Malowanie wałkiem.
- B. Malowanie pędzlem.
- C. Natrysk powietrzny.
- D. Natrysk hydrodynamiczny.

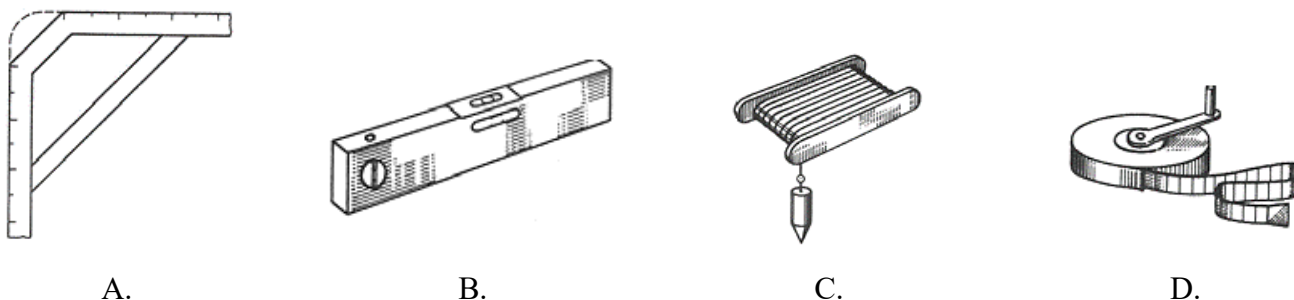
Zadanie 17.

Do lakierowania podłogi drewnianej służy pędzel przedstawiony na rysunku



Zadanie 18.

Do ustalenia wysokości fasety należy użyć przyrządu pomiarowego przedstawionego na rysunku



Zadanie 19.

Przygotowując powierzchnię elementu drewnianego do malowania farbą olejną, w pierwszej kolejności po jej oczyszczeniu, należy

- A. przetrzeć ją drobnoziarnistym papierem ściernym.
- B. przetrzeć ją gruboziarnistym papierem ściernym.
- C. wyrównać szpachlówką wszystkie nierówności.
- D. zaimpregnować ją roztworem grzybobójczym.

Zadanie 20.

Technika sgraffito zastosowana przy wykonaniu dekoracyjnego tynku elewacji budynku, pokazanej na rysunku, polega na wydrapaniu konturów rysunku w

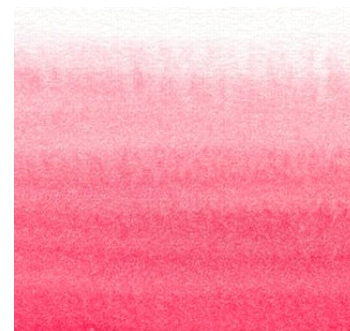
- A. suchym tynku przy wilgotnej pogodzie.
- B. mokrym tynku przy wilgotnej pogodzie.
- C. suchym tynku przy słonecznej pogodzie.
- D. mokrym tynku przy słonecznej pogodzie.



Zadanie 21.

Chcąc uzyskać na ścianie płynne przenikanie się kolorów powłoki malarskiej, tworzące efekt ich rozmycia i prześwietlenia pokazany na rysunku, trzeba zadbać, aby w czasie malowania warstwa farby była

- A. cienka i mokra.
- B. cienka i sucha.
- C. gruba i mokra.
- D. gruba i sucha.



Zadanie 22.

Jaka jest najbardziej prawdopodobna przyczyna powstania zacieków na powierzchni lamperii pomalowanej farbą olejną?

- A. Malowanie farbą zawierającą zanieczyszczenia.
- B. Przygotowanie bardzo gładkiego podłoża.
- C. Naniesienie zbyt dużej warstwy farby.
- D. Używanie farb zbyt rozcieńczonych.

Zadanie 23.

W czasie odbioru robót malarskich w nowo wybudowanym budynku na ścianach malowanych farbą emulsyjną w kilku miejscach stwierdzono pod powłoką występowanie pęcherzy. Aby usunąć tę usterkę, w pierwszej kolejności należy

- A. pomalować ścianę w miejscach pęcherzy farbą o dużej zawartości spoiwa.
- B. przeszlifować papierem ściernym miejsca z pęcherzami.
- C. zeskrobać farbę w miejscach powstałych pęcherzy.
- D. poczekać na całkowite wyschnięcie ścian.

Zadanie 24.

Do pomalowania pomieszczenia o powierzchni ścian i sufitu wynoszącej 80 m^2 kupiono 22 opakowania farby emulsyjnej o masie $2,0 \text{ kg}$ każde. Jeżeli norma zużycia farby wynosi $35,0 \text{ kg}$ na 100 m^2 , to inwestorowi pozostaną nieużyte opakowania w liczbie

- A. 8 szt.
- B. 10 szt.
- C. 12 szt.
- D. 14 szt.

Zadanie 25.

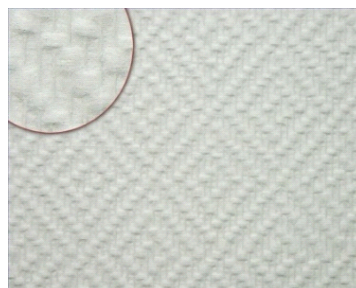
Jaki jest koszt materiałów potrzebnych do pomalowania ścian pomieszczenia o powierzchni 75 m^2 , jeżeli jedno opakowanie farby, które wystarcza na pokrycie 25 m^2 , kosztuje $120,00 \text{ zł}$, a koszty zakupu materiałów wynoszą 10% ich ceny?

- A. $36,00 \text{ zł}$
- B. $360,00 \text{ zł}$
- C. $363,00 \text{ zł}$
- D. $396,00 \text{ zł}$

Zadanie 26.

Na rysunku pokazano fragment wraz z powiększeniem wzoru bardzo trwałej, przypominającej tkaninę, tapety

- A. z włókna szklanego.
- B. na fizelinie.
- C. tekstylnej.
- D. winylowej.



Zadanie 27.

Aby nie uszkodzić warstwy wierzchniej tapety, **nie należy** myć powierzchni ścian oklejonych tapetą

- A. winylową.
- B. korkową.
- C. akrylową.
- D. płynną.

Zadanie 28.

Które z oznaczeń graficznych pokazanych na rysunkach przedstawia tapetę odporną na szorowanie miękką szczoteczką?



A.

B.

C.

D.

Zadanie 29.

Ocieplenie ścian oraz dobre wyłumienie hałasu w korytarzu zapewnia położenie tapet

- A. korkowych.
- B. tekstylnych.
- C. akrylowych.
- D. papierowych.

Zadanie 30.

Nowe podłoże z płyt gipsowych przed przyklejeniem tapety należy

- A. zneutralizować przez fluatowanie.
- B. przetrzeć papierem ściernym.
- C. wyszpachlować.
- D. zwilżyć.

Zadanie 31.

Aby uniemożliwić przenikanie tłuszczów z plam znajdujących się na powierzchni ściany przeznaczonej do położenia tapety, należy

- A. zmyć ją wodą z mydłem.
- B. zagruntować ją klejem do tapet.
- C. okleić ją pasem cienkiej tkaniny.
- D. zaizolować ją powłoką lakierową.

Zadanie 32.

W pomieszczeniu o wysokości 3,00 m i wymiarach posadzki 10,00 x 20,00 m, znajdują się dwa otwory w ścianach, jeden o powierzchni 0,10 m² oraz drugi – 1,00 m². Oblicz przeznaczoną do tapetowania powierzchnię ścian, zgodnie z zasadami przedmiarowania, których wyciąg zamieszczono w tabeli.

- A. 178,90 m²
- B. 179,00 m²
- C. 180,00 m²
- D. 598,90 m²

Wyciąg z zasad przedmiarowania robót tapeciarskich

Tapetowanie obmierza się według rzeczywistych wymiarów tapetowanych powierzchni, a wynik podaje się w m ² . Z obliczonej powierzchni potrąca się powierzchnię otworów i obszarów nietapetowanych, jeżeli jest ona większa niż 0,25 m ² .
--

Zadanie 33.

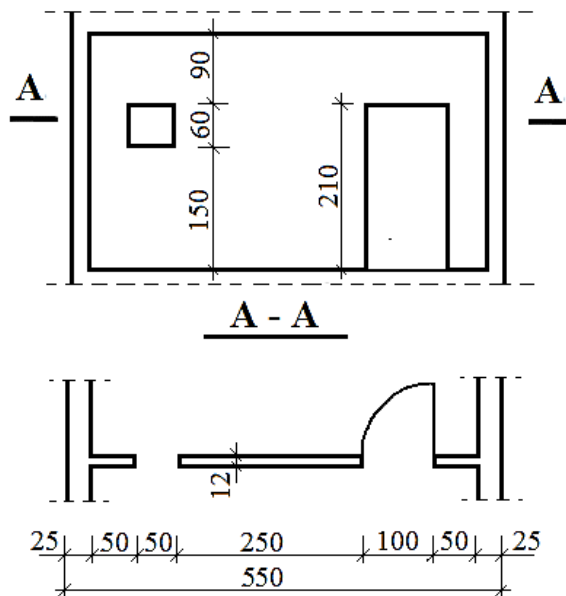
Stawka robocizny za wytapetowanie 1 m² powierzchni ściany wynosi 4 zł. Ile należy zapłacić każdemu robotnikowi, jeżeli do wytapetowania 1 500 m² ścian zatrudniono 3-osobową brygadę?

- A. 1 150 zł
- B. 2 000 zł
- C. 4 500 zł
- D. 6 000 zł

Zadanie 34.

Oblicz przeznaczoną do wytapetowania powierzchnię ściany, której rzut poziomy i przekrój przedstawiono na rysunku.

- A. $10,5 \text{ m}^2$
- B. $12,6 \text{ m}^2$
- C. $12,9 \text{ m}^2$
- D. $15,0 \text{ m}^2$



Wymiary podano w cm

Zadanie 35.

Liczba rolek tapet potrzebnych do wytapetowania pomieszczenia w zależności od jego wymiarów

Obwód pomieszczenia [m]	Wysokość pomieszczenia [m]		
	2,20÷2,35	2,40÷3,05	3,10÷4,00
Liczba rolek [szt.]			
12,00	6	8	11
15,00	8	10	14
18,00	9	12	17
20,00	10	14	19
24,00	12	16	23

Na podstawie danych w tabeli, określ liczbę rolek tapety potrzebnej do pokrycia ścian pomieszczenia o wymiarach posadzki $4,0 \times 5,0 \text{ m}$ i wysokości $2,60 \text{ m}$.

- A. 17 szt.
- B. 14 szt.
- C. 12 szt.
- D. 9 szt.

Zadanie 36.

Które oznaczenie graficzne z pokazanych na rysunkach informuje, że tapetę przed przyklejeniem należy zanurzyć na chwilę w wodzie?



A.



B.



C.



D.

Zadanie 37.

Narzędzie, którym dociska się styki między brytami tapety, przedstawiono na rysunku



A.



B.



C.



D.

Zadanie 38.

Nożyce służące do przycinania tapet oznaczono literą



A.



B.



C.



D.

Zadanie 39.

W czasie przyklejania na ścianie dwóch pierwszych brytów tapety ich wierzchnia warstwa przy krawędziach styków została pobrudzona klejem. Przed przystąpieniem do dalszego tapetowania pomieszczenia należy

- A. natychmiast delikatnie zetrzeć nadmiar kleju suchą szmatką.
- B. natychmiast delikatnie zetrzeć nadmiar kleju wilgotną gąbką.
- C. delikatnie zerwać przyklejone bryty tapety i ponownie przykleić.
- D. delikatnie zetrzeć nadmiar kleju gąbką nawilżoną wodą z detergentem.

Zadanie 40.

Na ścianie o wymiarach 4,00 x 2,50 m przewidziano przyklejenie dwóch pokazanych na rysunku naklejek oraz wytapetowanie jej pozostałej powierzchni. Ile kosztują materiały do wykończenia tej ściany, jeżeli cena jednej naklejki wynosi 30,00 zł, a 1 m² tapety – 10,00 zł?

- A. 93,00 zł
- B. 100,00 zł
- C. 153,00 zł
- D. 160,00 zł

