

Nazwa kwalifikacji: **Wykonywanie robót malarsko-tapeciarskich**

Oznaczenie kwalifikacji: **B.06**

Wersja arkusza: **SG**

B.06-SG-23.06

Czas trwania egzaminu: **60 minut**

EGZAMIN POTWIERDZAJĄCY KWALIFIKACJE W ZAWODZIE

Rok 2023

CZĘŚĆ PISEMNA

**PODSTAWA PROGRAMOWA
2012**

Instrukcja dla zdającego

1. Sprawdź, czy arkusz egzaminacyjny zawiera 13 stron. Ewentualny brak stron lub inne usterki zgłoś przewodniczącemu zespołu nadzorującego.
2. Do arkusza dołączona jest KARTA ODPOWIEDZI, na której w oznaczonych miejscach:
 - wpisz oznaczenie kwalifikacji,
 - zamaluj kratkę z oznaczeniem wersji arkusza,
 - wpisz swój numer PESEL*,
 - wpisz swoją datę urodzenia,
 - przyklej naklejkę ze swoim numerem PESEL.
3. Arkusz egzaminacyjny zawiera test składający się z 40 zadań.
4. Za każde poprawnie rozwiązane zadanie możesz uzyskać 1 punkt.
5. Aby zdać część pisemną egzaminu musisz uzyskać co najmniej 20 punktów.
6. Czytaj uważnie wszystkie zadania.
7. Rozwiązania zaznaczaj na KARCIE ODPOWIEDZI długopisem lub piórem z czarnym tuszem/atramentem.
8. Do każdego zadania podane są cztery możliwe odpowiedzi: A, B, C, D. Odpowiada im następujący układ krerek w KARCIE ODPOWIEDZI:

A	B	C	D
---	---	---	---

9. Tylko jedna odpowiedź jest poprawna.
10. Wybierz właściwą odpowiedź i zamaluj kratkę z odpowiadającą jej literą – np., gdy wybrałeś odpowiedź „A”:

<input checked="" type="checkbox"/>	B	C	D
-------------------------------------	---	---	---

11. Staraj się wyraźnie zaznaczać odpowiedzi. Jeżeli się pomylisz i błędnie zaznaczysz odpowiedź, otocz ją kółkiem i zaznacz odpowiedź, którą uważasz za poprawną, np.

<input checked="" type="checkbox"/>	B	C	<input checked="" type="checkbox"/>
-------------------------------------	---	---	-------------------------------------

12. Po rozwiązaniu testu sprawdź, czy zaznaczyłeś wszystkie odpowiedzi na KARCIE ODPOWIEDZI i wprowadziłeś wszystkie dane, o których mowa w punkcie 2 tej instrukcji.

Pamiętaj, że oddajesz przewodniczącemu zespołu nadzorującego tylko KARTĘ ODPOWIEDZI.

Powodzenia!

* w przypadku braku numeru PESEL – seria i numer paszportu lub innego dokumentu potwierdzającego tożsamość

Zadanie 1.

Do zagęszczania wyrobów malarskich, np. kitów szpachlowych, stosowane są

- A. spoiwa.
- B. pigmenty.
- C. wypełniacze.
- D. rozcieńczalniki.

Zadanie 2.

Który materiał malarski tworzy na powierzchni ściany niekryjącą powłokę?

- A. Farba emulsyjna.
- B. Farba olejna.
- C. Emalia.
- D. Lakier.

Zadanie 3.

Świeże tynki tradycyjne posiadają odczyn alkaliczny. W celu zneutralizowania takiego podłoża należy wykonać

- A. opalenie.
- B. fluatowanie.
- C. fornirowanie.
- D. odtłuszczenie.

Zadanie 4.

Które podłoże przed pomalowaniem może wymagać oczyszczenia z rdzy i zgorzeliny?

- A. Stalowe.
- B. Betonowe.
- C. Drewniane.
- D. Ceramiczne.

Zadanie 5.

Na podstawie przedstawionego rzutu mieszkania określ całkowitą powierzchnię sufitów w łazience i kuchni.

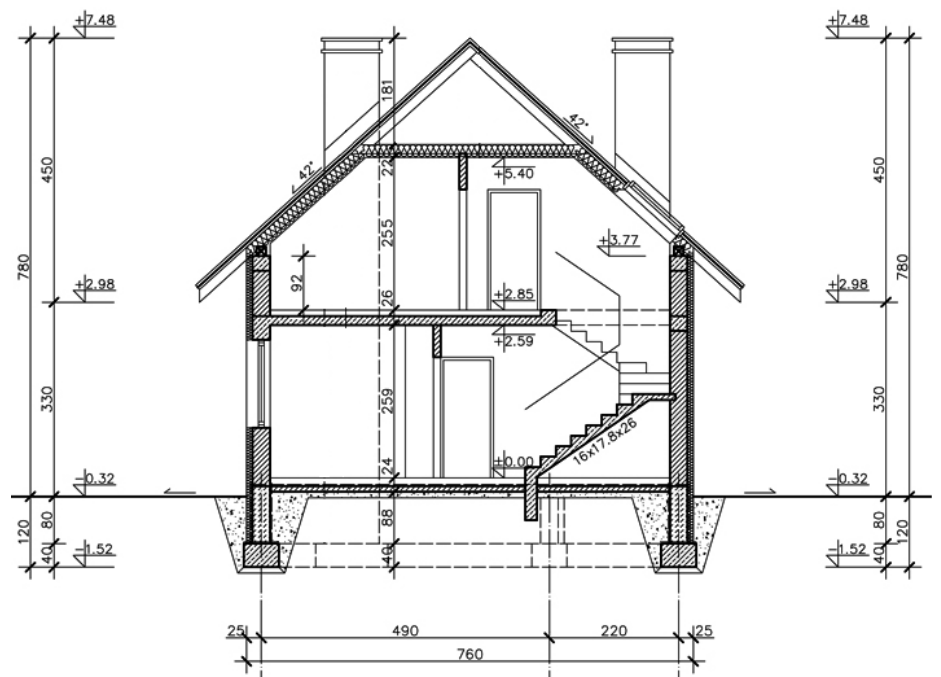
- A. 13,57 m²
- B. 12,18 m²
- C. 8,73 m²
- D. 7,07 m²



Zadanie 6.

Z przedstawionego przekroju budynku wynika, że wysokość w świetle pierwszej kondygnacji wynosi

- A. 255 cm
- B. 259 cm
- C. 330 cm
- D. 450 cm

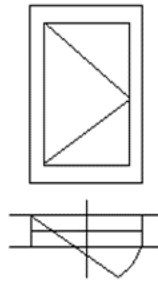


Wymiary [cm]

Zadanie 7.

Na rysunku przedstawiono oznaczenie graficzne okna jednoskrzydłowego pojedynczego

- A. uchylnego.
- B. obracanego.
- C. przesuwanego.
- D. rozwieranego.

**Zadanie 8.**

Malarz otrzymał zlecenie zagruntowania oraz dwukrotnego pomalowania farbą emulsyjną ścian o łącznej powierzchni 55 m². Na podstawie tabeli oblicz ile wyniesie wynagrodzenie pracownika.

- A. 825,00 zł
- B. 1 375,00 zł
- C. 1 485,00 zł
- D. 1 595,00 zł

Lp.	Rodzaj roboty malarskiej	Stawka za 1 m ² [zł]
1.	Gruntowanie lub impregnowanie podłoża	5,00
2.	Odtłuszczenie podłoża	7,00
3.	Malowanie ścian farbą emulsyjną (jedna warstwa)	10,00
4.	Malowanie sufitów farbą emulsyjną (jedna warstwa)	12,00

Zadanie 9.

Malarz za dwukrotne pomalowanie farbą olejną ścian pomieszczenia garażu ma otrzymać 1500,00 zł. Ile wynosi powierzchnia ścian przeznaczonych do pomalowania, jeżeli stawka za jednokrotne malowanie 1 m² wynosi 10,00 zł?

- A. 50,00 m²
- B. 75,00 m²
- C. 150,00 m²
- D. 175,00 m²

Zadanie 10.

Który z pigmentów jest składnikiem farby olejnej stosowanej do zabezpieczeń antykorozyjnych?

- A. Minia.
- B. Cynober.
- C. Róż wenecki.
- D. Ochra żelazista.

Zadanie 11.

Do gruntowania nasiąkliwych podłoży gipsowych pod powłoki emulsyjne należy stosować gruntowniki

- A. dyspersyjne.
- B. pokostowe.
- C. wapienne.
- D. klejowe.

Zadanie 12.

Aby uzyskać efekt optycznego podwyższenia pomieszczenia, należy pomalować

- A. ściany w poziome pasy szerokości ok. 20 cm, farbami w kontrastowych kolorach.
- B. ściany w poziome pasy szerokości ok. 10 cm, farbami w jaskrawych kolorach.
- C. sufit i poziomy pas szerokości ok. 10 cm u góry ścian, farbą ciemniejszą niż ściany.
- D. sufit i poziomy pas szerokości ok. 20 cm u góry ścian, farbą jaśniejszą niż ściany.

Zadanie 13.

Która technika stosowana jest do wykonywania elewacyjnych powłok malarskich na zewnętrznych powierzchniach betonowych, kamiennych, cementowo-wapiennych?

- A. Cementowa.
- B. Wapienna.
- C. Klejowa.
- D. Olejna.

Zadanie 14.

Na ilustracji przedstawiono szlifierkę kątową przeznaczoną

- A. tylko do szlifowania.
- B. do szlifowania i cięcia.
- C. do szlifowania i mieszania.
- D. do szlifowania i malowania.



Zadanie 15.

Na ilustracji przedstawiono pędzel

- A. skośny.
- B. okrągły.
- C. kątowy.
- D. ławkowiec.



Zadanie 16.

W jaki sposób należy przygotować stalowe podłoże, na którym stwierdzono tylko plamy ze smaru, do pomalowania farbą antykorozyjną?

- A. Odrdzewić za pomocą opalania.
- B. Odrdzewić za pomocą szczotkowania.
- C. Odtłuścić za pomocą benzyny ekstrakcyjnej.
- D. Odtłuścić za pomocą roztworu kwasu mineralnego.

Zadanie 17.



Ilustracja 1.



Ilustracja 2.



Ilustracja 3.



Ilustracja 4.

Na której ilustracji przedstawiono wałek przeznaczony do malowania wewnętrznych narożników pomieszczenia?

- A. Na ilustracji 1.
- B. Na ilustracji 2.
- C. Na ilustracji 3.
- D. Na ilustracji 4.

Zadanie 18.

Malowanie pomieszczenia kuchennego należy rozpocząć od

- A. ścian.
- B. sufitu.
- C. stolarki okiennej.
- D. stolarki drzwiowej.

Zadanie 19.

W jaki sposób nakłada się i rozprowadza lakier podczas malowania podłogi z dębowych desek?

- A. Metodą na krzyż.
- B. Wzdłuż włókien drewna.
- C. W dowolnych kierunkach.
- D. W poprzek włókien drewna.

Zadanie 20.

Przedstawioną na ilustracji fakturę ściany o efekcie drobnego baranka uzyska się w wyniku

- A. zarysowania podłoża przed nałożeniem farby emulsyjnej.
- B. wyfakturowania świeżej powłoki olejnej.
- C. zastosowania techniki tepowania.
- D. użycia farby strukturalnej.

**Zadanie 21.**

Do pomalowania ścian o łącznej powierzchni 200 m² zakupiono 38 sztuk 2-kilogramowych puszek farby emulsyjnej. Ile puszek zostanie inwestorowi, jeżeli norma zużycia farby wynosi 35 kg/100 m²?

- A. 1 puszka.
- B. 2 puszki.
- C. 3 puszki.
- D. 6 puszek.

Zadanie 22.

CENNIK NAJMU RUSZTOWANIA BUDOWLANEGO	
Okres wynajęcia rusztowania	Cena [zł]
do 7 dni	300,00
za każdy następny rozpoczęty dzień	50,00
Transport rusztowania	Cena [zł]
odległość do 100 km	60,00
odległość od 101 do 300 km	150,00

Na podstawie cennika zamieszczonego w tabeli określ koszty najmu rusztowania niezbędnego do malowania elewacji, na okres 10 dni, wraz z transportem do 100 km.

- A. 360,00 zł
- B. 450,00 zł
- C. 460,00 zł
- D. 510,00 zł

Zadanie 23.

Najmniej odporne na zabrudzenia, wilgoć i uszkodzenia mechaniczne są tapety

- A. korkowe.
- B. tekstylne.
- C. winylowe.
- D. papierowe.

Zadanie 24.

Pomieszczenie	WYBÓR RODZAJU TAPETY		
	Tapety odpowiednie	Tapety dopuszczalne	Tapety niezalecane
Pokój dzienny Sypialnia	papierowa, raufaza, flizelinowa, tekstylna, z włókna szklanego	wynylowa	-----
Pokój dziecięcy	flizelinowa	papierowa wynylowa	raufaza
Kuchnia Łazienka	wynylowa płaska (twarda)	z włókna szklanego	raufaza, papierowa, tekstylna
Pomieszczenia komunikacyjne	wynylowa	z włókna szklanego, raufaza	papierowa

Na podstawie informacji zamieszczonych w tabeli wskaż tapetę **niezalecaną** do zastosowania w pokoju dziecięcym.

- A. Flizelinowa.
- B. Papierowa.
- C. Wynylowa.
- D. Raufaza.

Zadanie 25.

W jaki sposób należy przygotować dobrze przylegające, równe i nieuszkodzone podłoże emulsyjne do tapetowania?

- A. Zeskrobać powłokę i wyrównać gładzią gipsową.
- B. Zmyć podłoże wodnym roztworem mydła malarskiego.
- C. Zmyć podłoże środkiem neutralizującym i pomalować farbą wapienną.
- D. Zeszlifować powłokę lub usunąć za pomocą nadmuchu gorącego powietrza.

Zadanie 26.

Podłoże o dużej chropowatości przed ułożeniem tapety papierowej należy

- A. wyszpachlować, w razie potrzeby zastosować podkład flizelinowy.
- B. zagruntować, w razie potrzeby zastosować preparat antyadhezyjny.
- C. pomalować farbą klejową, w razie potrzeby uzupełnić większe ubytki.
- D. wyszorować wodnym roztworem fosforanu sodowego, w razie potrzeby odkurzyć.

Zadanie 27.

Tapeta oznaczona symbolem graficznym przedstawionym na rysunku charakteryzuje się odpornością na działanie światła w stopniu

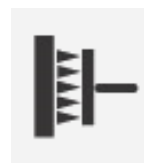
- A. dobrym.
- B. wyśmienitym.
- C. dostatecznym.
- D. bardzo dobrym.



Zadanie 28.

Jeżeli na opakowaniu tapety znajduje się symbol graficzny przedstawiony na rysunku, to znaczy, że

- A. klej należy nakładać na spodnią warstwę tapety.
- B. tapeta jest odporna na szorowanie.
- C. tapeta wymaga zwilżenia wodą.
- D. klej należy nakładać na ścianę.



Zadanie 29.

Na podstawie instrukcji producenta określ, ile wody należy przygotować do rozrobienia 1,5 kg proszku, aby uzyskać gotowy klej do tapet.

- A. 30 litrów.
- B. 20 litrów.
- C. 15 litrów.
- D. 10 litrów.

Instrukcja producenta kleju do tapet

Przygotowanie kleju

Zawartość opakowania wsypać do zimnej wody silnie mieszając. Zachować proporcje wagowe proszku do wody - 1:20. Podczas wsypywania proszku opakowanie trzymać tuż nad wodą. Po upływie 3 minut jeszcze raz silnie zamieszać. Klej jest gotowy do użycia.

Zadanie 30.

Wytyczne układania tapet (fragment)

3. Klejenie tapet papierowych i winylowych.

[...] Pokryty klejem bryt tapety należy złożyć i pozostawić do nasiąknięcia. Zalecany czas nasiąkania klejem jest uzależniony od rodzaju i grubości tapety i wynosi odpowiednio dla tapet:

- jednowarstwowych papierowych - $2\div 3$ minuty
- dwuwarstwowych papierowych - $3\div 5$ minut,
- dwuwarstwowych winylowych miękkich - $5\div 10$ minut,
- dwuwarstwowych winylowych twardych z wyraźną i głęboką strukturą - $10\div 15$ minut.

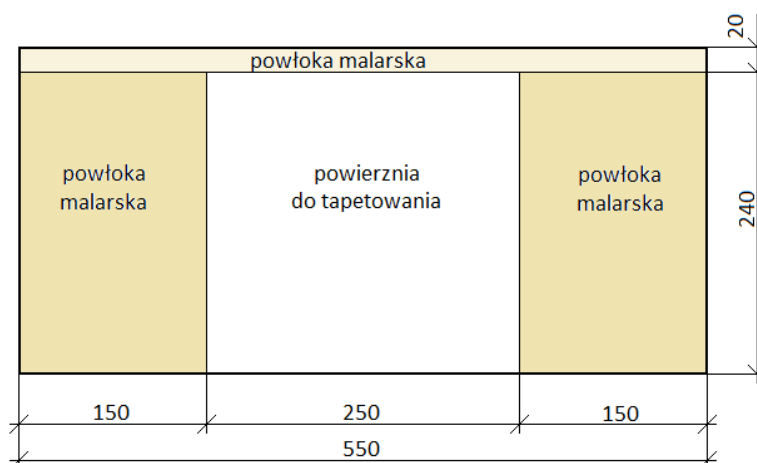
Na podstawie zamieszczonych wytycznych określ maksymalny czas nasiąkania klejem brytu tapety winylowej o głębokiej strukturze.

- A. 3 minuty.
- B. 5 minut.
- C. 10 minut.
- D. 15 minut.

Zadanie 31.

Na podstawie rysunku oblicz ile wynosi powierzchnia ściany przeznaczonej do tapetowania.

- A. $5,0\text{ m}^2$
- B. $5,5\text{ m}^2$
- C. $6,0\text{ m}^2$
- D. $6,5\text{ m}^2$



Wymiary [cm]

Zadanie 32.

Zaplanowano tapetowanie wszystkich ścian w pokoju o wymiarach podłogi $3,0 \times 4,0\text{ m}$ i wysokości $2,5\text{ m}$. Ile wynosi powierzchnia przeznaczona do tapetowania, jeżeli w pokoju znajdują się dwa otwory drzwiowe o powierzchni $2,2\text{ m}^2$ każdy?

- A. $26,4\text{ m}^2$
- B. $30,6\text{ m}^2$
- C. $32,8\text{ m}^2$
- D. $35,0\text{ m}^2$

Zadanie 33.

Ile wyniosą koszty robocizny za wytapetowanie dwóch ścian długości 5,5 m każda, w pomieszczeniu wysokości 2,5 m, jeżeli stawka robocizny wynosi 25,00 zł/m²?

- A. 334,75 zł
- B. 343,75 zł
- C. 678,50 zł
- D. 687,50 zł

Zadanie 34.

Ile kleju do tapet należy przygotować do wytapetowania ściany o wymiarach 6,0×3,0 m, jeżeli średnie zużycie kleju wynosi 0,2 kg/m²?

- A. 3,60 kg
- B. 7,20 kg
- C. 36,00 kg
- D. 72,00 kg

Zadanie 35.

Do nanoszenia kleju na bryty tapety należy użyć

- A. irchowej gąbki.
- B. gumowego wałka.
- C. pędzla ławkowca.
- D. szczotki tapeciarskiej.

Zadanie 36.

Na rysunku przedstawiono

- A. drabinę rozstawną.
- B. drabinę przystawną.
- C. rusztowanie stojakowe.
- D. rusztowanie drabinowe.



Zadanie 37.

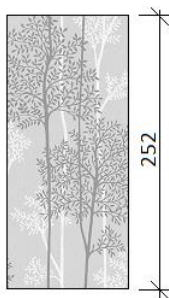
Do wyznaczenia pionowej linii określającej położenie pierwszego brytu tapety oraz kontrolowania pionowości krawędzi kolejnych brytów należy użyć

- A. przymiaru zwijanego i sznurka.
- B. długiej poziomicy i pionu.
- C. suwmiarki i sznurka.
- D. długiej łąty i liniału.

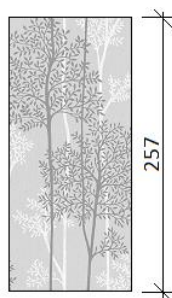
Zadanie 38.

Po nałożeniu kleju na spodnią powierzchnię tapety papierowej, w celu nasączenia jej klejem, bryt tapety należy

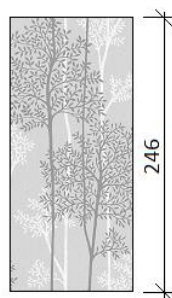
- A. pozostawić rozłożony na stole, stroną posmarowaną klejem na wierzchu.
- B. pozostawić rozłożony na stole, z podwiniętymi pod spód wąskimi brzegami.
- C. złożyć stroną posmarowaną klejem do wewnątrz.
- D. złożyć stroną posmarowaną klejem do zewnątrz.

Zadanie 39.

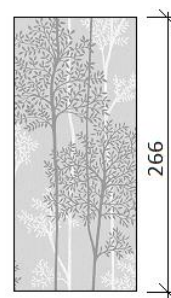
Rysunek 1.



Rysunek 2.



Rysunek 3.



Rysunek 4.

Wymiary [cm]

Długość przyciętych brytów tapety powinna być większa od wysokości tapetowanej ściany o 6 ± 10 cm. Na którym rysunku przedstawiono bryt odpowiednio przycięty do wytapetowania ścian w pomieszczeniu o wysokości 2,5 m?

- A. Na rysunku 1.
- B. Na rysunku 2.
- C. Na rysunku 3.
- D. Na rysunku 4.

Zadanie 40.

Do wytapetowania ścian o łącznej powierzchni 65 m^2 pobrano z magazynu 20 rolek tapety. W każdej rolce znajduje się 5 m^2 tapety. Wydajność tapety wynosi $1,1 \text{ m}^2/1 \text{ m}^2$ powierzchni. Ile pełnych rolek tapety należy zwrócić do magazynu?

- A. 3 rolki.
- B. 4 rolki.
- C. 5 rolek.
- D. 6 rolek.