

Nazwa kwalifikacji: **Wykonywanie robót posadzkarsko-okładzinowych**

Oznaczenie kwalifikacji: **B.07**

Wersja arkusza: **X**

*Arkusz zawiera informacje prawnie chronione  
do momentu rozpoczęcia egzaminu*

**B.07-X-15.01**

Czas trwania egzaminu: **60 minut**

**EGZAMIN POTWIERDZAJĄCY KWALIFIKACJE W ZAWODZIE**

**Rok 2015**

**CZĘŚĆ PISEMNA**

Układ graficzny © CKE 2015

**Instrukcja dla zdającego**

1. Sprawdź, czy arkusz egzaminacyjny zawiera 12 stron. Ewentualny brak stron lub inne usterki zgłoś przewodniczącemu zespołu nadzorującego.
2. Do arkusza dołączona jest KARTA ODPOWIEDZI, na której w oznaczonych miejscach:
  - wpisz oznaczenie kwalifikacji,
  - zamaluj kratkę z oznaczeniem wersji arkusza,
  - wpisz swój numer *PESEL*\*,
  - wpisz swoją datę urodzenia,
  - przyklej naklejkę ze swoim numerem *PESEL*.
3. Arkusz egzaminacyjny zawiera test składający się z 40 zadań.
4. Za każde poprawnie rozwiązane zadanie możesz uzyskać **1 punkt**.
5. Aby zdać część pisemną egzaminu musisz uzyskać co najmniej **20 punktów**.
6. Czytaj uważnie wszystkie zadania.
7. Rozwiązania zaznaczaj na KARCIE ODPOWIEDZI długopisem lub piórem z czarnym tuszem/atramentem.
8. Do każdego zadania podane są cztery możliwe odpowiedzi: A, B, C, D. Odpowiada im następujący układ krerek w KARCIE ODPOWIEDZI:

A	B	C	D
---	---	---	---

9. Tylko jedna odpowiedź jest poprawna.
10. Wybierz właściwą odpowiedź i zamaluj kratkę z odpowiadającą jej literą – np., gdy wybrałeś odpowiedź „A”:

<input checked="" type="checkbox"/>	B	C	D
-------------------------------------	---	---	---

11. Staraj się wyraźnie zaznaczać odpowiedzi. Jeżeli się pomylisz i błędnie zaznaczysz odpowiedź, otocz ją kółkiem i zaznacz odpowiedź, którą uważasz za poprawną, np.

<input checked="" type="checkbox"/>	B	C	<input checked="" type="checkbox"/>
-------------------------------------	---	---	-------------------------------------

12. Po rozwiązaniu testu sprawdź, czy zaznaczyłeś wszystkie odpowiedzi na KARCIE ODPOWIEDZI i wprowadziłeś wszystkie dane, o których mowa w punkcie 2 tej instrukcji.

**Pamiętaj, że oddajesz przewodniczącemu zespołu nadzorującego tylko KARTĘ ODPOWIEDZI.**

***Powodzenia!***

\* w przypadku braku numeru *PESEL* – seria i numer paszportu lub innego dokumentu potwierdzającego tożsamość

### Zadanie 1.

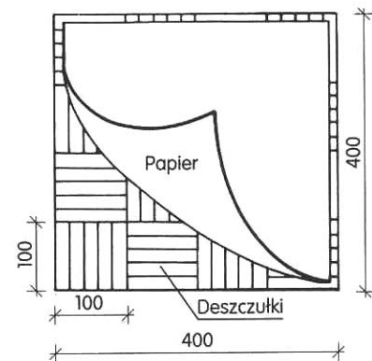
Do wykonywania posadzek bezspoinowych stosuje się

- A. deski sosnowe.
- B. gres techniczny.
- C. płytki lastrykowe.
- D. żywice epoksydowe.

### Zadanie 2.

Na rysunku przedstawiono deszczułki

- A. płyty warstwowej klejonej.
- B. posadzki mozaikowej.
- C. z piórem i wpustem.
- D. z obcym piórem.



### Zadanie 3.

Mrozoodporne materiały posadzkarskie charakteryzują się

- A. dużą ścieralnością.
- B. dużą porowatością.
- C. małą szczelnością.
- D. małą nasiąkliwością.

### Zadanie 4.

Materiałami, które służą do wykończenia powierzchni schodów zewnętrznych, są:

- A. gres techniczny, płytki ceramiczne, granit.
- B. terakota, płytki lastrykowe, jastrych gipsowy.
- C. lastryko bezspoinowe, klinkier, płyty gipsowe.
- D. płytki ceramiczne, lastryko, beton komórkowy.

### Zadanie 5.

Podłoże pod izolację cieplną lub przeciwdźwiękową w podłogach na żelbetowych stropach międzykondygnacyjnych powinno być

- A. wyrównane i oczyszczone.
- B. odkurzone i zwilżone wodą.
- C. wygładzone i zagruntowane.
- D. porysowane i zwilżone wodą.

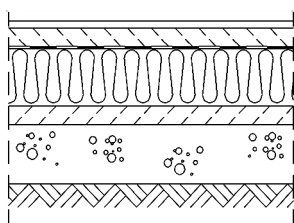
### Zadanie 6.

Podłoże pod podłogę na gruncie w obiektach przemysłowych wymaga ułożenia warstwy

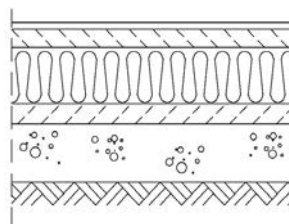
- A. zagęszczonego suchego piasku.
- B. tłucznia klinkierowego.
- C. zbrojonego betonu.
- D. gruzobetonu.

### Zadanie 7.

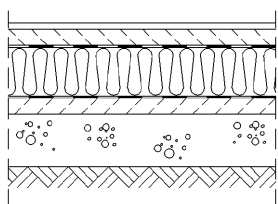
Na którym rysunku przedstawiono zgodny z zasadami układ warstw podłogi na gruncie z izolacją termiczną i monolitycznym podkładem betonowym?



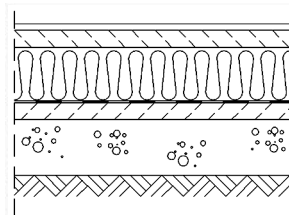
A.



B.



C.



D.

### Zadanie 8.

W podłogach na stropach oddzielających ogrzewane pomieszczenia sanitarne **nie wykonuje się**

- A. izolacji wodochronnej.
- B. izolacji akustycznej.
- C. termoizolacji.
- D. paroizolacji.

### Zadanie 9.

Izolacji termicznych podłóg z płyt styropianowych **nie układa się** na izolacjach przeciwwilgociowych wykonanych z

- A. lepików asfaltowych z rozpuszczalnikami organicznymi.
- B. papy izolacyjnej układanej na gorąco.
- C. folii z polichlorku winylu.
- D. folii polietylenowej.

## Zadanie 10.

Korzystając z danych zapisanych w tabeli wskaż pomieszczenia, w których **nie należy** stosować elastomerowych pokryć podłogowych jednowarstwowych o grubości 2,0 mm.

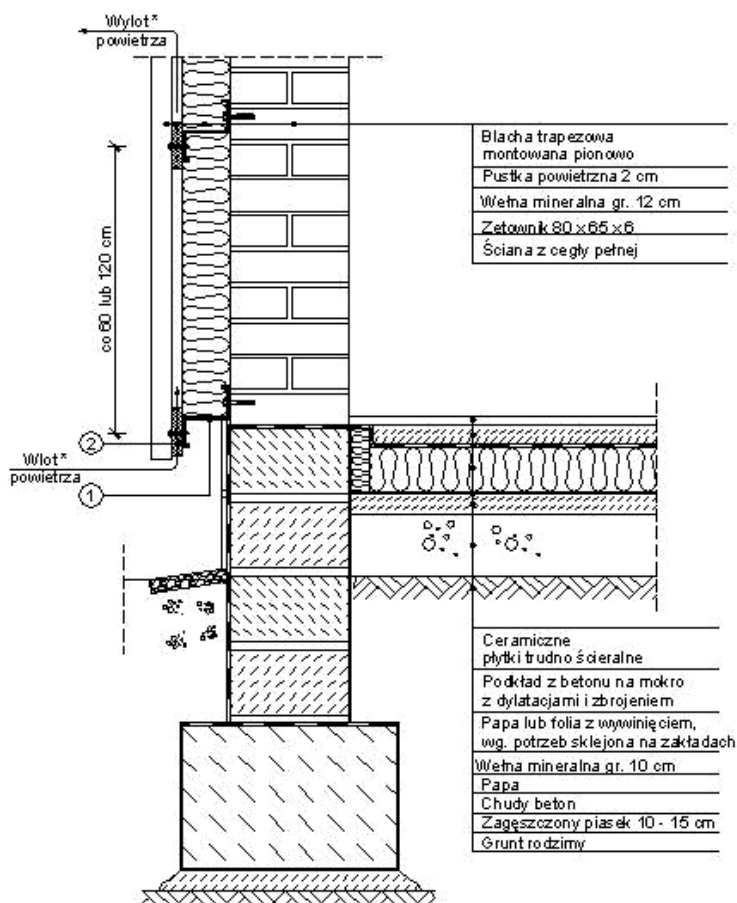
Zakres użytkowania	Elastomerowe pokrycia podłogowe	
	bez spodu	ze spodem piankowym
	minimalna grubość całkowita [mm]	
Mieszkalny:		
- umiarkowany	1,8	2,5
- średni	1,8	2,5
- wysoki	2,0	3,5
Użytku publicznego:		
- umiarkowany	2,0	3,5
- średni i wysoki	2,0	3,5
- bardzo wysoki	2,0	-
Przemysłowy lekki:		
- umiarkowany	2,0	-
- średni	2,0	-
- wysoki	2,5	-

- A. Użytku publicznego o bardzo wysokim zakresie użytkowania.
- B. Przemysłowe o umiarkowanym zakresie użytkowania.
- C. Przemysłowe o wysokim zakresie użytkowania.
- D. Mieszkalne o średnim zakresie użytkowania.

## Zadanie 11.

Która z podanych wartości grubości warstwy zagęszczonego piasku w podłodze wykonywanej na gruncie odpowiada zakresowi przedstawionemu na rysunku?

- A. 9 cm
- B. 12 cm
- C. 16 cm
- D. 20 cm



### Zadanie 12.

Jaką ilość wody, zgodnie z przedstawioną instrukcją producenta, należy użyć do przygotowania podkładu o konsystencji gęstoplastycznej z 50 kg suchej mieszanki?

- A. 5,5 litra.
- B. 7,0 litrów.
- C. 11,0 litrów.
- D. 14,0 litrów.

**Instrukcja producenta cementowego podkładu podłogowego  
w formie suchej mieszanki, gotowej do użycia po wymieszaniu z wodą**

*Proporcje mieszania:*

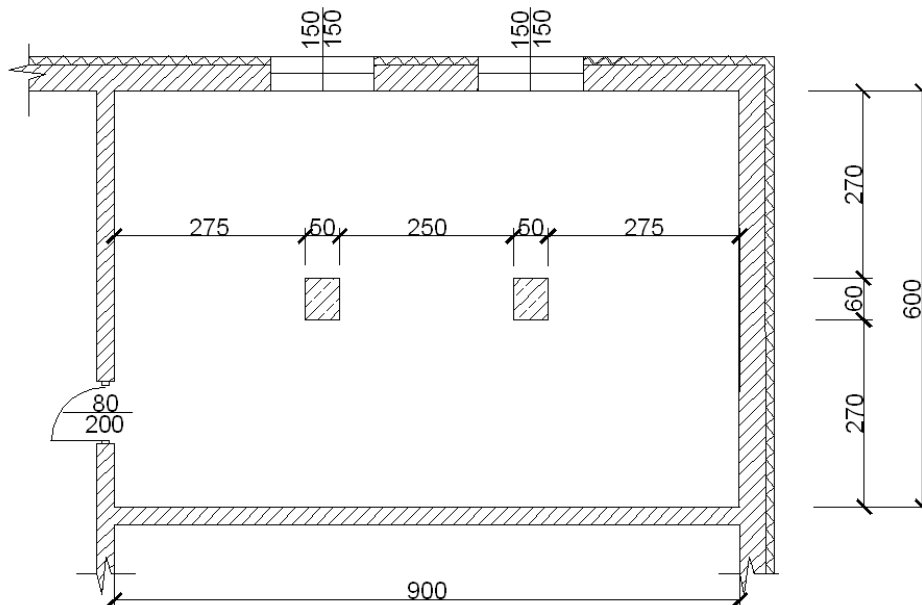
*5,5 litra wody na 25 kg suchej mieszanki – konsystencja gęstoplastyczna*

*7,0 litrów wody na 25 kg suchej mieszanki – konsystencja rozlewna*

### Zadanie 13.

Ile wynosi długość listew podłogowych w pomieszczeniu przedstawionym na rysunku?

- A. 29,20 m
- B. 30,00 m
- C. 30,60 m
- D. 33,60 m



*Wymiary na rysunku podane w centymetrach*

### Zadanie 14.

Jaki jest koszt zakupu paneli podłogowych do wykonania posadzki w pokoju o powierzchni 30 m<sup>2</sup>, jeżeli 1 m<sup>2</sup> paneli kosztuje 20 zł, a naddatek wynosi 5%?

- A. 420 zł
- B. 600 zł
- C. 630 zł
- D. 660 zł

### Zadanie 15.

Ile mieszanki betonowej należy przygotować do wykonania betonowego podkładu o grubości 10 cm w garażu o wymiarach 3,00 x 6,00 m?

- A. 0,30 m<sup>3</sup>
- B. 0,60 m<sup>3</sup>
- C. 0,18 m<sup>3</sup>
- D. 1,80 m<sup>3</sup>

### Zadanie 16.

Wskaż koszt wykonania 10 m<sup>2</sup> warstwy wyrównawczej na podkładzie betonowym o grubości 40 mm, jeśli cena jednostkowa wykonania 100 m<sup>2</sup> warstwy o grubości 20 mm wynosi 1 200 zł.

- A. 120 zł
- B. 240 zł
- C. 600 zł
- D. 800 zł

### Zadanie 17.

Wskaż koszt zakupu wykładziny dywanowej ułożonej w pokoju o powierzchni 20 m<sup>2</sup>, jeżeli naddatek wynosi 10%, a 1 m<sup>2</sup> wykładziny kosztuje 20 zł.

- A. 220 zł
- B. 400 zł
- C. 420 zł
- D. 440 zł

### Zadanie 18.

Posadzki chemoodporne **nie mogą** być wykonywane z płytek

- A. bazaltowych.
- B. klinkierowych.
- C. kamionkowych.
- D. sztywnych z PVC.

### Zadanie 19.

W pomieszczeniach higieniczno-sanitarnych posadzki wykonuje się z materiałów

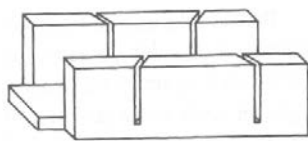
- A. gipsowych.
- B. nasiąkliwych.
- C. wodoodpornych.
- D. drewnopochodnych.

### Zadanie 20.

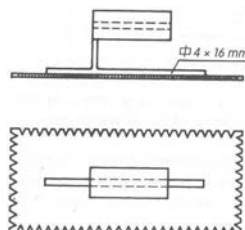
Na którym rysunku przedstawiony jest sprzęt stosowany do przycinania listew podłogowych?



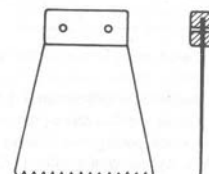
A.



B.



C.



D.

### Zadanie 21.

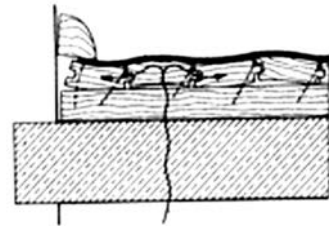
Do sprawdzenia prawidłowości wykonania powierzchni posadzki konieczne są

- A. niwelator i węgielnica.
- B. taśma miernicza i poziomnica.
- C. liniał stalowy i łąta drewniana.
- D. poziomnica i łąta o długości 2 m.

### Zadanie 22.

Który rodzaj deformacji posadzki drewnianej w podłodze nad kuchnią przedstawiono na rysunku?

- A. Uszkodzenie deszczulek gwoździami do mocowania.
- B. Odklejenie słabo przyklejonej posadzki od podkładu.
- C. Odspojenie posadzki od zbyt słabego podkładu.
- D. Zmiany wymiarów zawilgoconych deszczulek.



### Zadanie 23.

Posadzka na balkonie z płytek klinkierowych została wykonana zgodnie z warunkami technicznymi, jeśli

- A. jest pozioma.
- B. płaszczyzna posadzki ma spadek 1%.
- C. spoiny w rzędach i szeregach różnią się o 0,5 mm.
- D. prześwit między łątą a płaszczyzną posadzki wynosi 4 mm.

### Zadanie 24.

Jaki rodzaj płytek ceramicznych, ze względów użytkowych, najlepiej zastosować na okładzinę ścian w kuchni?

- A. Trudno ścieralne.
- B. Łatwo ścieralne.
- C. Porowate.
- D. Gładkie.

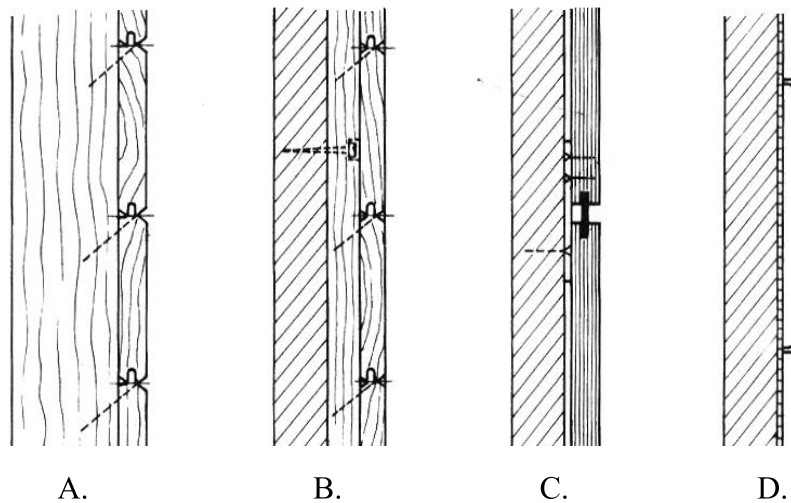
### Zadanie 25.

Do wykonywania okładzin na zewnętrznych ścianach fundamentowych **nie stosuje się** elementów z

- A. lastryka.
- B. klinkieru.
- C. kamienia naturalnego.
- D. betonu komórkowego.

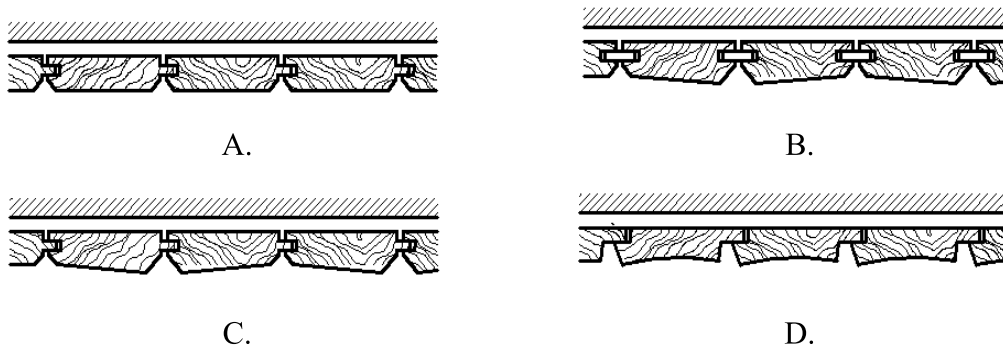
### Zadanie 26.

Okładzinę, która jest całą powierzchnią przyklejona do podłoża, przedstawiono na rysunku



### Zadanie 27.

Który rysunek przedstawia sposób łączenia desek okładzinowych na obce pióro?



### Zadanie 28.

Podłoże betonowe pod okładzinę mocowane za pomocą stelaża metalowego należy

- A. wyrównać.
- B. wygładzić.
- C. otynkować.
- D. zagruntować.



## Zadanie 29.

Zgodnie z przedstawioną instrukcją emulsję gruntującą można

### *Instrukcja stosowania emulsji gruntującej*

Produkt gotowy do bezpośredniego użycia. Nie wolno jej łączyć z innymi materiałami ani zagęszczać, dopuszczone jest rozcieńczenie w proporcji 1:1.

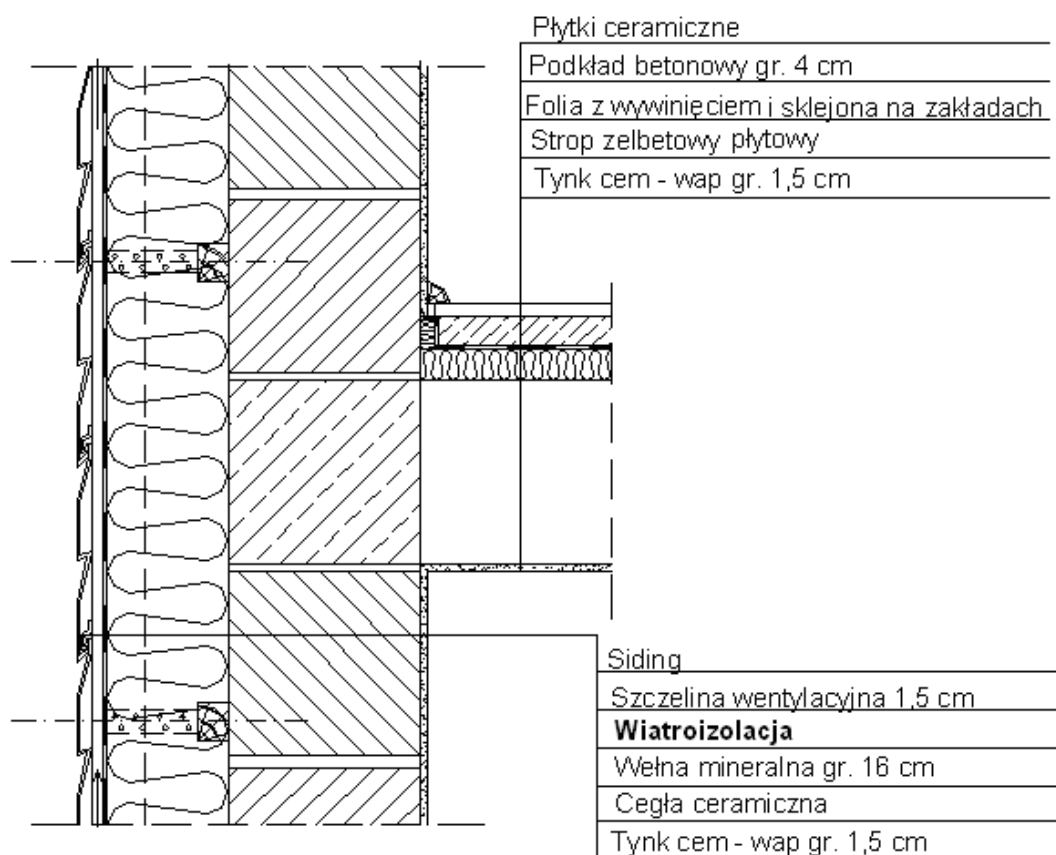
Do pierwszego gruntowania bardzo chłonnych i słabych podłoży można zastosować emulsję rozcieńczoną czystą wodą w proporcji 1:1.

Po wyschnięciu pierwszej warstwy, gruntowanie należy powtórzyć emulsją bez rozcieńczenia.

- A. łączyć z innymi materiałami.
- B. zagęszczać w proporcji 1:1 do pierwszej warstwy.
- C. rozcieńczać czystą wodą w proporcji 1:1 do pierwszej warstwy.
- D. zastosować rozcieńczoną do gruntowania, po wyschnięciu pierwszej warstwy.

## Zadanie 30.

Okładzina ściany zewnętrznej przedstawionej na rysunku wykonana jest z



- A. tworzywa sztucznego.
- B. płytek ceramicznych.
- C. blachy trapezowej.
- D. betonu.

### Zadanie 31.

Zgodnie z przedstawionym zaleceniem producenta środków gruntujących UNI-GRUNT PLUS należy zastosować przy klejeniu okładzin z płytek ceramicznych na

Rodzaj gruntowanego podłoża	Rodzaj środka gruntującego		
	UNI-GRUNT	UNI-GRUNT PLUS	GRUNTO-PLAST
Stary beton	• • •	• • •	•
Gazobeton	• • •		•
Nieotynkowane mury z ceramiki budowlanej	• • •		•
Płyty gipsowo-kartonowe	• • •		• • •
Stare powłoki z klejów do płytek PVC			• • •
Stare powłoki z lepików			• • •

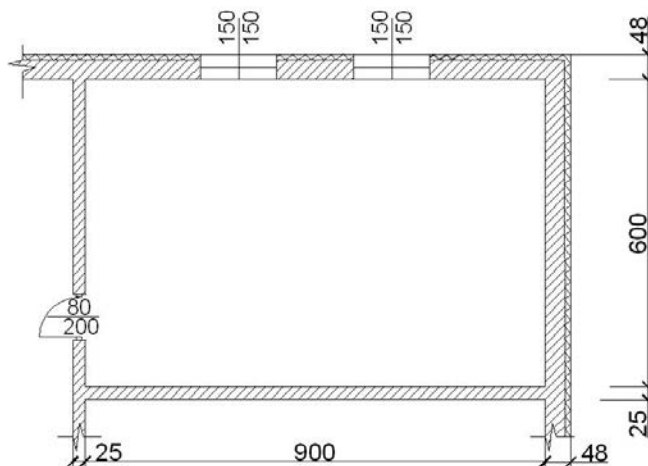
- • • szczególnie polecany do tego celu
- może być stosowany do tego celu

- A. nieotynkowanych murach z ceramiki budowlanej.
- B. płytach gipsowo-kartonowych.
- C. starych powłokach z lepików.
- D. starym betonie.

### Zadanie 32.

W pomieszczeniu przedstawionym na rysunku powierzchnia okładziny o wysokości dwóch metrów, wykonana tylko na ścianach bez otworów, wynosi

- A. 60,00 m<sup>2</sup>
- B. 53,90 m<sup>2</sup>
- C. 30,00 m<sup>2</sup>
- D. 23,90 m<sup>2</sup>



Wymiary na rysunku podane w centymetrach

### Zadanie 33.

Jeżeli długość blatu roboczego w kuchni wynosi 2,40 m, a szafki zawieszono są 50 cm nad blatem, to powierzchnia okładziny między szafkami kuchennymi a blatem roboczym wynosi

- A. 2,90 m<sup>2</sup>
- B. 2,20 m<sup>2</sup>
- C. 1,90 m<sup>2</sup>
- D. 1,20 m<sup>2</sup>

### Zadanie 34.

Jaką należność otrzyma pracownik za wykonanie okładziny z płytek ceramicznych na powierzchni 8 m<sup>2</sup>, jeżeli stawka za wykonanie 1m<sup>2</sup> wynosi 25 zł?

- A. 200 zł
- B. 150 zł
- C. 100 zł
- D. 50 zł

### Zadanie 35.

Do wykonania okładziny ściennej w miejscach szczególnie narażonych na zabrudzenie najlepiej zastosować

- A. panele drewniane.
- B. płytki mozaikowe.
- C. kolorowe tapety papierowe.
- D. płytki ceramiczne szkliwione.

### Zadanie 36.

Mocowanie listew stelaża drewnianego do podłoża betonowego pod okładzinę z paneli laminowanych wykonuje się przy użyciu

- A. wkrętów i kleju.
- B. wkrętów i nitów.
- C. kołków rozporowych i nitów.
- D. kołków rozporowych i wkrętów.

### Zadanie 37.

Okładziny ścian w łazienkach **nie należy** wykonywać z

- A. gresów polerowanych.
- B. płyt kamiennych.
- C. płytek szklanych.
- D. płyt wiórowych.

### Zadanie 38.

Do wykonywania okładzin z drewna i tworzyw drzewnych stosuje się

- A. wiertarki z mieszadłem, pace zębate.
- B. młotki gumowe, pace metalowe.
- C. pilarki, szlifierki, wkrętaki.
- D. noże, linały stalowe.

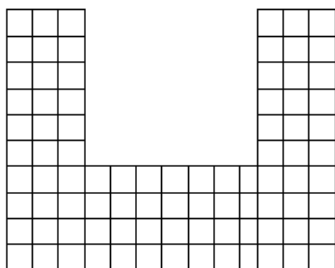
### Zadanie 39.

Wykonywanie prac okładzinowych w temperaturze ujemnej ( $-5^{\circ}\text{C}$ ) może być przyczyną

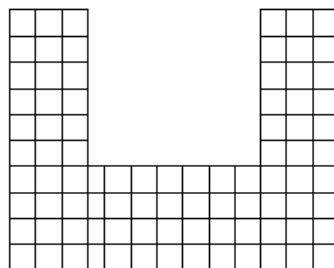
- A. zarysowania podłoża.
- B. pęknięcia płytek lastrykowych.
- C. przebarwienia płyt gresowych.
- D. odpadania płytek klinkierowych.

### Zadanie 40.

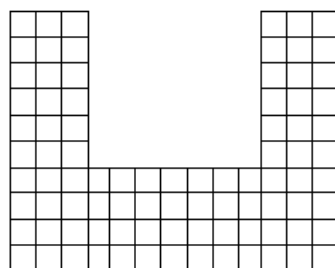
Na którym rysunku przedstawiono widok prawidłowo rozplanowanych płytek na ścianie z otworem okiennym?



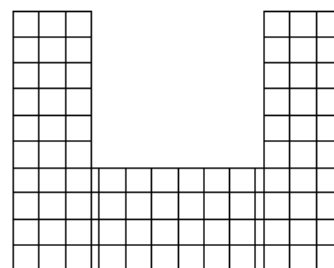
A.



B.



C.



D.

