

EGZAMIN POTWIERDZAJĄCY KWALIFIKACJE W ZAWODZIE
Rok 2015
KRYTERIA OCENIANIA
*Arkusz zawiera informacje prawnie chronione
do momentu rozpoczęcia egzaminu*

 Nazwa kwalifikacji: **Organizacja robót związanych z budową i eksploatacją sieci gazowych**

 Oznaczenie arkusza: **B.23-01-15.05**

 Oznaczenie kwalifikacji: **B.23**

 Numer zadania: **01**
Wypełnia egzaminator

 Kod ośrodka –

 Kod egzaminatora

 Data egzaminu
Dzień Miesiąc Rok

 Godzina rozpoczęcia egzaminu :

Numer PESEL zdającego*										Numer stanowiska	

* w przypadku braku numeru PESEL – seria i numer paszportu lub innego dokumentu potwierdzającego tożsamość

Numer
stanowiska

Elementy podlegające ocenie/kryteria ocenyEgzaminator wpisuje **T**,
jeżeli zdający spełnił
kryterium albo **N**, jeżeli
nie spełnił**Rezultat 1. Wartości parametrów do ustalenia całkowitej ilości gazu potrzebnej do napełnienia nowo wybudowanego gazociągu**

1	Uzupełniona pozycja 1 wartością 1 i jednostką bar						
2	Uzupełniona pozycja 2 wartością 4 i jednostką bar						
3	Uzupełniona pozycja 3 wartością 5 i jednostką bar						
4	Uzupełniona pozycja 4 wartością 0,2 i jednostką km albo wartością 200 i jednostką m						
5	Uzupełniona pozycja 5 wartością 0,06 i jednostką m ³						
6	Uzupełniona pozycja 6 wartością 0,42 i jednostką m ³						

Rezultat 2. Wykaz dokumentów niezbędnych do odbioru technicznego wykonanego z rur PE gazociągu średniego ciśnienia (w dowolnej kolejności)

1	Projekt budowlany						
2	Decyzja o pozwoleniu na budowę lub pozwolenie na budowę						
3	Karta technologiczna zgrzewania						
4	Powykonawcza inwentaryzacja geodezyjna						
5	Protokoły (protokół) z prób szczelności lub graficzny zapis prób szczelności lub wykres ciśnienia próby						
6	Lista zgrzewów lub szkic zgrzewów						
7	Dziennik budowy						
8	Deklaracje zgodności lub świadectwa jakości materiałów wbudowanych lub atesty						
9	Oświadczenie kierownika budowy o zgodności wykonania robót z projektem						
10	Zawiadomienie o zakończeniu robót budowlanych						

Numer
stanowiska

Rezultat 3. Karta kontrolna zgrzewu elektrooporowego dla kształtki

1	Wpisana średnica rur: 25 lub 25 mm lub DN25 lub dn25							
2	Wpisane: SDR11							
3	Wpisane: PE100							
4	Wpisany rodzaj kształtki – elektrokolano dn25 albo E90° dn25 albo kolano E90 DN25 albo inny równoznaczny zapis							
5	Wpisany tabelaryczny czas zgrzewania: 15							
6	Wpisany tabelaryczny czas stygnięcia: 5							

Rezultat 4. Odcinek gazociągu o zadanym przebiegu i wymiarach

1	Widoczna zdarta powierzchnia łączonej rury z obydwu stron pierwszego elektrokolana							
2	Widoczna zdarta powierzchnia łączonej rury z obydwu stron drugiego elektrokolana							
3	Zaznaczona głębokość wsunięcia przy zewnętrznych krawędziach pierwszego elektrokolana							
4	Zaznaczona głębokość wsunięcia przy zewnętrznych krawędziach drugiego elektrokolana							
5	Pierwsze elektrokolano połączone elektrooporowo w łączony gazociąg, widoczne wysunięte wskaźniki zgrzewania							
6	Drugie elektrokolano połączone elektrooporowo w łączony gazociąg, widoczne wysunięte wskaźniki zgrzewania							
7	Poziomy wymiar do osi odcinka pionowego gazociągu 50 ± 3 cm, zgodnie ze schematem przebiegu gazociągu							
8	Pionowy wymiar między końcówkami osi łączonych gazociągów 30 ± 3 cm, zgodnie ze schematem przebiegu gazociągu							

Numer stanowiska						

Przebieg 1. Przebieg zgrzewania elektrooporowego rur						
<i>Uwaga! Należy ocenić po zgłoszeniu przez zdającego gotowości do wykonania połączenia</i>						
Zdający						
1	sprawdził stan elektrozgrzewarki i przewodów przed przystąpieniem do pracy					
2	przemył spirytusem przed zgrzewaniem zewnętrzne powierzchnie zgrzewanych rur i wewnętrzne powierzchnie kształtek					
3	podczas zgrzewania elektrooporowego miał założone rękawice ochronne					
4	podczas zgrzewania elektrooporowego miał założone okulary					
5	po wykonaniu połączeń uporządkował stanowisko pracy					

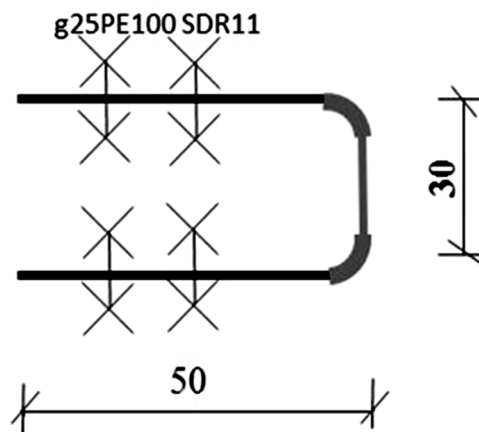
Egzaminator

imię i nazwisko

.....

data i czytelny podpis

Schemat przebiegu gazociągu



wymiary w cm