

Nazwa kwalifikacji: **Wykonywanie i realizacja projektów aranżacji wnętrz**
Oznaczenie kwalifikacji: **B.AW1**
Wersja arkusza: **SG**

B.AW1-SG-20.06
Czas trwania egzaminu: **60 minut**

EGZAMIN POTWIERDZAJĄCY KWALIFIKACJE W ZAWODZIE
Rok 2020
CZĘŚĆ PISEMNA

**PODSTAWA PROGRAMOWA
2012**

Instrukcja dla zdającego

1. Sprawdź, czy arkusz egzaminacyjny zawiera 16 stron. Ewentualny brak stron lub inne usterki zgłoś przewodniczącemu zespołu nadzorującego.
2. Do arkusza dołączona jest KARTA ODPOWIEDZI, na której w oznaczonych miejscach:
 - wpisz oznaczenie kwalifikacji,
 - zamaluj kratkę z oznaczeniem wersji arkusza,
 - wpisz swój numer PESEL*,
 - wpisz swoją datę urodzenia,
 - przyklej naklejkę ze swoim numerem PESEL.
3. Arkusz egzaminacyjny zawiera test składający się z 40 zadań.
4. Za każde poprawnie rozwiązane zadanie możesz uzyskać 1 punkt.
5. Aby zdać część pisemną egzaminu musisz uzyskać co najmniej 20 punktów.
6. Czytaj uważnie wszystkie zadania.
7. Rozwiązania zaznaczaj na KARCIE ODPOWIEDZI długopisem lub piórem z czarnym tuszem/atramentem.
8. Do każdego zadania podane są cztery możliwe odpowiedzi: A, B, C, D. Odpowiada im następujący układ kratek w KARCIE ODPOWIEDZI:

A	B	C	D
---	---	---	---

9. Tylko jedna odpowiedź jest poprawna.
10. Wybierz właściwą odpowiedź i zamaluj kratkę z odpowiadającą jej literą – np., gdy wybrałeś odpowiedź „A”:

<input checked="" type="checkbox"/>	B	C	D
-------------------------------------	---	---	---

11. Staraj się wyraźnie zaznaczać odpowiedzi. Jeżeli się pomylisz i błędnie zaznaczysz odpowiedź, otocz ją kółkiem i zaznacz odpowiedź, którą uważasz za poprawną, np.

<input checked="" type="checkbox"/>	B	C	<input checked="" type="checkbox"/>
-------------------------------------	---	---	-------------------------------------

12. Po rozwiązaniu testu sprawdź, czy zaznaczyłeś wszystkie odpowiedzi na KARCIE ODPOWIEDZI i wprowadziłeś wszystkie dane, o których mowa w punkcie 2 tej instrukcji.

Pamiętaj, że oddajesz przewodniczącemu zespołu nadzorującego tylko KARTĘ ODPOWIEDZI.

Powodzenia!

* w przypadku braku numeru PESEL – seria i numer paszportu lub innego dokumentu potwierdzającego tożsamość

Zadanie 1.

Budowla, której fragment przedstawiono na rysunku, jest przykładem architektury

- A. chińskiej.
- B. islamskiej.
- C. japońskiej.
- D. buddyjskiej.



Zadanie 2.

Który rzeźbiarski motyw dekoracyjny stosowany w architekturze przedstawiany jest w postaci głowy ludzkiej lub zwierzęcej, o nienaturalnych rysach?

- A. Żabka.
- B. Głowica.
- C. Modylion.
- D. Maszkaron.

Zadanie 3.

W jakim stylu została zaaranżowana kuchnia przedstawiona na rysunku?

- A. Modernistycznym.
- B. Industrialnym.
- C. Rustykalnym.
- D. Klasycznym.



Zadanie 4.

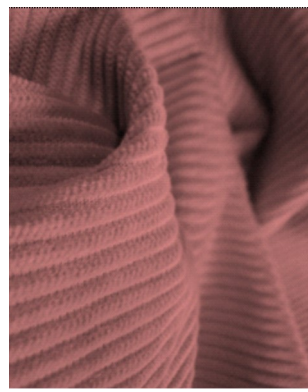
Tkaninę z gradientem przedstawiono na rysunku



A.



B.



C.



D.

Zadanie 5.

Kompozycja dynamiczna dominuje we wnętrzu przedstawionym na rysunku



A.



B.



C.

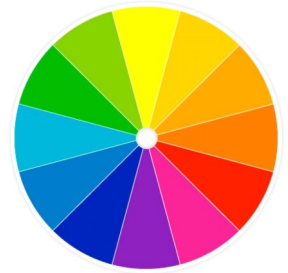


D.

Zadanie 6.

Zgodnie z kołem barw przedstawionym na rysunku największy kontrast kolorystyczny w pomieszczeniu uzyska się, stosując podczas jego aranżacji przede wszystkim elementy w kolorach

- A. żółtym, pomarańczowym i czerwonym.
- B. niebieskim, fioletowym i różowym.
- C. żółtym, czerwonym i niebieskim.
- D. niebieskim, zielonym i żółtym.



Zadanie 7.

Jaki efekt uzyska się w pomieszczeniu, w którym ściany oraz pas na suficie biegnący wzdłuż jego obwodu zostaną pomalowane na jednolity ciemny kolor?

- A. Optyczne wydłużenie i obniżenie pomieszczenia.
- B. Optyczne poszerzenie i obniżenie pomieszczenia.
- C. Optyczne podwyższenie i zwężenie pomieszczenia.
- D. Optyczne podwyższenie i poszerzenie pomieszczenia.

Zadanie 8.

Rozporządzenie Ministra Sportu i Turystyki w sprawie obiektów hotelarskich (...) z dnia 16 listopada 2011 r.
(wymagania dotyczące wyposażenia pokoju hotelowego)

Wyposażenie pokoi hotelowych w obiektach ***-***** stanowiące jednolity komplet powinien zawierać:

- szafę lub wnękę garderobianą,
- łóżko jednoosobowe o wymiarach co najmniej 90 x 200 cm,
- łóżko dwuosobowe o wymiarach co najmniej 140 x 200 cm,
- nocny stolik lub półkę przy każdym miejscu do spania,
- biurko lub stół,
- bagażnik hotelowy,
- krzesło - jedno na pokój,
- fotele wypoczynkowe, co najmniej dwa lub kanapę,
- stolik,
- lustro,
- wieszak ścienny na odzież wierzchnią.

Na podstawie wymagań zamieszczonych w ramce, określ minimalną szerokość dwuosobowego łóżka wymaganego jako wyposażenie pokoju hotelowego w obiekcie ****.

- A. 90 cm
- B. 100 cm
- C. 120 cm
- D. 140 cm

Zadanie 9.

Ogólne zasady projektowania gabinetów lekarskich

Gabinet, w którym lekarz może wykonywać indywidualną praktykę lekarską powinien posiadać powierzchnię podłogi wynoszącą co najmniej 12 m². Lekarz rodzinny powinien zaplanować swój gabinet w pomieszczeniu o powierzchni min. 15 m².

Dla lekarza stomatologa normy przewidują min. 12 m² powierzchni, w przypadku zainstalowanego jednego fotela dentystycznego i co najmniej o 8 m² więcej przy instalacji każdego następnego.

Według ogólnych zasad projektowania gabinetów lekarskich przedstawionych w ramce minimalna powierzchnia gabinetu lekarza rodzinnego **nie powinna** być mniejsza niż

- A. 1,5 m²
- B. 8,0 m²
- C. 12,0 m²
- D. 15,0 m²

Zadanie 10.

Wymagania dotyczące powierzchni pokoi infrastruktury hotelowej (fragment)

Lp.	Wyszczególnienie	Kategorie standardu obiektu hotelowego									
		*****		****		***		**		*	
		H	M	H	M	H	M	H	M	H	M
1.	IV. Część mieszkalna	Powierzchnia mieszkalna pokoju hotelowego w m ² (powierzchnia pokoju nie obejmuje wyodrębnionych w.h.s., przedpokojów, aneksów barowych, loggii itp.)									
	Pokój 1-osobowy	14	14	12	12	10	10	9	9	8	8
	Pokój 2-osobowy	18	18	16	16	14	14	12	12	10	10
	Pokój 3-osobowy					16	16	15	15	14	14
	Pokój 4-osobowy							18	18	16	16

Objaśnienie oznaczeń i skrótów użytych w tabeli:

* — gwiazdka hotelowa,

H — hotel,

M — motel,

w.h.s. — węzeł higieniczno-sanitarny.

Korzystając z danych podanych w tabeli, określ minimalną powierzchnię mieszkalną 2-osobowego pokoju hotelowego w hotelu *****.

- A. 10 m²
- B. 12 m²
- C. 16 m²
- D. 18 m²

Zadanie 11.

Jaką podstawową funkcję pełni okładzina ścienna z paneli w pomieszczeniu przedstawionym na rysunku?

- A. Termiczną.
- B. Paroszczelną.
- C. Ogniodporną.
- D. Dźwiękochłonną.



Zadanie 12.

Blaty kuchenne przeznaczone do pracy wykonywanej na stojąco powinny być usytuowane na wysokości

- A. 70 – 75 cm
- B. 75 – 85 cm
- C. 85 – 95 cm
- D. 110 – 115 cm

Zadanie 13.

Przedstawiona na rysunkach szklana ściana została wykonana w technologii

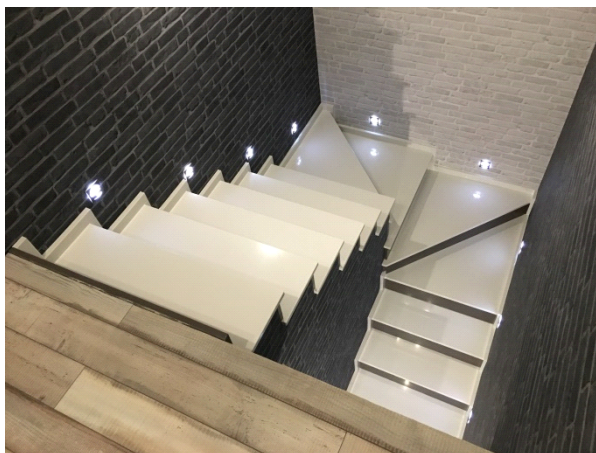
- A. „szklane żebro”.
- B. smart glass.
- C. spandrelle.
- D. float.



Zadanie 14.

Którą technikę oświetlenia zastosowano na klatce schodowej przedstawionej na rysunku?

- A. Punktową.
- B. Cieniowania.
- C. Konturowania.
- D. Perspektywiczną.



Zadanie 15.

W pasażu galerii handlowej przedstawionym na rysunku w ciągu dnia słonecznego dominuje oświetlenie światłem

- A. ogólnym.
- B. dziennym.
- C. punktowym.
- D. dekoracyjnym.



Zadanie 16.

W jakiej skali sporządzono rzut pomieszczenia, jeśli rzeczywista długość jego ścian wynosi 6 m, a na rzucie mają one długość 30 cm?

- A. 1 : 20
- B. 1 : 25
- C. 1 : 50
- D. 1 : 100

Zadanie 17.

Rysunkowym odwzorowaniem stanu istniejącego pomieszczenia jest

- A. rysunek aksonometryczny.
- B. rysunek perspektywiczny.
- C. szkic inwentaryzacyjny.
- D. szkic odręczny.

Zadanie 18.

Przedstawiony na rysunku moodboard stanowi inspirację do zaprojektowania wyposażenia i kolorystyki

- A. kuchni.
- B. sypialni.
- C. pokoju dziennego.
- D. pokoju dziecięcego.



Zadanie 19.

Która z przedstawionych kabin prysznicowych jako wolnostojąca będzie najbardziej odpowiednia do wyposażenia przestronnego salonu łazienkowego?



A.



B.



C.



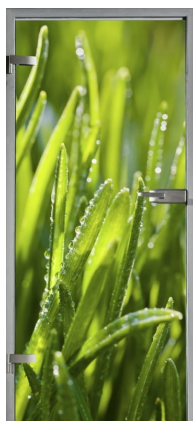
D.

Zadanie 20.

Na którym rysunku przedstawiono drzwi do wnętrza urządzanego w stylu klasycznym?



A.



B.



C.

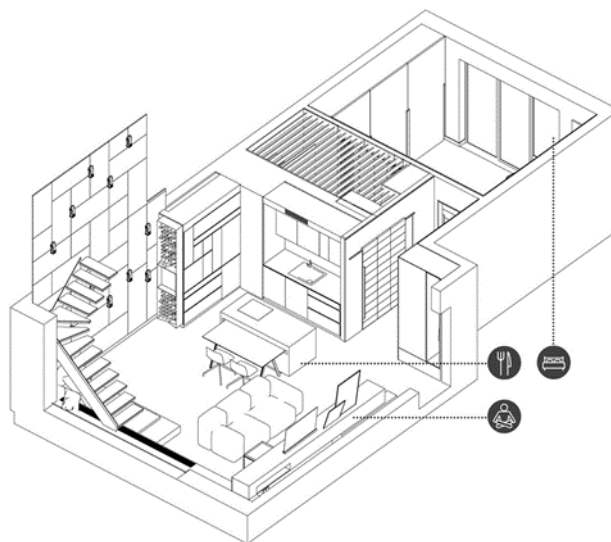


D.

Zadanie 21.

Pokazane na rysunku pomieszczenia mieszkalne przedstawiono w aksonometrii

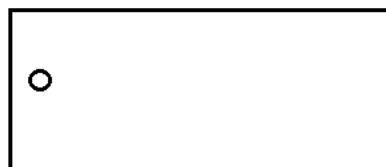
- A. ukośnej.
- B. prostokątnej.
- C. dimetrycznej.
- D. izometrycznej.



Zadanie 22.

Który element wyposażenia łazienki oznacza się na rzutach za pomocą oznaczenia graficznego pokazanego na rysunku?

- A. Wannę.
- B. Umywalkę.
- C. Miskę ustępową.
- D. Brodzik natryskowy.



Zadanie 23.



W obiekcie przedstawionym na rysunku do 1945 roku był Kościół ewangelicki. Po II wojnie światowej następowała jego stopniowa degradacja. Budowla pełniła najpierw funkcję magazynu, a następnie sklepu meblowego. Obecnie obiekt dawnej świątyni pełni rolę kulturalną i wystawienniczą, odzyskał swą dawną świetność i od roku 2012 mieści się w nim "Galeria Żuławska".

Jakie rodzaje prac konserwatorskich przeprowadzono w obiekcie zabytkowym opisanym w ramce i przedstawionym na rysunku?

- A. Renowację i adaptację.
- B. Odbudowę i adaptację.
- C. Rewitalizację i odbudowę.
- D. Rekonstrukcję i renowację.

Zadanie 24.

Którego materiału używanego do wykonywania blatów dotyczy opis zamieszczony w ramce?

- A. Drewna.
- B. Laminatu.
- C. Kamienia.
- D. Konglomeratu.

Jest materiałem, który daje dużą swobodę w kształtowaniu blatów. Dzięki ręcznemu procesowi produkcji, przy użyciu zaprojektowanych arkuszy, istnieje możliwość wykonania wielu interesujących, fantazyjnych kształtów i kompozycji, zarówno jako blatów kuchennych jak i łazienkowych. Zaletą tego materiału jest wysoka odporność na uszkodzenia oraz możliwość regeneracji i naprawy uszkodzeń używanych blatów.

Zadanie 25.

Na którym rysunku przedstawiono okładzinę, która nadaje łazience orientalny charakter?



A.



B.



C.



D.

Zadanie 26.

Która funkcja kosztorysów może być realizowana tylko po wykonaniu i ustaleniu liczby robót?

- A. Nakładcza.
- B. Szacunkowa.
- C. Cenotwórcza.
- D. Rozliczeniowa.

Zadanie 27.

Zbiorcze zestawienie kosztów zawierają kosztorysy

- A. wstępne.
- B. generalne.
- C. szczegółowe.
- D. wykonawcze.

Zadanie 28.

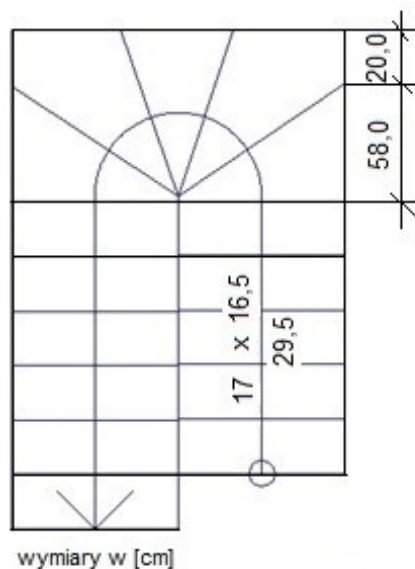
Która część kosztorysu zawiera zestawienie wartości poszczególnych elementów robót?

- A. Strona tytułowa.
- B. Kalkulacja wartości.
- C. Tabela elementów scalonych.
- D. Ogólna charakterystyka obiektu.

Zadanie 29.

Wysokość stopni na przedstawionym rzucie schodów wynosi

- A. 16,5 cm
- B. 17,0 cm
- C. 29,5 cm
- D. 58,5 cm



Zadanie 30.

Specyfikacja Techniczna Wykonania i Odbioru Robót
ROBOTY TYNKARSKIE (fragment)

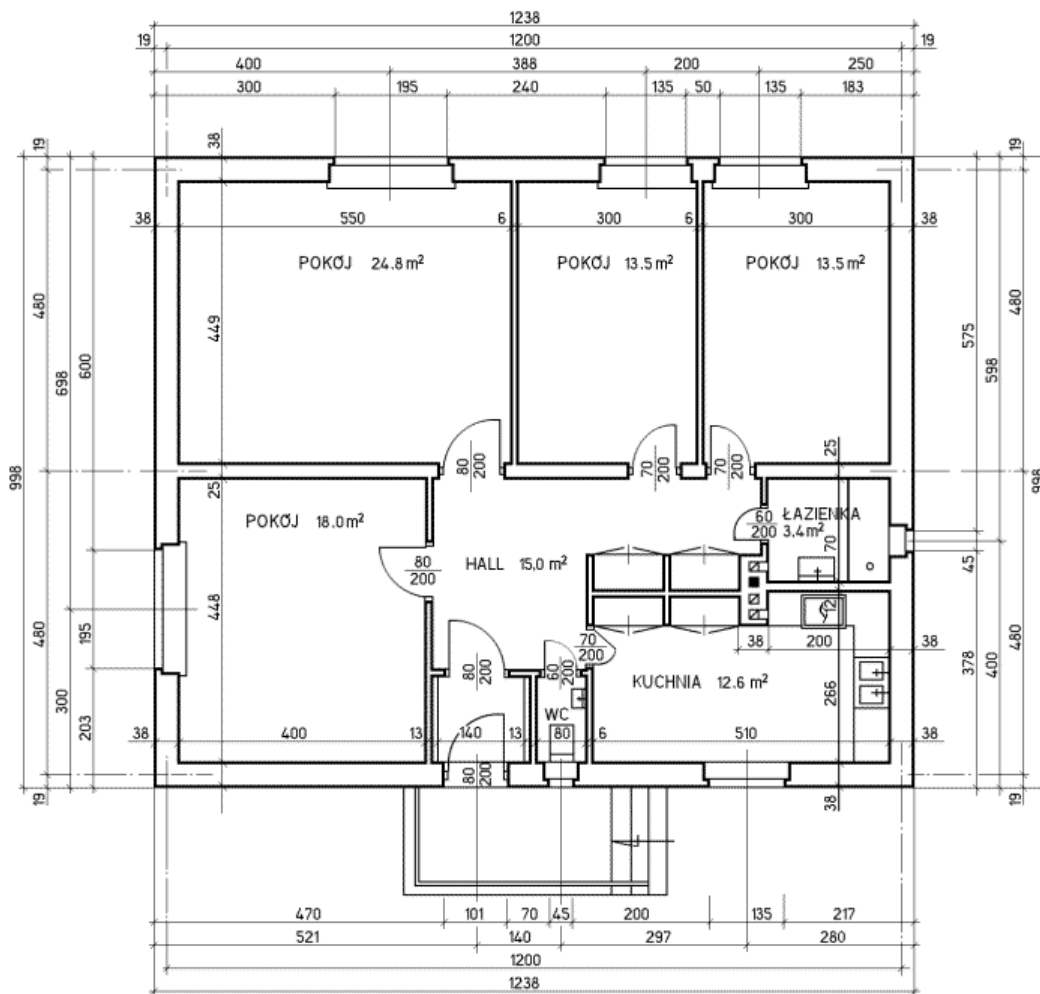
5.4.3. Wykonanie gładzi na suficie

Na sufitach przewidzianych do tynkowania **nie należy** wypełniać zaprawą spoin na głębokości 5 – 10 mm. Pierwszym etapem prac jest nałożenie warstwy wyrównawczej na podłoże. Podczas pracy należy zmieniać kierunek nakładania kolejnych warstw gładzi. Nanoszenie zaczynamy od ściany z oknem i posuwamy się w stronę wnętrza pomieszczenia, po czym zmieniamy kierunek na przeciwny lub poprzeczny. (...). Należy przestrzegać zasady, że grubość każdej z nakładanych warstw nie może przekraczać 2 mm.

Z fragmentu Specyfikacji Technicznej Wykonania i Odbioru robót tynkarskich wynika, że grubość każdej z nakładanych warstw **nie może** przekroczyć

- A. 2 mm
- B. 5 mm
- C. 10 mm
- D. 20 mm

Zadanie 31.



Grubości ścian na rzucie parteru domu jednorodzinnego wynoszą

- A. 38 cm, 25 cm, 13 cm, 6 cm
- B. 38 cm, 25 cm, 19 cm, 6 cm
- C. 45 cm, 38 cm, 13 cm, 6 cm
- D. 45 cm, 38 cm, 19 cm, 6 cm

Zadanie 32.

Z zapisu KNR 2-02 0120-01 w przedmiarze robót wynika, że nakłady należy przyjąć z Katalogu Nakładów Rzeczowych o numerze 2-02 oraz

- A. z rozdziału 0120 i z kolumny 01.
- B. z tablicy 0120 i z kolumny 01.
- C. z tablicy 20 i z rozdziału 01.
- D. z rozdziału 01 i z tablicy 01.

Zadanie 35.

Wyciąg z KNR 2-02 Posadzki z tworzyw sztucznych, wykładzin tekstylnych dywanopodobnych

Nakłady na 100 m²

Tablica 1124

Lp.	Wyszczególnienie		Jednostki miary, oznaczenia		Posadzki z wykładzin tekstylnych		
			cyfrowe	literowe	rulonowe		płytki
	Symbole eto	Robotnicy, rodzaje materiałów i maszyn			Klejone do podkładu	Układane bez kleju	
a	b	c	d	e	01	02	03
01	999	Robotnicy	149	r-g	36,30	29,40	45,80
20	1563499	Wykładzina podłogowa dywanopodobna	050	m ²	111,20	111,20	—
21	1563899	Płytki podłogowe dywanopodobne	050	m ²	—	—	105,00
22	2631299	Listwy przyścienne z drewna liściastego	040	m	—	—	—
23	1567000	Listwy przyścienne z polichloru winylu	040	m	—	—	—
24	1567099	Listwy przyścienne z profili z polichloru winylu	040	m	—	—	—
25	1551305	Klej proniwin	033	kg	—	—	—
26	1551300	Klej winylowy	033	kg	80,00	—	80,00

Na podstawie fragmentu tablicy 1124, oblicz ilość klejonej do podkładu wykładziny rulonowej niezbędnej do ułożenia na podłodze w pokoju hotelowym o wymiarach podłogi 5,0 x 4,0 m.

- A. 10,01 m²
- B. 16,00 m²
- C. 21,00 m²
- D. 22,24 m²

Zadanie 36.

Który element **nie występuje** w opracowaniu przedmiaru robót?

- A. Tabela przedmiaru robót.
- B. Tabela elementów scalonych.
- C. Spis działów przedmiaru robót.
- D. Karta tytułowa przedmiaru robót.

Zadanie 37.

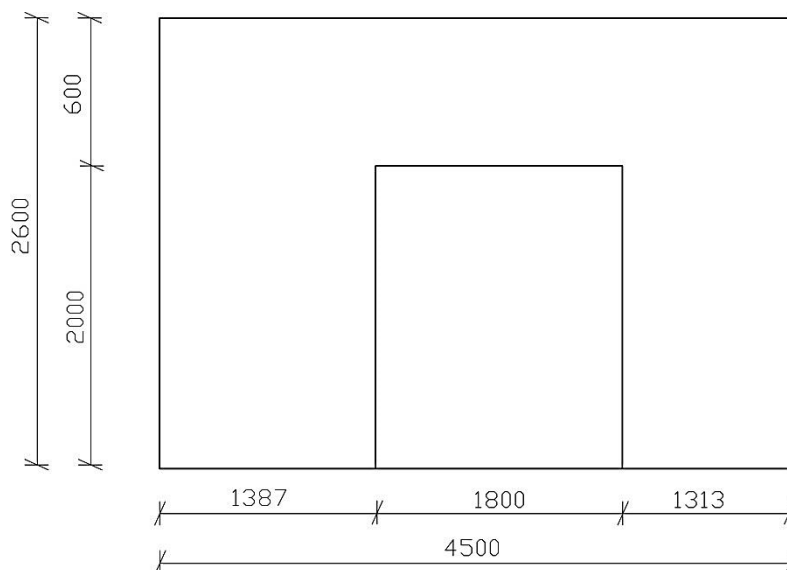
Na ścianie o wymiarach 2,6 x 7,0 m należy wykonać gładź. W ścianie tej są dwa otwory: otwór okienny o wymiarach 1,0 x 1,50 m oraz otwór drzwiowy o wymiarach 0,9 x 2,0 m. Ościeża otworów nie będą tynkowane. Ilość robót do wykonania obliczona w przedmiarze robót na wykonanie gładzi na tej ścianie wyniesie

- A. 14,9 m²
- B. 16,4 m²
- C. 18,2 m²
- D. 21,5 m²

Zadanie 38.

Ile będzie wynosił ogólny koszt robót wykończeniowych dla ściany przedstawionej na rysunku, jeśli szacunkowy koszt wykonania 1 m² ściany wynosi 50,00 zł?

- A. 180,00 zł
- B. 270,00 zł
- C. 405,00 zł
- D. 585,00 zł



wymiary w [mm]

Uwaga!

Od obliczonej powierzchni ściany należy odliczyć otwory powyżej 1 m², ponieważ ościeża otworu drzwiowego nie będą malowane.

Zadanie 39.

Wyszczególnienie	Razem	Robocizna	Materiały	Sprzęt
Koszty bezpośrednie	8 100	2 000	6 000	100

Na podstawie danych zawartych w tabeli oblicz wartość narzutu na materiały, jeżeli ustalono, że Kz = 10%.

- A. 200,00 zł
- B. 600,00 zł
- C. 610,00 zł
- D. 800,00 zł

Zadanie 40.

Wyszczególnienie	Gładź gipsowa	Tynk jednowarstwowy	Tynk dwuwarstwowy
Koszt robocizny 1 m ²	20,00 zł	15,00 zł	25,00 zł
Koszt materiałów 1 m ²	30,00 zł	25,00 zł	40,00 zł

Zgodnie z wartościami podanymi w tabeli szacunkowy całkowity koszt wykonania gładzi gipsowej na suficie o wymiarach 6,0 x 3,5 m wynosi

- A. 420,00 zł
- B. 475,00 zł
- C. 630,00 zł
- D. 1 050,00 zł

