

Nazwa kwalifikacji: **Organizacja robót związanych z budową, montażem i eksploatacją sieci oraz instalacji sanitarnych**

Oznaczenie kwalifikacji: **BD.22**

Wersja arkusza: **SG**

Czas trwania egzaminu: **60 minut**

BD.22-SG-23.01

## **EGZAMIN POTWIERDZAJĄCY KWALIFIKACJE W ZAWODZIE**

**Rok 2023**

**CZĘŚĆ PISEMNA**

**PODSTAWA PROGRAMOWA  
2017**

### **Instrukcja dla zdającego**

1. Sprawdź, czy arkusz egzaminacyjny zawiera 11 stron. Ewentualny brak stron lub inne usterki zgłoś przewodniczącemu zespołu nadzorującego.
2. Do arkusza dołączona jest KARTA ODPOWIEDZI, na której w oznaczonych miejscach:
  - wpisz oznaczenie kwalifikacji,
  - zamaluj kratkę z oznaczeniem wersji arkusza,
  - wpisz swój numer PESEL\*,
  - wpisz swoją datę urodzenia,
  - przyklej naklejkę ze swoim numerem PESEL.
3. Arkusz egzaminacyjny zawiera test składający się z 40 zadań.
4. Za każde poprawnie rozwiązane zadanie możesz uzyskać 1 punkt.
5. Aby zdać część pisemną egzaminu musisz uzyskać co najmniej 20 punktów.
6. Czytaj uważnie wszystkie zadania.
7. Rozwiązania zaznaczaj na KARCIE ODPOWIEDZI długopisem lub piórem z czarnym tuszem/atramentem.
8. Do każdego zadania podane są cztery możliwe odpowiedzi: A, B, C, D. Odpowiada im następujący układ kratek w KARCIE ODPOWIEDZI:

A	B	C	D
---	---	---	---

9. Tylko jedna odpowiedź jest poprawna.
10. Wybierz właściwą odpowiedź i zamaluj kratkę z odpowiadającą jej literą – np., gdy wybrałeś odpowiedź „A”:

<input checked="" type="checkbox"/>	B	C	D
-------------------------------------	---	---	---

11. Staraj się wyraźnie zaznaczać odpowiedzi. Jeżeli się pomylisz i błędnie zaznaczysz odpowiedź, otocz ją kółkiem i zaznacz odpowiedź, którą uważasz za poprawną, np.

<input checked="" type="checkbox"/>	B	C	<input checked="" type="checkbox"/>
-------------------------------------	---	---	-------------------------------------

12. Po rozwiązaniu testu sprawdź, czy zaznaczyłeś wszystkie odpowiedzi na KARCIE ODPOWIEDZI i wprowadziłeś wszystkie dane, o których mowa w punkcie 2 tej instrukcji.

**Pamiętaj, że oddajesz przewodniczącemu zespołu nadzorującego tylko KARTĘ ODPOWIEDZI.**

**Powodzenia!**

\* w przypadku braku numeru PESEL – seria i numer paszportu lub innego dokumentu potwierdzającego tożsamość

### Zadanie 1.

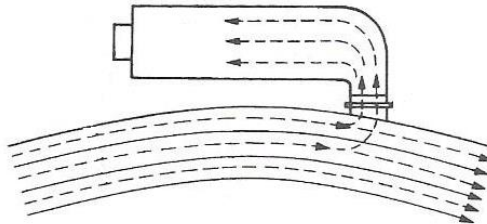
Które z wymienionych ujęć stosuje się do ujmowania wód podziemnych?

- A. Studnie wiercone, igłofiltry, ujęcia zatokowe.
- B. Ciągi drenowe, studnie kopane, ujęcia nurtowe.
- C. Ciągi drenowe, ujęcia brzegowe, ujęcia zatokowe.
- D. Studnie kopane, studnie wiercone, ciągi drenowe.

### Zadanie 2 .

Jakie ujęcie wód powierzchniowych przedstawiono na rysunku?

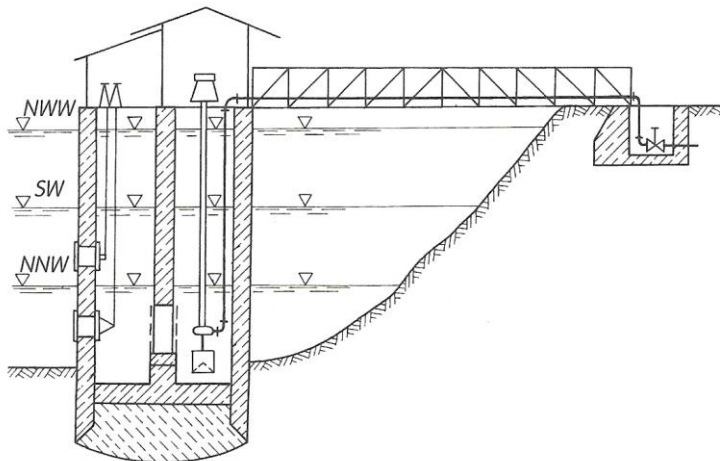
- A. Brzegowe.
- B. Nurtowe.
- C. Wieżowe.
- D. Zatokowe.



### Zadanie 3.

Które ujęcie wód powierzchniowych przedstawiono na rysunku?

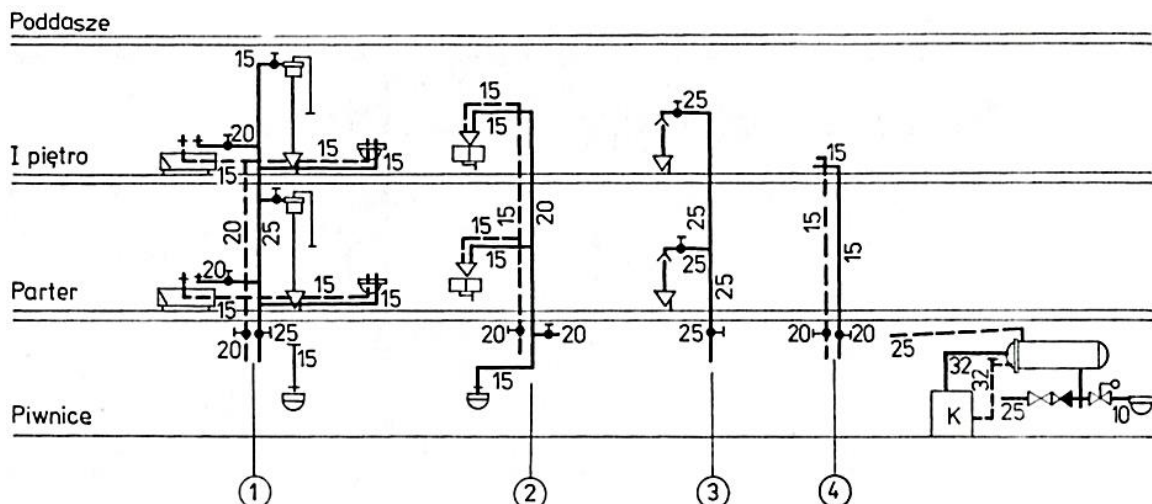
- A. Nurtowe.
- B. Wieżowe.
- C. Zatokowe.
- D. Brzegowe.



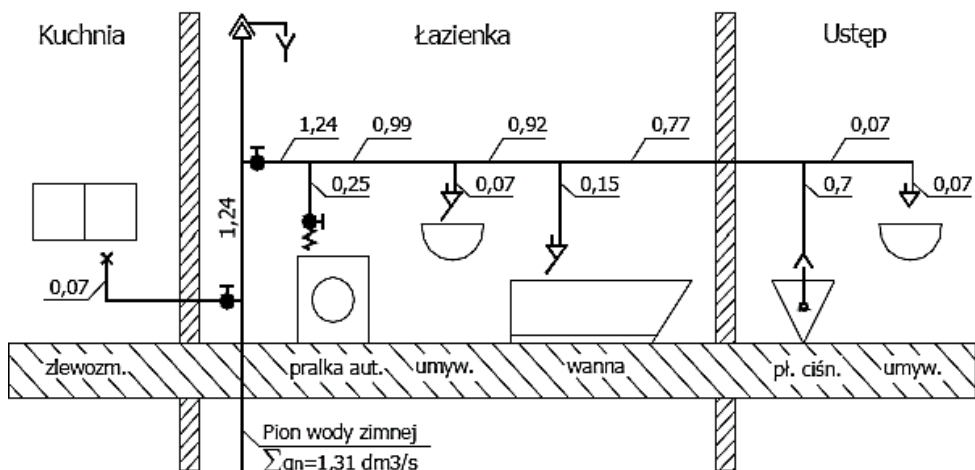
#### Zadanie 4.

Na przedstawionym rozwinięciu instalacji wody zimnej i ciepłej, odgałęzienie wody zimnej do wanny na pierwszym piętrze ma średnicę

- A. 15 mm
- B. 20 mm
- C. 25 mm
- D. 32 mm



#### Zadanie 5.



Normatywny wypływ wody dla pomieszczenia łazienki na przedstawionym schemacie wynosi

- A. 0,40 dm<sup>3</sup>/s
- B. 0,47 dm<sup>3</sup>/s
- C. 1,24 dm<sup>3</sup>/s
- D. 1,31 dm<sup>3</sup>/s

#### Zadanie 6

Jakie będzie roczne zapotrzebowanie na wodę dla budynku jednorodzinnego przy dobowym zapotrzebowaniu wynoszącym 0,9 m<sup>3</sup>/d?

- A. 3240,0 m<sup>3</sup>/rok
- B. 328,5 m<sup>3</sup>/rok
- C. 10,8 m<sup>3</sup>/rok
- D. 0,0375 m<sup>3</sup>/rok

### Zadanie 7.

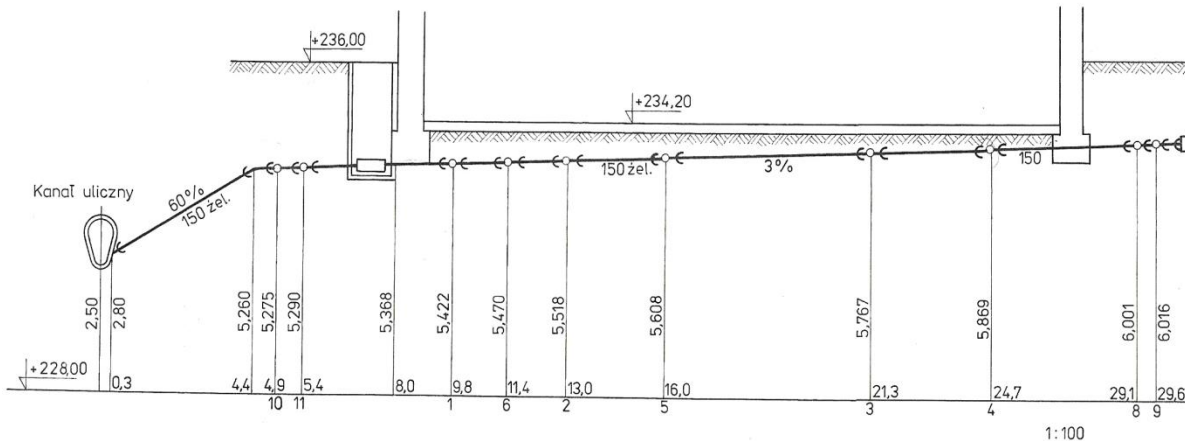
Na rysunku przedstawiono graficzne oznaczenie

- A. studzienki rewizyjnej.
- B. studzienki kaskadowej.
- C. hydrantu podziemnego.
- D. hydrantu nadziemnego.



### Zadanie 8.

Profil głównego przewodu instalacji kanalizacyjnej



Na podstawie profilu głównego przewodu instalacji kanalizacyjnej określ długość odcinka 2-5.

- A. 3,0 m
- B. 5,3 m
- C. 16,0 m
- D. 21,3 m

### Zadanie 9.

Na podstawie przedmiaru instalacji wodociągowej można sporządzić

- A. aksonometrię instalacji.
- B. plan zagospodarowania przestrzennego.
- C. zestawienie podstawowych materiałów.
- D. inwentaryzację instalacji wodociągowej.

### Zadanie 10.

Zestawienie materiałów niezbędnych do zakupu oraz montażu nowej instalacji wodociągowej wykonuje się na podstawie

- A. kosztorysu uproszczonego.
- B. harmonogramu robót.
- C. inwentaryzacji robót.
- D. przedmiaru robót.

**Zadanie 11.**

Stan techniczny instalacji wodociągowej sprawdza się podczas

- A. próby szczelności.
- B. kontroli okresowych.
- C. prac konserwacyjnych.
- D. modernizacji instalacji.

**Zadanie 12.**

Na odpływie ścieków agresywnych należy zamontować

- A. osadnik.
- B. odtłuszczacz.
- C. neutralizator.
- D. przepompownię.

**Zadanie 13.**

Jaka jest rzeczywista długość przyłącza gazowego, jeżeli na planie zagospodarowania działki sporządzonym w skali 1:500 wynosi ona 4,50 cm?

- A. 11,25 m
- B. 22,50 m
- C. 112,5 m
- D. 225,0 m

**Zadanie 14.**

Konserwacja sieci kanalizacyjnej polega na

- A. czyszczeniu sieci i wpustów ulicznych oraz dokonywaniu drobnych napraw.
- B. wycenie poszczególnych elementów sieci kanalizacyjnej, które należy wymienić.
- C. określeniu kolejności prac podczas wymiany fragmentu uszkodzonego kanału sieci.
- D. ustaleniu faktycznego stanu sieci i naniesieniu ewentualnych niezgodności na projekt techniczny.

**Zadanie 15.**

Który kosztorys należy sporządzić w celu wyliczenia ceny, za jaką wykonawca byłby gotów wykonać instalację gazu na warunkach określonych przez zleceniodawcę?

- A. Ofertowy.
- B. Dodatkowy.
- C. Inwestorski.
- D. Powykonawczy.

**Zadanie 16.**

Jednym z elementów dokumentacji powykonawczej instalacji gazowej jest

- A. deklaracja zgodności.
- B. kalkulacja kosztów materiału.
- C. plan bezpieczeństwa i ochrony zdrowia.
- D. protokół z przeprowadzenia głównej próby szczelności.

**Zadanie 17.**

Kto zobowiązany jest prowadzić dokumentację budowy sieci gazowej?

- A. Inwestor.
- B. Projektant.
- C. Dostawca gazu.
- D. Kierownik budowy.

**Zadanie 18.**

Przy odbiorze gazociągu należy sprawdzić protokół z przeprowadzenia

- A. odwodnienia przewodów.
- B. oczyszczenia przewodów.
- C. odpowietrzenia przewodów.
- D. głównej próby szczelności przewodów.

**Zadanie 19.**

Która instytucja wydaje decyzje zezwalające na eksploatację zbiorników podziemnych do magazynowania gazu płynnego?

- A. Urząd Miasta.
- B. Zakład Gazownictwa.
- C. Urząd Dozoru Technicznego.
- D. Inspektorat Nadzoru Budowlanego.

**Zadanie 20.**

Przed przeglądem kotła gazowego należy zaplanować

- A. wymianę elektrod jonizujących.
- B. czyszczenie wymiennika płytowego c.w.u.
- C. wymianę uszczelnienia przy odpowietrzniku pompy.
- D. czyszczenie wymiennika ciepła nad komorą spalania.

**Zadanie 21.**

Na podstawie danych zawartych w tabeli oblicz zużycie gazu dla osiedla 120 budynków jednorodzinnych, z których każdy jest wyposażony w kuchnię gazową 4 palnikową z piekarnikiem, kocioł grzewczy gazowy oraz gazowy grzejnik wody przepływowej.

- A. 420 m<sup>3</sup>/h
- B. 600 m<sup>3</sup>/h
- C. 720 m<sup>3</sup>/h
- D. 840 m<sup>3</sup>/h

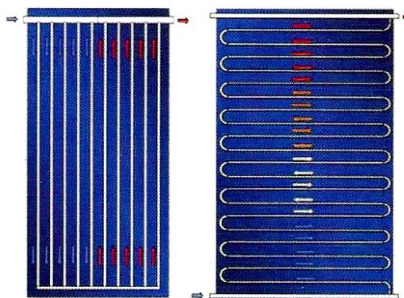
**Zużycie gazu dla odbiorników gazowych**

Rodzaj odbiornika gazu	Zużycie gazu [m <sup>3</sup> /h]
Palnik normalny, kuchenny	0,5
Piekarnik domowy	0,8
Kuchnia z 3 lub 4 palnikami i piekarnikiem	2,5
Kuchnia z 3 lub 4 palnikami bez piekarnika	2,0
Gazowy grzejnik wody przepływowej	2,5
Kocioł grzewczy gazowy	1,0

**Zadanie 22.**

Które urządzenie przetwarzające energię słoneczną przedstawiono na ilustracji?

- A. Pompę ciepła.
- B. Kocioł gazowy.
- C. Kolektor solarny.
- D. Panel fotowoltaiczny.

**Zadanie 23.**

Pompy ciepła **nie pozyskują** energii z

- A. powietrza.
- B. wiatru.
- C. gruntu.
- D. wody.

**Zadanie 24.**

Które z wymienionych urządzeń jest stosowane jako pośrednie źródło ciepła?

- A. Kocioł gazowy.
- B. Kocioł na biomasę.
- C. Nagrzewnica wodna.
- D. Gazowy podgrzewacz wody.

**Zadanie 25.**

Który rodzaj energii niekonwencjonalnej jest wykorzystywany podczas pracy pompy ciepła?

- A. Gazu, wiatru lub słońca.
- B. Biomasy, gazu lub gruntu.
- C. Gruntu, wody lub powietrza.
- D. Wiatru, biomasy lub powietrza.

**Zadanie 26.**

Który element należy zamontować w węźle ciepłowniczym w celu zliczania całkowitej ilości ciepła pobieranego przez węzeł z sieci ciepłowniczej?

- A. Skraplacz.
- B. Ciepłomierz.
- C. Wodomierz.
- D. Wodowskaz.

**Zadanie 27.**

Oblicz temperaturę zasilania do grzejnika o mocy 840 W przez który przepływa czynnik grzewczy o strumieniu masy równym 0,01 kg/s,  $c_w=4200 \text{ J/kg}\cdot\text{K}$  i temperaturze na powrocie 50 °C.

$$Q = \dot{m} \cdot c_w \cdot (t_z - t_p) [W]$$

- A. 50 °C
- B. 60 °C
- C. 70 °C
- D. 80 °C

**Zadanie 28.**

W kosztorysie wartość nakładów w kolumnie oznaczonej literą M dotyczy

- A. materiałów.
- B. monterów.
- C. murarzy.
- D. maszyn.



**Zadanie 29.**

W celu zabezpieczenia instalacji c.o. systemu otwartego przed nadmiernym wzrostem objętości wody wywołanej zmianami jej temperatury należy zamontować

- A. wymiennik ciepła.
- B. odwadniacz termiczny.
- C. zawór zwrotny.
- D. naczynie wzbiorcze.

**Zadanie 30.**

Do montażu wodnego ogrzewania podłogowego stosuje się rury

- A. preizolowane.
- B. stalowe czarne.
- C. z polietylenu sieciowanego.
- D. z chlorowanego polichlorku winylu.

**Zadanie 31.**

Próbę hydrauliczną przewodów sieci ciepłowniczej przeprowadza się w celu

- A. ustalenia szczelności rurociągów.
- B. kontroli jakości użytych materiałów.
- C. regulacji eksploatacyjnej rurociągów.
- D. zabezpieczenia rurociągów przed korozją.

**Zadanie 32.**

Wyciek z węzownicy ogrzewania podłogowego można bezinwazyjnie zlokalizować stosując

- A. rewizję.
- B. termowizję.
- C. inspekcję CCTV.
- D. badanie promieniami Rentgena.

**Zadanie 33.**

Rozliczenie kosztów budowy węzła cieplnego wykonuje się na podstawie danych z

- A. obmiaru robót.
- B. książki obiektu.
- C. przedmiaru robót.
- D. audytu energetycznego.

**Zadanie 34.**

Kontrola preizolowanej sieci ciepłowniczej w czasie jej eksploatacji polega na okresowym sprawdzaniu

- A. spadku wykonanego przewodu.
- B. wykonanej kompensacji wydłużeń cieplnych.
- C. stanu izolacji przy użyciu sygnalizatorów awarii.
- D. szerokości wykopu i grubości wykonanej podsypki.

**Zadanie 35**

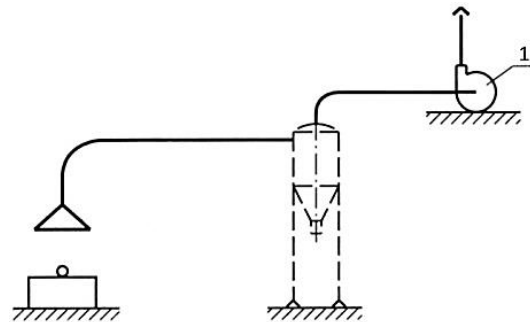
Przykładem urządzenia odciążu miejscowego, mającego za zadanie ujęcie zanieczyszczeń powstających na stanowisku roboczym i niedopuszczenie do ich rozprzestrzeniania się w pomieszczeniu, jest

- A. okap kuchenny.
- B. kratka wentylacyjna.
- C. przepustnica powietrza.
- D. wentylator promieniowy.

**Zadanie 36.**

Na przedstawionym schemacie odciążu miejscowego cyfrą 1 oznaczono

- A. wlot.
- B. ssawkę odciążową.
- C. wentylator odśrodkowy.
- D. urządzenie do oczyszczania powietrza.

**Zadanie 37.**

Który dokument stanowi podstawę do wystawienia faktury za wykonany element instalacji klimatyzacyjnej?

- A. Kosztorys powykonawczy.
- B. Harmonogram robót.
- C. Projekt budowlany.
- D. Księga obmiarów.

**Zadanie 38.**

Odległość dolnej krawędzi otworu wlotowego czerpni powietrza od poziomu terenu, powinna wynosić co najmniej

- A. 1,0 m
- B. 1,5 m
- C. 2,0 m
- D. 2,5 m

**Zadanie 39.**

Który element instalacji wentylacyjnej należy zamontować w celu zasysania powietrza zewnętrznego?

- A. Wentylator nawiewny.
- B. Wentylator wyciągowy.
- C. Czerpnię powietrza.
- D. Wyrzutnię powietrza.

**Zadanie 40.**

W celu zmiany średnicy przewodu wentylacyjnego należy zastosować

- A. łuk.
- B. prostkę.
- C. dyfuzor.
- D. odsadzkę.