

Nazwa kwalifikacji: **Zarządzanie bezpieczeństwem w środowisku pracy**
Symbol kwalifikacji: **BPO.01**
Numer zadania: **01**
Wersja arkusza: **SG**

Wypełnia zdający

Numer PESEL zdającego*

--	--	--	--	--	--	--	--	--	--	--	--	--	--	--	--	--	--	--	--

Miejsce na naklejkę z numerem
PESEL i z kodem ośrodka

Czas trwania egzaminu: 120 minut.

BPO.01-01-24.06-SG

EGZAMIN ZAWODOWY

Rok 2024

CZĘŚĆ PRAKTYCZNA

**PODSTAWA PROGRAMOWA
2019**

Instrukcja dla zdającego

1. Na pierwszej stronie arkusza egzaminacyjnego wpisz w oznaczonym miejscu swój numer PESEL i naklej naklejkę z numerem PESEL i z kodem ośrodka.
2. Na KARCIE OCENY w oznaczonym miejscu przyklej naklejkę z numerem PESEL oraz wpisz:
 - swój numer PESEL*,
 - oznaczenie kwalifikacji,
 - numer zadania,
 - numer stanowiska.
3. Sprawdź, czy arkusz egzaminacyjny zawiera 15 stron i nie zawiera błędów. Ewentualny brak stron lub inne usterki zgłoś przez podniesienie ręki przewodniczącemu zespołu nadzorującego.
4. Zapoznaj się z treścią zadania oraz stanowiskiem egzaminacyjnym. Masz na to 10 minut. Czas ten nie jest wliczany do czasu trwania egzaminu.
5. Czas rozpoczęcia i zakończenia pracy zapisze w widocznym miejscu przewodniczący zespołu nadzorującego.
6. Wykonaj samodzielnie zadanie egzaminacyjne. Przestrzegaj zasad bezpieczeństwa i organizacji pracy.
7. Po zakończeniu wykonania zadania pozostaw arkusz egzaminacyjny z rezultatami oraz KARTĘ OCENY na swoim stanowisku lub w miejscu wskazanym przez przewodniczącego zespołu nadzorującego.
8. Po uzyskaniu zgody zespołu nadzorującego możesz opuścić salę/miejsce przeprowadzania egzaminu.

Powodzenia!

* w przypadku braku numeru PESEL – seria i numer paszportu lub innego dokumentu potwierdzającego tożsamość

Zadanie egzaminacyjne

Firma cukierniczo-piekarnicza „Smaczek” jest producentem ciast biszkoptowych. W celu zapewnienia najwyższych standardów jakościowych dla swoich produktów firma w strukturze organizacyjnej przedsiębiorstwa wprowadziła dział kontroli jakości, w którym zatrudnionych jest dwóch pracowników - laborant i technolog.

Na podstawie przedstawionego planu sytuacyjnego Działu kontroli jakości oraz danych wymiarowych dotyczących poszczególnych pomieszczeń i ich wyposażenia, wypełnij karty kontrolne i wpisz zalecenia dotyczące organizacji pomieszczeń pracy, wykorzystując odpowiednie zapisy z aktów prawnych. Zaproponuj rozwiązania pozwalające na zapewnienie stanu bezpieczeństwa i higieny pracy zgodnie z zasadami ergonomii i przepisami prawa.

W zakładowym laboratorium obejmującym pomieszczenia P-1, P-2, P-3, przeprowadzana jest kontrola surowców: masy jajowej, cukru, mąki i spulchniaczy, z których produkowane jest ciasto biszkoptowe. Kontrola podlega również gotowy produkt pod kątem organoleptycznym, fizykochemicznym i mikrobiologicznym na obecność mikroorganizmów takich jak: *Salmonella spp.* (w tym *Salmonella Typhi*), *Enterobacter spp.*, *Staphylococcus aureus* - gronkowiec złocisty. Laborant z czynnikiem biologicznym pracuje tylko w pomieszczeniu P-2 i P-3, w pozostałych pomieszczeniach w budynku nie występują czynniki szkodliwe dla zdrowia.

Do strefy mikrobiologicznej w laboratorium, w której występują czynniki szkodliwe (P-2 i P-3), dostęp posiada wyłącznie osoba uprawniona.

Na terenie zakładu zapewniono sprawnie funkcjonujący system pierwszej pomocy oraz niezbędne środki do jej udzielania. Pracownicy zostali zapoznani z przepisami i zasadami bhp na swoich stanowiskach pracy. Instrukcje bhp są dostępne do stałego korzystania.

W pomieszczeniach pracy zapewniono temperaturę odpowiednią do rodzaju wykonywanej pracy, metod pracy i wysiłku fizycznego niezbędnego do jej wykonania, nie niższą niż 18°C.

Blaty laboratoryjne i stoły nie są odporne na działanie kwasów i zasad. Są nieprzepuszczalne dla wody, łatwo zmywalne, odporne na rozpuszczalniki i środki do dezynfekcji.

Pracownik ze względu na pracę z czynnikiem biologicznym, w dniu rozpoczęcia pracy otrzymał odzież ochronną i obuwie robocze zgodnie z zakładową normą przydziału. Laborant z odzieży ochronnej korzysta tylko podczas pracy z czynnikiem biologicznym.

Pracownik laboratorium ma do dyspozycji szatnię odzieży roboczej i ochronnej P-4A wraz z zespołem urządzeń – higieniczno-sanitarnych P-4C z umywalką i misą ustępową.

Laborant wraz z technologiemi, pracuje w biurze P-7, współuczestniczy w przygotowywaniu wyników badań, sprawozdań i opracowań dotyczących technologii produkcji oraz systemów zarządzania jakością.

Pomieszczenie higieniczno-sanitarne P-6 wyposażone jest w misy ustępowe i umywalki.

Wyciąg z rozporządzenia Ministra Pracy i Polityki Socjalnej z dnia 26 września 1997 r. w sprawie ogólnych przepisów bezpieczeństwa i higieny pracy

(...)

Dział III. Pomieszczenia pracy

(...)

§ 19. Powierzchnia i wysokość pomieszczeń pracy

1. Powierzchnia i wysokość pomieszczeń pracy powinny zapewniać spełnienie wymagań bezpieczeństwa i higieny pracy, z uwzględnieniem rodzaju wykonywanej pracy, stosowanych technologii oraz czasu przebywania pracowników w tych pomieszczeniach.

2. Na każdego z pracowników jednocześnie zatrudnionych w pomieszczeniach stałej pracy powinno przypadać co najmniej 13 m³ wolnej objętości pomieszczenia oraz co najmniej 2 m² wolnej powierzchni podłogi (niezajętej przez urządzenia techniczne, sprzęt itp.).

§ 20. Wysokość pomieszczenia stałej pracy

1. Wysokość pomieszczenia stałej pracy nie może być mniejsza niż:

- 1) 3 m w świetle - jeżeli w pomieszczeniu nie występują czynniki szkodliwe dla zdrowia;
- 2) 3,3 m w świetle - jeżeli w pomieszczeniu prowadzone są prace powodujące występowanie czynników szkodliwych dla zdrowia.

(...)

4. Wysokość pomieszczenia czasowej pracy nie może być mniejsza niż:

- 1) 2,2 m w świetle – jeżeli w pomieszczeniu nie występują czynniki szkodliwe dla zdrowia;
- 2) 2,5 m w świetle – jeżeli w pomieszczeniu prowadzone są prace powodujące występowanie czynników szkodliwych dla zdrowia.

(...)

Rozdział 2. Oświetlenie

(...)

§ 25. Oświetlenie dzienne

W pomieszczeniach stałej pracy należy zapewnić oświetlenie dzienne, chyba że jest to niemożliwe lub niewskazane ze względu na technologię produkcji, a na stosowanie oświetlenia wyłącznie elektrycznego pracodawca uzyskał zgodę właściwego państwowego wojewódzkiego inspektora sanitarnego wydaną w porozumieniu z okręgowym inspektorem pracy.

§ 26 Dostosowanie oświetlenia dziennego do rodzaju wykonywanych prac

1. Oświetlenie dzienne na poszczególnych stanowiskach pracy powinno być dostosowane do rodzaju wykonywanych prac i wymaganej dokładności oraz powinno spełniać wymagania określone w Polskiej Normie.

2. Niezależnie od oświetlenia dziennego w pomieszczeniach pracy należy zapewnić oświetlenie elektryczne o parametrach zgodnych z Polskimi Normami.

(...)

Rozdział 3. Ogrzewanie i wentylacja

(...)

§ 30. Temperatura w pomieszczeniach pracy

W pomieszczeniach pracy należy zapewnić temperaturę odpowiednią do rodzaju wykonywanej pracy (metod pracy i wysiłku fizycznego niezbędnego do jej wykonania) nie niższą niż 14°C (287 K), chyba że względy technologiczne na to nie pozwalają. W pomieszczeniach pracy, w których jest wykonywana lekka praca fizyczna, i w pomieszczeniach biurowych temperatura nie może być niższa niż 18°C (291 K).

(...)

Dział IV. Procesy pracy

(...)

§ 41 BHP Instrukcje bezpieczeństwa i higieny pracy

1. Pracodawca jest obowiązany udostępnić pracownikom, do stałego korzystania, aktualne instrukcje bezpieczeństwa i higieny pracy dotyczące:

- 1) stosowanych w zakładzie procesów technologicznych oraz wykonywania prac związanych z zagrożeniami wypadkowymi lub zagrożeniami zdrowia pracowników;
- 2) obsługi maszyn i innych urządzeń technicznych;
- 3) postępowania z materiałami szkodliwymi dla zdrowia i niebezpiecznymi;
- 4) udzielania pierwszej pomocy.

(...)

§ 44 BHP System pierwszej pomocy w razie wypadku

1. Pracodawca jest obowiązany zapewnić pracownikom sprawnie funkcjonujący system pierwszej pomocy w razie wypadku oraz środki do udzielania pierwszej pomocy. W szczególności pracodawca powinien zapewnić:

1) punkty pierwszej pomocy w wydziałach (oddziałach), w których są wykonywane prace powodujące duże ryzyko wypadku lub związane z wydzielaniem się par, gazów albo pyłów substancji sklasyfikowanych jako niebezpieczne ze względu na ostre działanie toksyczne;

2) apteczki w poszczególnych wydziałach (oddziałach) zakładu pracy.

2. Ilość, usytuowanie i wyposażenie punktów pierwszej pomocy i apteczek powinny być ustalone w porozumieniu z lekarzem sprawującym profilaktyczną opiekę zdrowotną nad pracownikami, z uwzględnieniem rodzajów i nasilenia występujących zagrożeń.

3. Obsługa punktów i apteczek, o których mowa w ust. 1, na każdej zmianie powinna być powierzana wyznaczonym pracownikom, przeszkolonym w udzielaniu pierwszej pomocy.

4. W punktach pierwszej pomocy i przy apteczkach, w widocznych miejscach, powinny być wywieszone instrukcje o udzielaniu pierwszej pomocy w razie wypadku oraz wykazy pracowników, o których mowa w ust. 3.

5. Punkty pierwszej pomocy i miejsca usytuowania apteczek powinny być odpowiednio oznakowane, zgodnie z Polską Normą, i łatwo dostępne.

(...)

ZAŁĄCZNIK Nr 3

Wymagania dla pomieszczeń i urządzeń higieniczno-sanitarnych

(...)

Szatnie odzieży roboczej i ochronnej

§ 13. 1. Szatnia odzieży roboczej i ochronnej powinna być urządzona - niezależnie od szatni odzieży własnej pracowników - dla pracowników zatrudnionych przy pracach powodujących znaczne zabrudzenie odzieży (stwarzające możliwość zanieczyszczenia wnętrza szafy do przechowywania odzieży) lub jej zamoczenie oraz dla pracowników, których odzież robocza, z uwagi na rodzaj wykonywanej pracy, musi spełniać szczególne wymagania higieniczno-sanitarne.

2. Szatnia, o której mowa w ust. 1, powinna być wyposażona w szafy przeznaczone do indywidualnego użytku każdego pracownika.

3. W pomieszczeniu szatni, o której mowa w ust. 1, powinno przypadać co najmniej 0,3 m² wolnej powierzchni podłogi na każdego pracownika korzystającego z tej szatni.

4. Szatnia odzieży roboczej i ochronnej powinna mieć bezpośrednie połączenie z umywalnią, z natryskami i szatnią odzieży własnej pracowników.

(...)

Wyciąg z rozporządzenia Ministra Infrastruktury z dnia 12 kwietnia 2002 r. w sprawie warunków technicznych, jakim powinny odpowiadać budynki i ich usytuowanie

(...)

Rozdział 2. Oświetlenie i nasłonecznienie

§ 57. Odpowiednie oświetlenie dzienne

1. Pomieszczenie przeznaczone na pobyt ludzi powinno mieć zapewnione oświetlenie dzienne, dostosowane do jego przeznaczenia, kształtu i wielkości, z uwzględnieniem warunków określonych w § 13 oraz w ogólnych przepisach bezpieczeństwa i higieny pracy.

2. W pomieszczeniu przeznaczonym na pobyt ludzi stosunek powierzchni okien, liczonej w świetle ościeżnic, do powierzchni podłogi powinien wynosić co najmniej 1:8, natomiast w innym pomieszczeniu, w którym oświetlenie dzienne jest wymagane ze względów na przeznaczenie - co najmniej 1:12.

(...)

Rozdział 6. Pomieszczenia higieniczno-sanitarne

§ 76. Pojęcie pomieszczeń higieniczno-sanitarnych

Wymagania dotyczące pomieszczeń higieniczno-sanitarnych określają przepisy rozporządzenia, a także przepisy dotyczące bezpieczeństwa i higieny pracy oraz obrony cywilnej. Do pomieszczeń higienicznosanitarnych zalicza się łaźnie, sauny, natryski, łazienki, ustępy, umywalnie, szatnie, przebieralnie, pralnie, pomieszczenia higieny osobistej kobiet, jak też pomieszczenia służące do odkażania, oczyszczania oraz suszenia odzieży i obuwia, a także przechowywania sprzętu do utrzymania czystości.

§ 77. Warunki techniczne pomieszczenia higieniczno-sanitarnego

1. Pomieszczenie higieniczno-sanitarne powinno mieć wentylację spełniającą wymagania przepisów rozporządzenia oraz przepisów odrębnych.

2. Pomieszczenie higieniczno-sanitarne powinno mieć wysokość w świetle co najmniej 2,5 m, z wyjątkiem łazni ogólnodostępnej, której wysokość powinna wynosić co najmniej 3 m.

(...)

Kodeks pracy

Ustawa z dnia 26 czerwca 1974 r.

(...)

Rozdział IX

Środki ochrony indywidualnej oraz odzież i obuwie robocze

Art. 237⁶.§ 1. Pracodawca jest obowiązany dostarczyć pracownikowi nieodpłatnie środki ochrony indywidualnej zabezpieczające przed działaniem niebezpiecznych i szkodliwych dla zdrowia czynników występujących w środowisku pracy oraz informować go o sposobach posługiwania się tymi środkami.

§ 2. (uchylony)

§ 3. Pracodawca jest obowiązany dostarczać pracownikowi środki ochrony indywidualnej, które spełniają wymagania dotyczące oceny zgodności określone w odrębnych przepisach.

Art. 237⁷.§ 1. Pracodawca jest obowiązany dostarczyć pracownikowi nieodpłatnie odzież i obuwie robocze, spełniające wymagania określone w Polskich Normach:

1) jeżeli odzież własna pracownika może ulec zniszczeniu lub znacznemu zabrudzeniu;

2) ze względu na wymagania technologiczne, sanitarne lub bezpieczeństwa i higieny pracy.

§ 2. Pracodawca może ustalić stanowiska, na których dopuszcza się używanie przez pracowników, za ich zgodą, własnej odzieży i obuwia roboczego, spełniających wymagania bezpieczeństwa i higieny pracy.

§ 3. Przepis § 2 nie dotyczy stanowisk, na których są wykonywane prace związane z bezpośrednią obsługą maszyn i innych urządzeń technicznych albo prace powodujące intensywne brudzenie lub skażenie odzieży i obuwia roboczego środkami chemicznymi lub promieniotwórczymi albo materiałami biologicznie zakaźnymi.

(...)

Wyciąg z rozporządzenia Ministra Zdrowia z dnia 11 grudnia 2020 r. w sprawie szkodliwych czynników biologicznych dla zdrowia w środowisku pracy oraz ochrony zdrowia pracowników zawodowo narażonych na te czynniki

(...)

ZAŁĄCZNIK Nr 1

KLASYFIKACJA I WYKAZ SZKODLIWYCH CZYNNIKÓW BIOLOGICZNYCH

Grupa 1 zagrożenia

Czynniki, przez które wywołanie chorób u ludzi jest mało prawdopodobne.

Grupa 2 zagrożenia

Czynniki, które mogą wywoływać choroby u ludzi, mogą być niebezpieczne dla pracowników, ale rozprzestrzenienie ich w populacji ludzkiej jest mało prawdopodobne. Zazwyczaj istnieją w stosunku do nich skuteczne metody profilaktyki lub leczenia.

Grupa 3 zagrożenia

Czynniki, które mogą wywoływać u ludzi ciężkie choroby, są niebezpieczne dla pracowników, a rozprzestrzenienie ich w populacji ludzkiej jest bardzo prawdopodobne. Zazwyczaj istnieją w stosunku do nich skuteczne metody profilaktyki lub leczenia.

Grupa 4 zagrożenia

Czynniki, które wywołują u ludzi ciężkie choroby, są niebezpieczne dla pracowników, a rozprzestrzenienie czynników w populacji ludzkiej jest bardzo prawdopodobne. Zazwyczaj nie istnieją w stosunku do nich skuteczne metody profilaktyki lub leczenia.

(...)

II. Wykaz szkodliwych czynników biologicznych

Uwagi wprowadzające

1. Wykaz szkodliwych czynników biologicznych został przygotowany w oparciu o wpływ tych czynników na zdrowie pracowników.

Bakterie i podobne organizmy

Szkodliwy czynnik biologiczny	Klasyfikacja szkodliwych czynników biologicznych według grup zagrożenia	Oznaczenie dodatkowe
<i>Enterobacter spp.</i>	2	
<i>Salmonella enterica (choleraesuis) subsp. arizonae</i>	2	
<i>Salmonella Enteritidis</i>	2	
<i>Salmonella Paratyphi A, B, C</i>	2	
<i>Salmonella Typhi</i>	3**	V
<i>Salmonella Typhimurium</i>	2	
<i>Salmonella (inne serotypy)</i>	2	
<i>Staphylococcus aureus</i>	2	

** Czynniki biologiczne, które nie przenoszą się drogą powietrzną, przez co stwarzają ograniczone ryzyko zakażenia dla pracowników

Wyjaśnienie oznaczeń dodatkowych stosowanych w wykazie:

V – dostępna i zarejestrowana w Unii Europejskiej skuteczna szczepionka

Środki hermetyczności i stopnie hermetyczności dla laboratoriów, zwierzętarni, pomieszczeń izolacyjnych dla ludzi i zwierząt

Środki hermetyczności	Stopień hermetyczności		
	grupa 2 zagrożenia	grupa 3 zagrożenia	grupa 4 zagrożenia
Miejsce pracy			
1. Odizolowane od innych czynności wykonywanych w tym samym budynku	niewymagane	zalecane	wymagane
Wyposażenie			
1. Powierzchnie nieprzepuszczalne dla wody i łatwo zmywalne	wymagane dla stołów i podłóg	wymagane dla stołów, podłóg i innych powierzchni określonych w ocenie ryzyka	wymagane dla stołów, ścian, podłóg i sufitu
2. Powierzchnie odporne na kwasy, zasady, rozpuszczalniki oraz środki dezynfekcyjne	zalecane	wymagane	wymagane
System pracy			
1. Dostęp wyłącznie dla osób uprawnionych	zalecane	wymagane	wymagane przez służbę powietrzną
2. Określone procedury dezynfekcji	wymagane	wymagane	wymagane
3. Bezpieczne przechowywanie czynnika biologicznego	wymagane	wymagane	wymagane bezpieczne przechowywanie
4. Pracownicy powinni wziąć prysznic przed opuszczeniem pomieszczenia zamkniętego	niewymagane	zalecane	zalecane

Dane wymiarowe poszczególnych pomieszczeń

Lp.	Pomieszczenie	Długość [m]	Szerokość [m]	Wysokość [m]	Powierzchnia [m ²]	Kubatura [m ³]
1	2	3	4	5	6	7
1.	P-1 laboratorium	2,0	3,0	3,6	6	21,6
2.	P-2 laboratorium	3,0	4,0	3,6	12	43,2
3.	P-3 laboratorium	2,0	3,0	3,6	6	21,6
4.	P-4 Pomieszczenie higieniczno-sanitarne (wyłącznie dla laboranta) w tym:	4,0	3,0	3,6	12	43,2
	P-4A szatnia odzieży roboczej i ochronnej	2,0	2,0	3,6	4	14,4
	P-4B szatnia odzieży własnej	2,0	2,0	3,6	4	14,4
	P-4C pomieszczenie z zespołem urządzeń higieniczno-sanitarnych	4,0	1,0	3,6	4	14,4
5.	P-5 pomieszczenie socjalne	2,5	3,0	3,6	7,5	27,0
6.	P-6 pomieszczenie higieniczno-sanitarne	1,5	3,0	3,6	4,5	16,2
7.	P-7 biuro	9,0	3,0	3,6	27	97,2
8.	Okno 1 sztuka w P-1, P-5, P-6, P-7	-	1	1,5	1,5	-

Dane związane z użytkowaniem poszczególnych pomieszczeń

Pomieszczenie	Ilość		Część pomieszczenia zajęta przez wyposażenie		Część pomieszczenia niezajęta przez wyposażenie	
	Pracowników	Okien	Powierzchnia [m ²]	Objętość [m ³]	Powierzchnia [m ²]	Objętość [m ³]
P-1	1	1	3,00	4,74	3,00	16,86
P-2	1	0	5,30	7,16	6,70	36,04
P-3	1	0	1,60	1,52	4,40	20,08
P-4A	1	0	0,40	0,48	3,60	13,92
P-4B	1	0	0,24	0,48	3,76	13,92
P-4C	1	0	0,80	0,40	3,20	14,00
P-5	2	1	2,90	2,61	4,60	24,39
P-7	2	1	4,32	6,60	22,68	90,60
			Ilość [szt.]			
			Umywalek	Misek ustępowych	Natryski	
P-4C	1	0	1	1	0	
P-6	2	1	1	1	0	







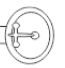

Rodzaj pomieszczeń pracy w budynku

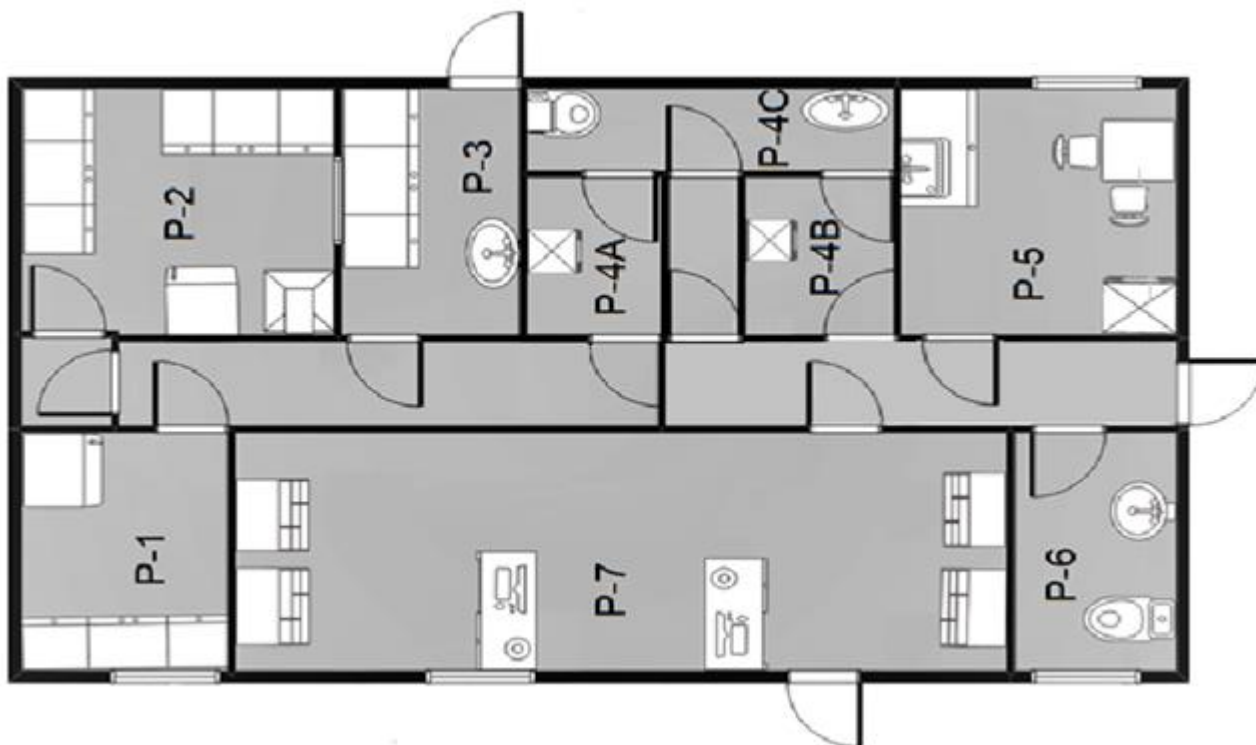
Pomieszczenie pracy stałej	Pomieszczenie pracy czasowej
P-1 P-7	P-2 P-3

Czas przeznaczony na wykonanie zadania wynosi 120 minut.

Ocenie podlegać będą 4 rezultaty:

- Karta kontrolna nr 1. Ocena spełnienia wymagań BHP dla pomieszczeń P-1, P-2, P-7.
- Karta kontrolna nr 2. Ocena spełnienia wymagań ogólnych BHP dla laboratorium P-2.
- Karta kontrolna nr 3. Ocena spełnienia wymagań ogólnych BHP.
- Zalecenia dotyczące organizacji pomieszczeń pracy w przypadku niespełnienia wymagań dla pomieszczeń pracy, wyposażenia stanowiska pracy i pomieszczeń higieniczno-sanitarnych.

Legenda	
Symbol pomieszczenia	Pomieszczenie
P-1, P-2, P-3	Laboratorium
P-4	Pomieszczenie higieniczno-sanitarne (w tym: P-4A, P-4B, P-4C)
P-4A	Szatnia odzieży roboczej i ochronnej
P-4B	Szatnia odzieży własnej
P-4C	Pomieszczenie z zespołem urządzeń higieniczno-sanitarnych
P-5	Pomieszczenie socjalne
P-6	Pomieszczenie higieniczno-sanitarne
P-7	Biuro
Symbol graficzny elementów wyposażenia	Element wyposażenia
	Blat laboratoryjny
	Cieplarka
	Chłodnia
	Biurko
	Regał
	Szafa ubraniowa
	Zlew/umywalka
	Misa ustępowa



Karta kontrolna nr 1. Ocena spełnienia wymagań BHP dla pomieszczeń P-1, P-2, P-7

Lp.	Pomieszczenie P-1	Założenia wynikające z treści zadania	Wymagania bhp wynikające z przepisów prawa	Ocena spełnienia wymagań TAK/NIE
1	2	3	4	5
1.	Wolna powierzchnia podłogi przypadająca na jednego pracownika		co najmniej.....	
2.	Wysokość pomieszczenia		nie może być mniejsza niż.....	
3.	Oświetlenie dzienne			
Lp.	Pomieszczenie P-2	Założenia wynikające z treści zadania	Wymagania bhp wynikające z przepisów prawa	Ocena spełnienia wymagań TAK/NIE
1	2	3	4	5
1	Wolna powierzchnia podłogi przypadająca na jednego pracownika		co najmniej.....	
2	Wysokość pomieszczenia		nie może być mniejsza niż.....	

Lp.	Pomieszczenie P-7	Założenia wynikające z treści zadania	Wymagania bhp wynikające z przepisów prawa	Ocena spełnienia wymagań TAK/NIE
1	2	3	4	5
1.	Powierzchnia pomieszczenia			
2.	Powierzchnia okien			
3.	Stosunek powierzchni okien do powierzchni podłogi	*	co najmniej.....	
4.	Wolna objętość pomieszczenia przypadająca na jednego pracownika		co najmniej.....	

* należy obliczyć

Karta kontrolna nr 2. Ocena spełnienia wymagań ogólnych BHP dla pomieszczenia laboratorium P-2

UWAGA: Należy uzupełnić na podstawie tabeli ze strony 5 „Środki hermetyczności i stopnie hermetyczności dla laboratoriów, zwierzętarni, pomieszczeń izolacyjnych dla ludzi i zwierząt”.

Lp.	Pomieszczenie P-2	Założenia wynikające z treści zadania	Wymagania bhp wynikające z przepisów prawa* <small>*(nie należy wpisywać nazwy normy, aktu prawnego, numeru dziennika ustaw, numeru paragrafu)</small>	Ocena spełnienia wymagań TAK/NIE
1	2	3	4	5
1.	Powierzchnie wyposażenia laboratorium (blaty laboratoryjne, stoły) podczas kontaktu z wodą			
2.	Powierzchnie wyposażenia laboratorium (blaty, stoły laboratoryjne) podczas kontaktu z kwasami, zasadami, rozpuszczalnikami, środkami do dezynfekcji			
3.	Dostęp osób do laboratorium			

Karta kontrolna nr 3. Ocena spełnienia wymagań ogólnych BHP

Lp.	Pozostałe wymagania higienicznych i warunków pracy	Założenia wynikające z treści zadania	Wymagania bhp wynikające z przepisów prawa* *(nie należy wpisywać nazwy normy, aktu prawnego, numeru dziennika ustaw, numeru paragrafu)	Ocena spełnienia wymagań TAK/NIE
1	2	3	4	5
1.	Punkt pierwszej pomocy			
2.	Instrukcje bhp			
3.	Temperatura pomieszczeń pracy			
4.	Odzież robocza/ochronna			
5.	Wyposażenie pomieszczeń higieniczno-sanitarnych w części laboratoryjnej budynku (P-4)			

Zalecenia dotyczące organizacji pomieszczeń pracy w przypadku niespełnienia wymagań dla pomieszczeń pracy, wyposażenia stanowiska pracy i pomieszczeń higieniczno-sanitarnych

Lp.	Pomieszczenie	Opis zaleceń	Podstawa prawna wprowadzonych zaleceń (pełna nazwa aktu prawnego)
1	2	3	4
1	Pomieszczenie P-2		
2	Pomieszczenie P-4		
3	Pomieszczenie P-7		