

Nazwa kwalifikacji: **Wykonywanie i realizacja projektów aranżacji wnętrz**
Symbol kwalifikacji: **BUD.AW1**
Numer zadania: **01**
Wersja arkusza: **SG**

Wypełnia zdający

Numer PESEL zdającego*

--	--	--	--	--	--	--	--	--	--	--	--	--	--	--	--	--	--	--	--

Numer stanowiska

--	--	--

Miejsce na naklejkę z numerem
PESEL i z kodem ośrodka

Czas trwania egzaminu: **180** minut

BUD.AW1-01-26.01-SG

EGZAMIN ZAWODOWY

Rok 2026

CZĘŚĆ PRAKTYCZNA

**PODSTAWA PROGRAMOWA
2019**

Instrukcja dla zdającego

1. Na pierwszej stronie arkusza egzaminacyjnego wpisz w oznaczonym miejscu swój numer PESEL*, numer stanowiska i naklej naklejkę** z numerem PESEL i z kodem ośrodka.
2. Sprawdź, czy arkusz egzaminacyjny zawiera 9 stron i nie zawiera błędów. Ewentualny brak stron lub inne usterki zgłoś przez podniesienie ręki przewodniczącemu zespołu nadzorującego.
3. Zapoznaj się z treścią zadania oraz stanowiskiem egzaminacyjnym. Masz na to 10 minut. Czas ten nie jest wliczany do czasu trwania egzaminu.
4. Czas rozpoczęcia i zakończenia pracy zapisze w widocznym miejscu przewodniczący zespołu nadzorującego.
5. Wykonaj samodzielnie zadanie egzaminacyjne. Przestrzegaj zasad bezpieczeństwa i organizacji pracy.
6. Po zakończeniu wykonania zadania pozostaw arkusz egzaminacyjny z rezultatami wykonania zadania na swoim stanowisku lub w miejscu wskazanym przez przewodniczącego zespołu nadzorującego.
7. Po uzyskaniu zgody zespołu nadzorującego możesz opuścić salę/miejsce przeprowadzania egzaminu.

Powodzenia!

* w przypadku braku numeru PESEL – seria i numer paszportu lub innego dokumentu potwierdzającego tożsamość

** w przypadku otrzymania naklejki

Zadanie egzaminacyjne

Wykonaj projekt aranżacji recepcji hotelu zgodnie z treścią zadania.

Stanowisko egzaminacyjne jest wyposażone w komputer z zainstalowanymi programami do wspomaganie projektowania, podłączony do drukarki sieciowej. Pliki potrzebne do wykonania zadania znajdują się na pulpicie komputera w folderze *projekt_materiały*. Folder zawiera następujące pliki:

- plansza A.01 – rzut recepcji hotelu,
- plansza A.02 – rzut posadzki recepcji hotelu,
- plansza A.03 – 2 widoki perspektywiczne recepcji hotelu,
- model recepcji hotelu,
- elementy wyposażenia recepcji hotelu,
- tekstura płytek 1, 2 i 3.

Na podstawie zamieszczonych w arkuszu egzaminacyjnym *Ustaleń dotyczących projektu aranżacji recepcji hotelu, Rysunkami 1, 2 i 3 oraz plików zamieszczonych w folderze projekt_materiały* wykonaj projekt aranżacji recepcji hotelu w skali 1:40 w programie AutoCad.

Przygotuj do wydruku planszę A.01 w formacie A3 z wykonanym projektem aranżacji recepcji hotelu wraz z legendą.

Legenda do projektu aranżacji powinna zawierać:

- numery i nazwy wydzielonych stref,
- numery i nazwy elementów wyposażenia.

Wydzielone na rzucie strefy należy:

- obwieść linią kreskową,
- oznaczyć cyframi rzymskimi.

Elementy wyposażenia w wydzielonych strefach ponumerować zgodnie z Tabelą 1. *Elementy i wymiary wyposażenia recepcji hotelu*. W kratkach obok napisu Autor wpisz swój numer PESEL.

Uzupełnij rysunek rzutu posadzki na załączonej planszy A.02 w skali 1:40. Na rzucie umieść elementy z legendy oraz nanieś teksturę płytek z pliku *plytka 1, 2 i 3* z folderu *projekt_materiały*. Rozrysuj płytki w każdej strefie o wymiarach 80 × 80 cm oraz listwę przypodłogową. Przygotuj do wydruku planszę A.02 w formacie A3.

Wykorzystując plik *model recepcji hotelu* z folderu *projekt_materiały*, wykonaj model 3D zaaranżowanej recepcji hotelu w programie do modelowania 3D-SketchUp oraz przygotuj do wydruku planszę A.03 w formacie A3 z dwoma widokami modelu 3D wykonanymi z miejsc i kierunków wskazanych strzałkami na rysunku 1 – *Rzut aranżacji recepcji hotelu*. W kratkach tabeli obok napisu Autor wpisz swój numer PESEL.

Po przygotowaniu plansz do wydruku zgłoś przewodniczącemu zespołu nadzorującego (ZN), przez podniesienie ręki, zamiar wykonania wydruku. Po uzyskaniu zgody wydrukuj planszę A.01, A.02 i A.03.

Sporządź zapotrzebowanie na materiały niezbędne do wykonania posadzki w recepcji hotelu. Do sporządzenia zapotrzebowania na te materiały wykorzystaj dane zamieszczone we fragmentach instrukcji producenta płytek ceramicznych, listew przypodłogowych oraz kleju do płytek ceramicznych i listew

przypodłogowych. Do obliczenia płytek ceramicznych i listew przypodłogowych dolicz 20 % naddatek. Przy liczeniu powierzchni płytek nie odliczaj powierzchni słupów.

Wyniki oraz działania prowadzące do uzyskanych wyników obliczeń zapisz w Tabeli 2. *Zapotrzebowanie na materiały do wykonania posadzki.*

Ustalenia dotyczące projektu aranżacji recepcji hotelu

Po rozmowie z inwestorem dotyczącej aranżacji recepcji hotelu o powierzchni podłogi 91,52 m² poczyniono następujące ustalenia:

1) w aranżowanym pomieszczeniu:

- wykonać posadzkę z płytek ceramicznych w układzie prostym w trzech kolorach:
 - w strefie komunikacji przy wejściu głównym – płytką 2, przy wejściu do restauracji – płytką 1
 - w strefie zakwaterowania – płytką 1,
 - w strefie poczekalni – płytką 3,
- wykonać okładzinę ścienną z tych samych płytek co na posadzce:
 - w strefie komunikacji przy wejściu głównym – płytką 2, przy wejściu do restauracji – płytką 3,
 - w strefie zakwaterowania – płytką 3,
 - w strefie poczekalni – płytką 1,
- wykonać okładzinę sufitową w tej samej kolorystyce co płytki na ścianie w każdej strefie:
 - w strefie komunikacji przy wejściu głównym – płytką 2, przy wejściu do restauracji – płytką 3,
 - w strefie zakwaterowania – płytką 3,
 - w strefie poczekalni – płytką 1,
- wykonać listwę przypodłogową zgodnie z Rysunkiem 2;
- wykonać sufit podwieszony zgodnie z Rysunkiem 3;

2) w recepcji hotelu wydzielić 3 strefy:

strefę I – komunikacji (w części południowo – zachodniej);

strefę II – zakwaterowania (w części północno – wschodniej);

strefę III – poczekalni (w części północno – zachodniej);

3) w wydzielonych strefach należy rozmieścić następujące elementy wyposażenia:

w strefie I – komunikacji:

- *kwiat 1* (przy kolumnie obok lady recepcyjnej);
- *kwiat 2 – 3 szt.* (przy trzech kolumnach prowadzących do restauracji);
- obraz (powieszony pomiędzy windami na wysokości 240 cm od posadzki);
- zielona ściana (na ścianie południowej, pomiędzy wejściem głównym, a oknami);

w strefie II – zakwaterowania:

- *lady recepcyjna* (w całej strefie zakwaterowania);
- *krzesło – 2 szt.* (dostawione do lady równolegle do wejścia głównego);
- *logo hotelu* (na ścianie północnej, na wysokości 220 cm od posadzki);

w strefie III – poczekalni:

- *fotel – 4 szt.* (ustawione parami, pierwsza para przy ścianie północnej, druga para przy kolumnach);
- *sofa – 2 szt.* (na środku strefy, ustawione naprzeciwko siebie);
- *stolik – 3 szt.* (w osi strefy, 240 cm od okien na ścianie zachodniej);

4) zaaranżować oświetlenie zgodnie z Rysunkiem 3:

w strefie I – komunikacji:

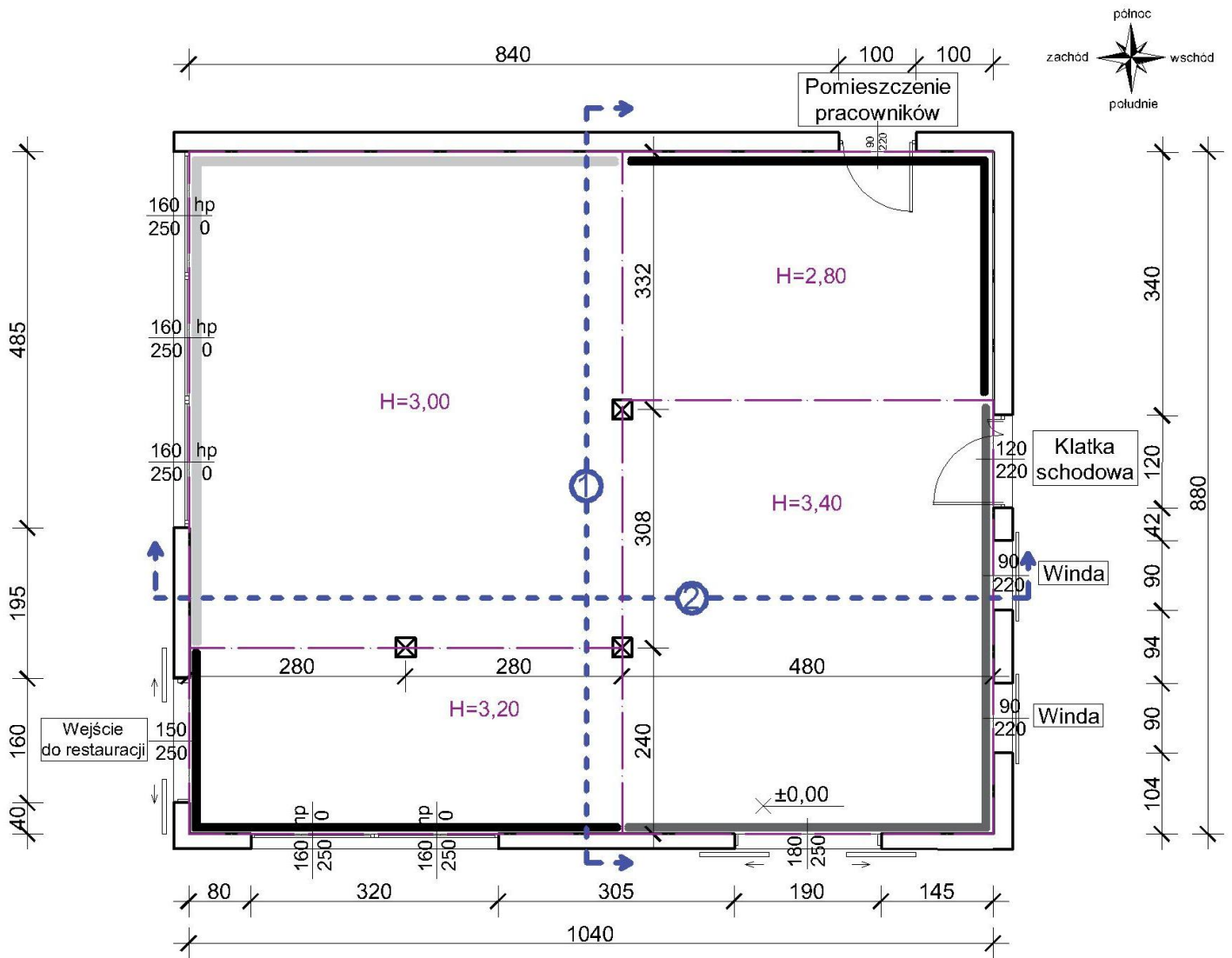
- *oświetlenie punktowe w suficie – 7 szt. × 3 rzędy* (pomiędzy lady recepcyjną, a wejściem głównym 2 rzędy, wzdłuż 3 kolumn prowadzących do wejścia do restauracji 1 rząd);

w strefie II – zakwaterowania:

- *lampa wisząca – 5 szt.* (3 lampy wiszące nad dłuższym bokiem lady oraz po 1 lampie na dwóch krótszych bokach lady);

w strefie III – poczekalni:

- *lampa wisząca – 3 szt.* (nad każdym stolikiem).

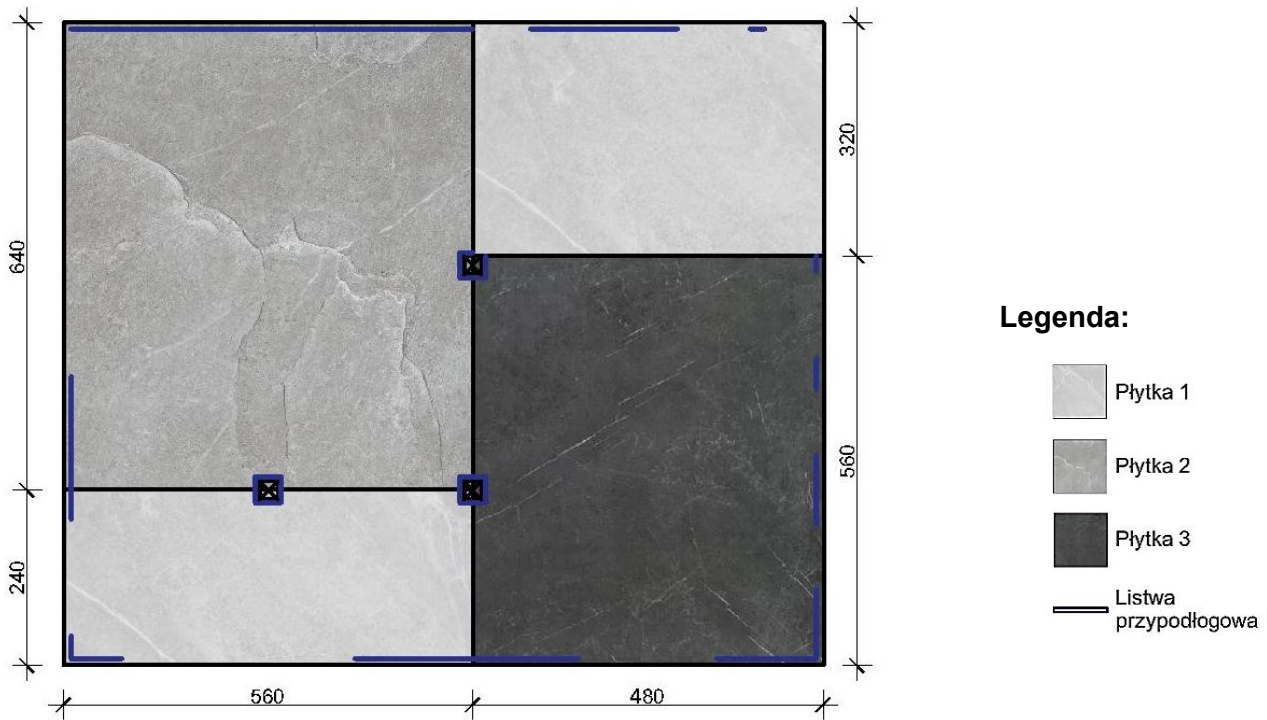


Wymiary [cm]

Rysunek 1. Rzut recepcji hotelu

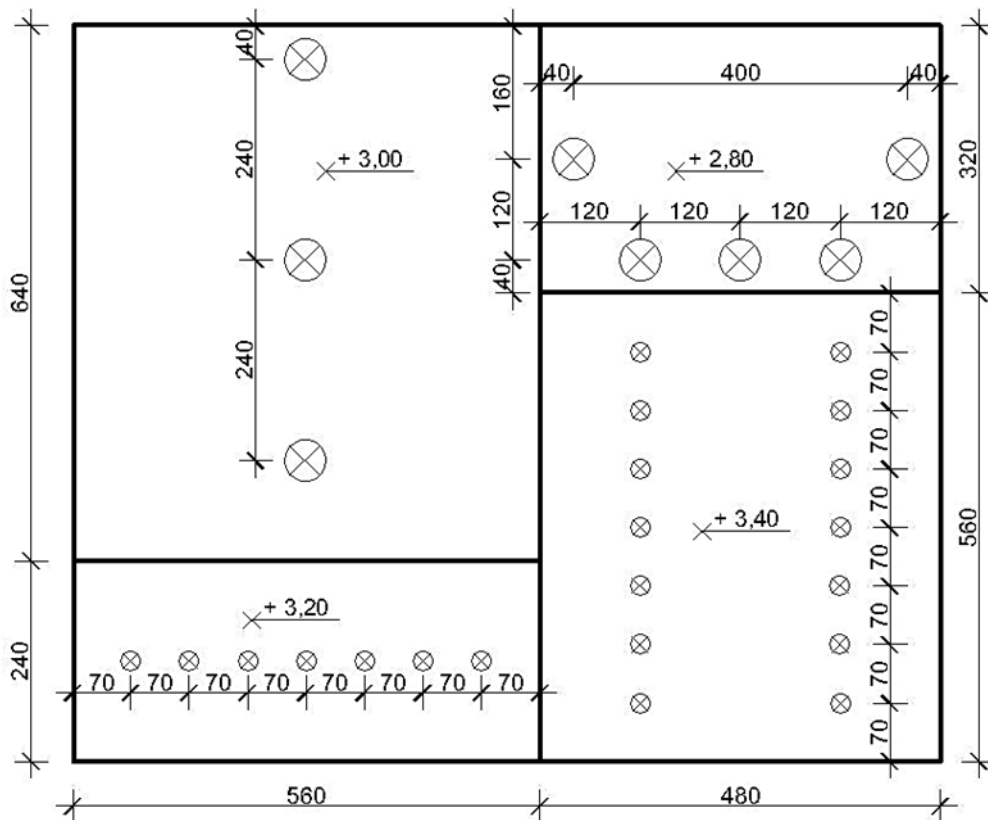
Legenda:

- Płytki na ścianie 1
- Płytki na ścianie 2
- Płytki na ścianie 3
- Sufit podwieszony
- ② — Miejsce wykonania widoków perspektywicznych
- ⊗ — Słup 25 x 25 cm



Wymiary [cm]

Rysunek 2. Schematyczny rzut posadzki recepcji hotelu



Wymiary [cm]

Rysunek 3. Schematyczny rzut sufitu recepcji hotelu

Tabela 1. Elementy i wymiary wyposażenia recepcji hotelu

Lp.	Wyszczególnienie	Wymiary elementów wyposażenia [cm] Oznaczenia zastosowane w kolumnie 03: S – szerokość, W – wysokość, G – głębokość. Ø - średnica
01	02	03
1. Strefa I – komunikacji		
1.	kwiat 1	Ø40
2.	kwiat 2	Ø40
3.	obraz	S×W×G 85×125×5
4.	zielona ściana	S×W×G 320×240×5
2. Strefa II – zakwaterowania		
5.	lada recepcyjna	S×W×G 480×112×320
6.	krzesło – 2 szt.	S×W×G 50×50/90×50
7.	logo hotelu	S×W×G 50×90×50
3. Strefa III – poczekalni		
8.	fotel – 4 szt.	S×W×G 90×90×70
9.	sofa – 2 szt.	S×W×G 230×50/100×80
10.	stolik – 3 szt.	S×W×G 110×50×110
4. Oświetlenie		
11.	lampa wisząca – 8 szt.	Ø40
12.	oświetlenie punktowe w suficie – 21 szt.	Ø20

Instrukcje producentów materiałów wykończeniowych (*fragmenty*)

Parametry płytek wykończeniowych

Rodzaj materiału	Wymiar płytki [cm x cm]	Zawartość 1 opakowania [m ²]
płytki ceramiczne podłogowe 1, 2, 3	80×80	2,56

Parametry listew wykończeniowych

Rodzaj materiału	Długość [cm]	Szerokość [cm]
listwa przypodłogowa	240	10

Parametry klejów do listew wykończeniowych

Rodzaj materiału	Zużycie	Zawartość 1 opakowania
klej do płytek ceramicznych	3 kg/m ²	25 kg
klej do listew przypodłogowych	3 m/100 ml	300 ml

Czas przeznaczony na wykonanie zadania wynosi 180 minut

Ocenie podlegać będzie 6 rezultatów:

- rzut recepcji hotelu – wydruk planszy A.01,
- rozmieszczenie elementów wyposażenia i oświetlenia – wydruk planszy A.01,
- rzut posadzki recepcji hotelu – wydruk planszy A.02,
- widok 1 zaaranżowanej recepcji hotelu – wydruk planszy A.03,
- widok 2 zaaranżowanej recepcji hotelu – wydruk planszy A.03,
- zapotrzebowanie na materiały do wykonania wykończenia posadzki – Tabela 2.

Tabela 2. Zapotrzebowanie na materiały do wykonania wykończenia ścian

Lp.	Rodzaj materiału	Obliczenie ilości materiałów * <i>Uwaga:</i> W pozycjach 1 – 6 należy zapisać działania prowadzące do prawidłowych wyników.	Jedn. miary	Ilość materiału**
01	02	03	04	05
1.	Płytki ceramiczne Płytką 1	Powierzchnia posadzki pod płytki 1 [m ²): Obliczenia liczby opakowań płytek 1 z 20 % naddatkiem:	szt.	Liczba opakowań – Płytką 1 z 20 % naddatkiem:
2.	Płytki ceramiczne Płytką 2	Powierzchnia posadzki pod płytki 2 [m ²): Obliczenia liczby opakowań płytek 2 z 20 % naddatkiem:	szt.	Liczba opakowań – Płytką 2 z 20 % naddatkiem:
3.	Płytki ceramiczne Płytką 3	Powierzchnia posadzki pod płytki 3 [m ²): Obliczenia liczby opakowań płytek 3 z 20 % naddatkiem:	szt.	Liczba opakowań – Płytką 3 z 20 % naddatkiem:
4.	Listwa przypodłogowa	Długość cokołu [m]: Obliczenia liczby listew przypodłogowych z 20 % naddatkiem:	szt.	Liczba listew przypodłogowych z 20 % naddatkiem:
5.	Klej do płytek ceramicznych	Powierzchnia posadzki [m ²): Obliczenia liczby opakowań kleju do płytek ceramicznych:	szt.	Liczba opakowań kleju do płytek ceramicznych:
6.	Klej do listew przypodłogowych	Długość cokołu [m]: Obliczenia liczby opakowań kleju do listew przypodłogowych:	szt.	Liczba opakowań kleju do listew przypodłogowych:

*W kolumnie 03 wyniki należy zaokrąglić do dwóch miejsc po przecinku.

**W kolumnie 05 wartości należy zaokrąglić do pełnych wartości w górę.

Miejsce na brudnopis (nie podlega ocenie)

Wypełnia zdający

Do arkusza egzaminacyjnego dołączam wydruki w liczbie: kartek – czystopisu i kartek – brudnopisu.

Wypełnia Przewodniczący ZN

Potwierdzam dołączenie przez zdającego do arkusza egzaminacyjnego wydruków w liczbie kartek łącznie.

.....
Czytelny podpis Przewodniczącego ZN