

Nazwa kwalifikacji: **Wytwarzanie prostych wyrobów z drewna i materiałów drewnopochodnych**

Oznaczenie kwalifikacji: **DRM.03**

Numer zadania: **01**

Wersja arkusza: **SG**

Wypełnia zdający

Numer PESEL zdającego*

--	--	--	--	--	--	--	--	--	--	--	--	--	--	--	--	--	--	--	--

Miejsce na naklejkę z numerem
PESEL i z kodem ośrodka

Czas trwania egzaminu: **150** minut.

DRM.03-01-23.06-SG

EGZAMIN ZAWODOWY

Rok 2023

CZĘŚĆ PRAKTYCZNA

**PODSTAWA PROGRAMOWA
2019**

Instrukcja dla zdającego

1. Na pierwszej stronie arkusza egzaminacyjnego wpisz w oznaczonym miejscu swój numer PESEL i naklej naklejkę z numerem PESEL i z kodem ośrodka.
2. Na KARCIE OCENY w oznaczonym miejscu przyklej naklejkę z numerem PESEL oraz wpisz:
 - swój numer PESEL*,
 - oznaczenie kwalifikacji,
 - numer zadania,
 - numer stanowiska.
3. KARTĘ OCENY przełącz zespołowi nadzorującemu.
4. Sprawdź, czy arkusz egzaminacyjny zawiera 7 stron i nie zawiera błędów. Ewentualny brak stron lub inne usterki zgłoś przez podniesienie ręki przewodniczącemu zespołu nadzorującego.
5. Zapoznaj się z treścią zadania oraz stanowiskiem egzaminacyjnym. Masz na to 10 minut. Czas ten nie jest wliczany do czasu trwania egzaminu.
6. Czas rozpoczęcia i zakończenia pracy zapisze w widocznym miejscu przewodniczący zespołu nadzorującego.
7. Wykonaj samodzielnie zadanie egzaminacyjne. Przestrzegaj zasad bezpieczeństwa i organizacji pracy.
8. Jeżeli w zadaniu egzaminacyjnym występuje polecenie „zgłoś gotowość do oceny przez podniesienie ręki”, to zastosuj się do polecenia i poczekaj na decyzję przewodniczącego zespołu nadzorującego.
9. Po zakończeniu wykonania zadania pozostaw rezultaty oraz arkusz egzaminacyjny na swoim stanowisku lub w miejscu wskazanym przez przewodniczącego zespołu nadzorującego.
10. Po uzyskaniu zgody zespołu nadzorującego możesz opuścić salę/miejsce przeprowadzania egzaminu.

Powodzenia!

* w przypadku braku numeru PESEL – seria i numer paszportu lub innego dokumentu potwierdzającego tożsamość

Zadanie egzaminacyjne

Wykonaj podstawkę pod komputer z płyty wiórowej laminowanej na podstawie rysunków 1 ÷ 4, opisu czynności i wymagań dotyczących wykonania podstawki pod komputer, zamieszczonych w arkuszu egzaminacyjnym.

Elementy podstawki pod komputer, płyta wierzchnia jest przycięta na wymiar i ma wykonane gniazda na połączenia kołkowe na szerokiej płaszczyźnie zgodnie z dokumentacją rysunkową, wymaga oklejania obrzeżem wszystkich wąskich powierzchni. Listwy boczne są gotowe, zostały przycięte na wymiar, mają nawiercone gniazda na połączenia kołkowe, powierzchnie boczne są oklejone obrzeżem.

Listwę tylną należy przyciąć na długość, wytrasować i nawiercić gniazda na połączenia kołkowe oraz zabezpieczyć dolną i boczne wąskie powierzchnie obrzeżem. Wszystkie elementy wymagają przygotowania do montażu.

Zadanie wykonaj na stanowisku wyposażonym w sprzęt i materiały niezbędne do wykonania zadania. Sprawdź stan techniczny maszyn, urządzeń i narzędzi przez ogląd i próbne uruchomienie. Podczas wykonywania zadania przestrzegaj przepisów bhp oraz utrzymuj ład i porządek na stanowisku pracy. Po zakończeniu pracy oczyść narzędzia i posprzątaj stanowisko, a odpady umieść w pojemniku przeznaczonym na ten cel.

Opis czynności:

1. Przygotowanie do montażu płyty wierzchniej

- oklej wąskie powierzchnie płyty wierzchniej obrzeżem,
- usuń nadmiary obrzeża i kleju oraz załam krawędzie papierem ściernym.

2. Przygotowanie do montażu listwy tylnej podstawy

- wytrasuj na długość element przeznaczony na listwę tylną podstawy zgodnie z wymiarami podanymi na rysunku 3,
- przytnij ten element po liniach traserskich, za pomocą pilarki wzdłużno-poprzecznej,
- wytrasuj na wąskiej górnej powierzchni listwy gniazda na połączenia kołkowe zgodnie z wymiarami podanymi na rysunku 3,
- nawierć wiertłem Ø8 na odpowiednią głębokość gniazda na połączenia kołkowe w wytrasowanych punktach,
- wytrasuj na szerokiej powierzchni listwy tylnej otwory na wkręty typu konfirmat zgodnie z wymiarami podanymi na rysunku 3,
- wywierć wiertłem Ø5 otwory na wkręty typu konfirmat w wytrasowanych punktach,
- oklej wąską dolną i 2 boczne powierzchnie obrzeżem,
- usuń nadmiary obrzeża i kleju oraz załam krawędzie papierem ściernym.

Uwaga!

Po zakończeniu przygotowania do montażu listwy tylnej zgłoś przez podniesienie ręki, gotowość do oceny. Po uzyskaniu zgody przystąp do dalszych prac.

3. Wykonanie montażu elementów podstawki pod komputer

- połącz listwę tylną i listwy boczne z płytą wierzchnią podstawki pod komputer za pomocą kołków i kleju zgodnie z rysunkiem 1, pamiętaj o prawidłowej pozycji elementów,
- wywierć w listwach bocznych gniazda na wkręty typu konfirmat za pomocą wiertła do wkrętów typu konfirmat, wykorzystując do prowadzenia wiertła gotowe otwory w listwie tylnej,
- skontroluj jakość wyrobu - sprawdź zgodność wyników pomiarów z wymiarami podanymi na rysunku – w razie potrzeby i możliwości skoryguj błędy,
- załam wszystkie ostre krawędzie wyrobu,
- usuń zabrudzenia i linie traserskie,
- zasłoń miejsca połączeń skręcanych za pomocą zaślepek,
- gotową podstawkę pod komputer pozostaw do oceny na stanowisku pracy.

Wymagania dotyczące wykonania podstawki pod komputer

1. Wymiary poszczególnych elementów konstrukcji podstawki pod komputer i ich połączeń powinny być zgodne z wymiarami podanymi w dokumentacji rysunkowej z zachowaniem następujących tolerancji:

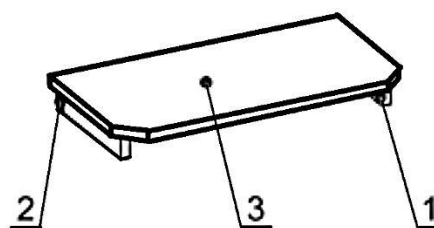
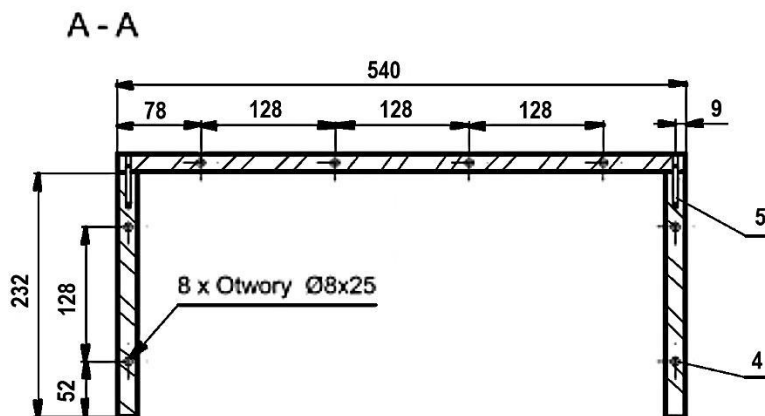
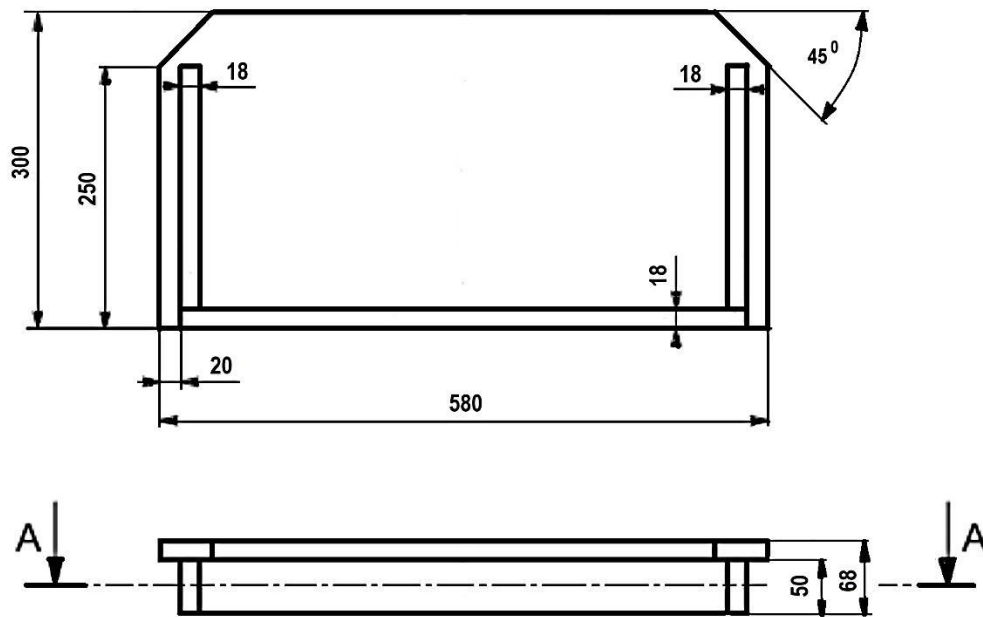
Lp.	Elementy konstrukcji podstawki pod komputer	Tolerancja wymiarowa
1.	Listwa boczna podstawy	± 1 mm
2.	Listwa tylna podstawy	± 1 mm
3.	Płyta wierzchnia	± 1 mm

2. Elementy konstrukcji podstawki pod komputer w obrębie złączy powinny do siebie szczelnie przylegać. Dopuszczalna szerokość szczelin wynosi 0,5 mm.
3. Przylegające powierzchnie listwy tylnej i listew bocznych podstawki powinny być zlicowane, dopuszczalna odchyłka wynosi $\pm 0,5$ mm.
4. Przylegające elementy złączy nie powinny być uszkodzone.
5. Wkręty typu konfirmat powinny być wkręcone prostopadle i zlicowane z powierzchnią elementu.
6. Wzajemnie prostopadle płaszczyzny powinny tworzyć kąty proste.

Czas przeznaczony na wykonanie zadania wynosi 150 minut.

Ocenie podlegać będą 3 rezultaty:

- przygotowana do montażu płyta wierzchnia podstawy,
- przygotowana do montażu listwa tylna podstawy,
- zmontowana podstawa pod komputer
oraz
- przebieg wykonania podstawki pod komputer.



5	Wkręt konfirmat fi 5 L 50	50	7.5	7.5	stal	2
4	Kółek gładki 35x8	35	8	8	drewno bukowe	8
3	Płyta wierzchnia	580	300	18	plyta wiórowa laminowana	1
2	Listwa tylna podstawy	540	50	18	plyta wiórowa laminowana	1
1	Listwa boczna podstawy	232	50	18	plyta wiórowa laminowana	2
INDEKS	OZNACZENIE	DŁ	SZER	GR	MAT	ILOŚĆ

Nazwa

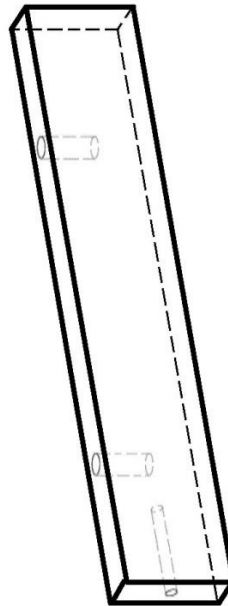
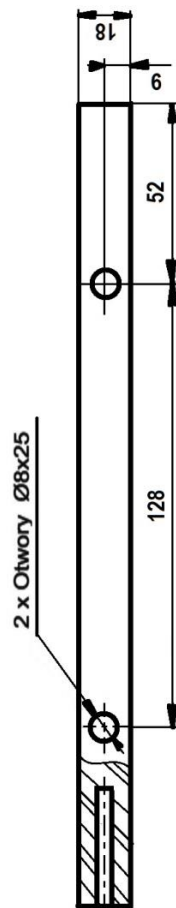
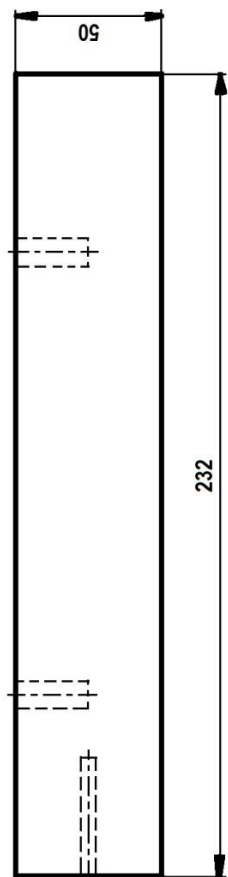
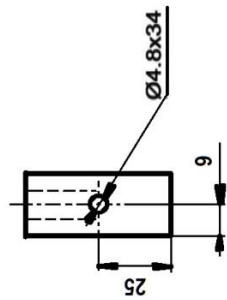
Podstawka pod komputer

Rysunek 1

Data

Arkusze

A4



Nazwa

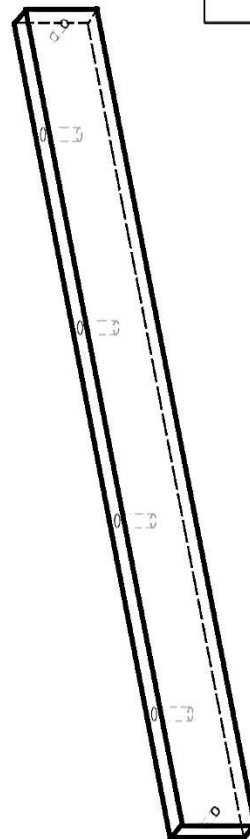
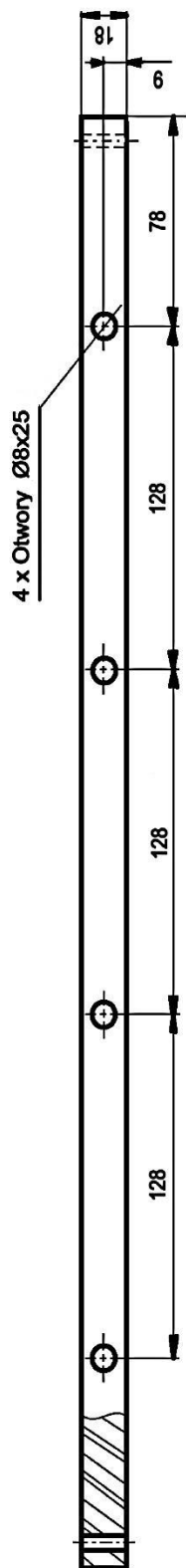
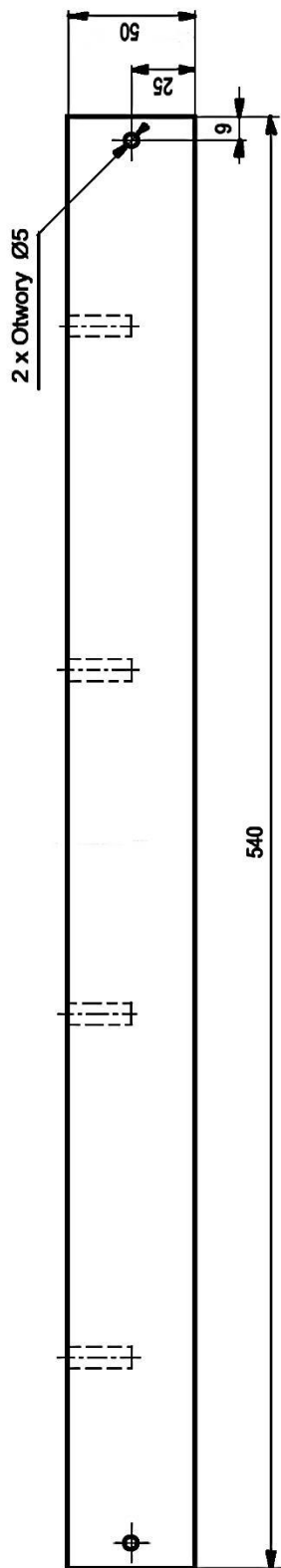
Listwa boczna podstawy

Data

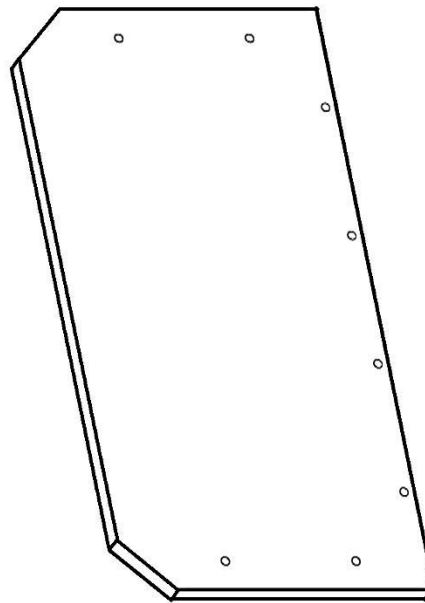
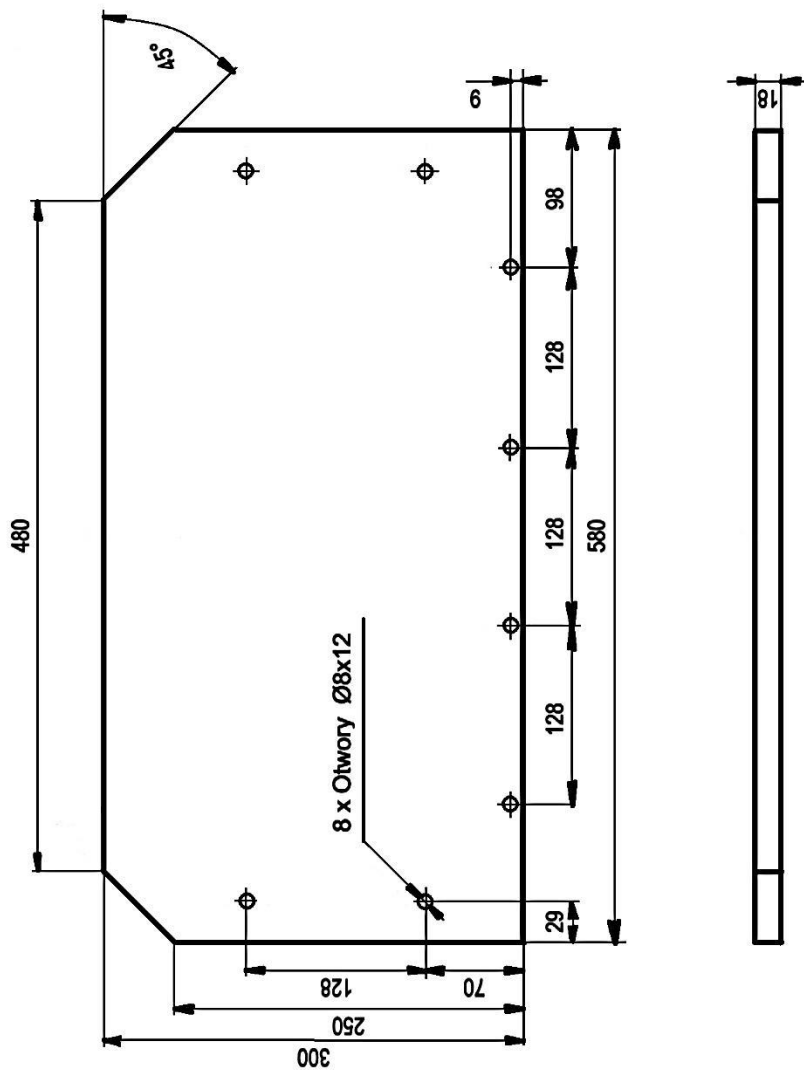
Rysunek 2

Arkusz

A4



Nazwa	Listwa tylna podstawy		Arkusze	A4
	Rysunek 3	Data		



Nazwa Płyta wierzchnia	Arkusze A4
Rysunek 4	Data