

Nazwa kwalifikacji: **Wytwarzanie wyrobów z drewna i materiałów drewnopochodnych**

Symbol kwalifikacji: **DRM.04**

Numer zadania: **01**

Wersja arkusza: **SG**

Wypełnia zdający

Numer PESEL zdającego*

--	--	--	--	--	--	--	--	--	--	--	--	--	--	--	--	--	--	--	--

Numer stanowiska

--	--	--

Miejsce na naklejkę z numerem
PESEL i z kodem ośrodka

Czas trwania egzaminu: **180** minut

DRM.04-01-26.01-SG

EGZAMIN ZAWODOWY

Rok 2026

CZĘŚĆ PRAKTYCZNA

**PODSTAWA PROGRAMOWA
2019**

Instrukcja dla zdającego

1. Na pierwszej stronie arkusza egzaminacyjnego wpisz w oznaczonym miejscu swój numer PESEL*, numer stanowiska i naklej naklejkę** z numerem PESEL i z kodem ośrodka.
2. Sprawdź, czy arkusz egzaminacyjny zawiera 11 stron i nie zawiera błędów. Ewentualny brak stron lub inne usterki zgłoś przez podniesienie ręki przewodniczącemu zespołu nadzorującego.
3. Zapoznaj się z treścią zadania oraz stanowiskiem egzaminacyjnym. Masz na to 10 minut. Czas ten nie jest wliczany do czasu trwania egzaminu.
4. Czas rozpoczęcia i zakończenia pracy zapisze w widocznym miejscu przewodniczący zespołu nadzorującego.
5. Wykonaj samodzielnie zadanie egzaminacyjne. Przestrzegaj zasad bezpieczeństwa i organizacji pracy.
6. Jeżeli w zadaniu egzaminacyjnym występuje polecenie „zgłoś gotowość do oceny przez podniesienie ręki”, to zastosuj się do polecenia i poczekaj na decyzję przewodniczącego zespołu nadzorującego.
7. Po zakończeniu wykonania zadania pozostaw rezultaty jego wykonania oraz arkusz egzaminacyjny na swoim stanowisku lub w miejscu wskazanym przez przewodniczącego zespołu nadzorującego.
8. Po uzyskaniu zgody zespołu nadzorującego możesz opuścić salę/miejsce przeprowadzania egzaminu.

Powodzenia!

* w przypadku braku numeru PESEL – seria i numer paszportu lub innego dokumentu potwierdzającego tożsamość

** w przypadku otrzymania naklejki

Zadanie egzaminacyjne

Wykonaj szufladę i zamontuj ją w korpusie szafki zgodnie z dokumentacją rysunkową zamieszczoną w arkuszu egzaminacyjnym. Model szafki przedstawiony jest na rysunku poglądowym.

Niektóre elementy składowe szuflady zostały wykonane przez ośrodek egzaminacyjny i znajdują się na stanowisku egzaminacyjnym. Przed przystąpieniem do obróbki sprawdź ich ilość i wymiary oraz stan przygotowania.

Formatki z płyty wiórowej na przód i tył szuflady oraz czoło szuflady wymagają piłowania na wymiary zgodnie z dokumentacją rysunkową. Wykonaj obróbkę mechaniczną piłowaniem elementów, zachowując dokładność wykonania ± 1 mm.

Oklej obrzeżem dekoracyjnym wąskie powierzchnie elementów szuflady widoczne po zmontowaniu wyrobu zgodnie z uwagami zawartymi na rysunkach wykonawczych. Usuń nadmiar obrzeża i załam papierem ściernym krawędzie oklejonych wąskich powierzchni.

Uwaga!

Po wykonaniu obróbki mechanicznej i okleinowania zgłoś, przez podniesienie ręki, Przewodniczącemu Zespołu Nadzorującego gotowość do oceny przygotowanych do montażu elementów.

Wykonaj trasowanie, wiercenie gniazd i otworów na wkręty typu konfirmat w elementach korpusu szuflady. W elemencie stanowiącym przód szuflady wytrasuj i wywierć otwory na wkręty oraz otwory na uchwyt meblowy.

W czole szuflady wykonaj trasowanie i wiercenie gniazd na wkręty oraz otworów na uchwyt meblowy.

Zmontuj podzespół szuflady, zamocuj prowadnice rolkowe w korpusie szafki i korpusie szuflady.

Następnie zamontuj podzespół szuflady w korpusie szafki, zachowując jednakowe odległości czoła szuflady od wieńca górnego i dolnego oraz boków korpusu szafki.

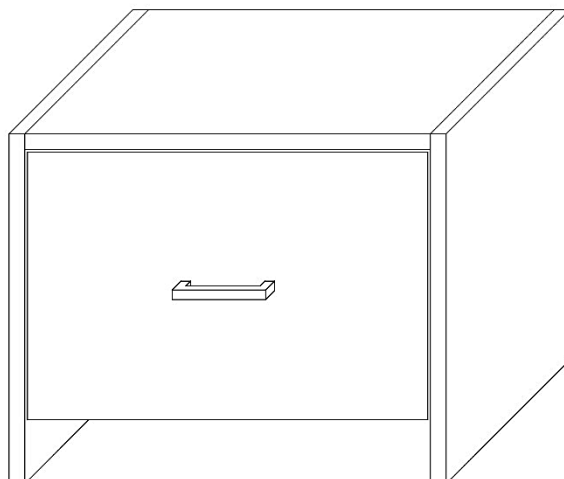
Po wykonanym montażu oczyść wyrób i pozostaw na stanowisku.

Zadanie wykonaj na stanowisku egzaminacyjnym wyposażonym w niezbędne materiały, narzędzia i sprzęt.

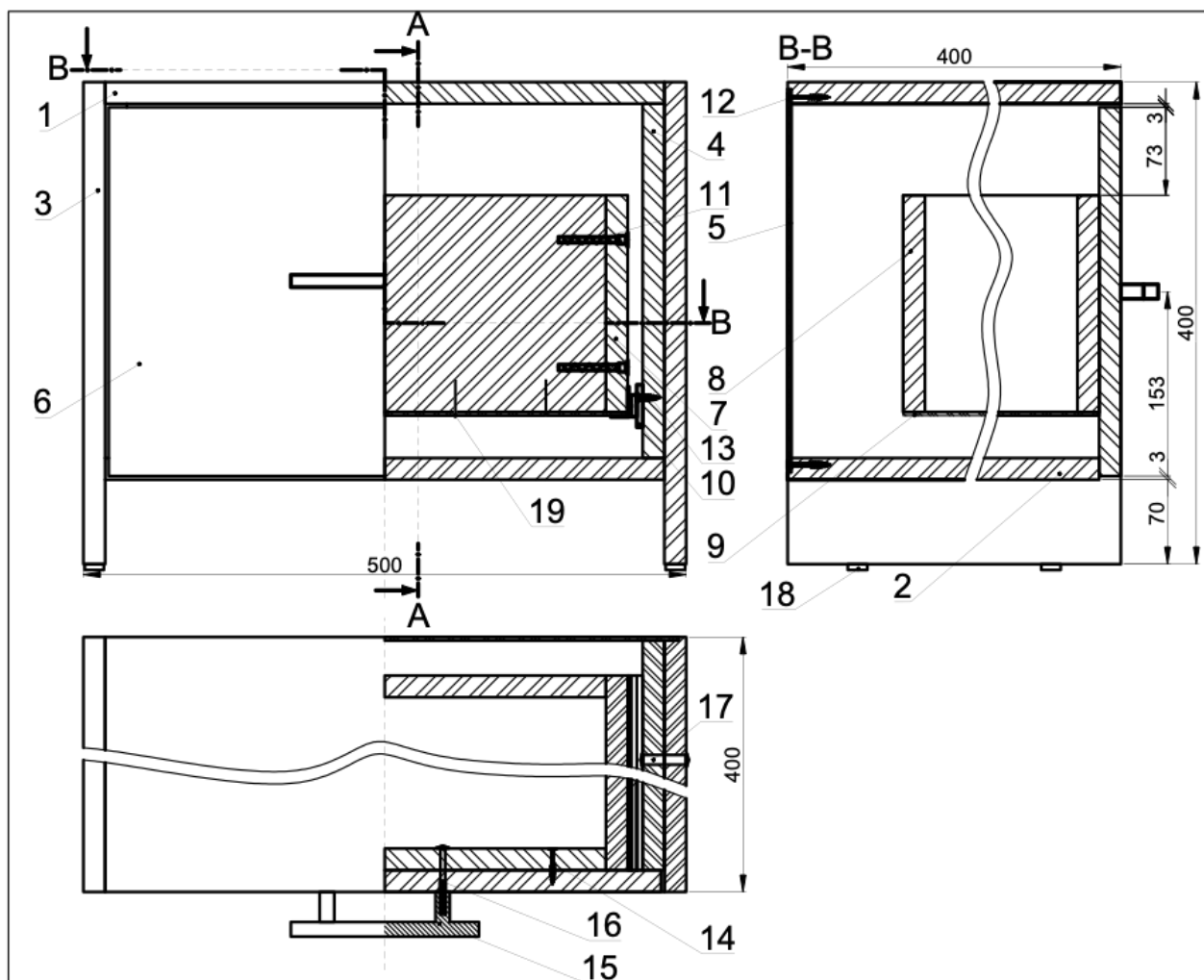
Przestrzegaj zasad organizacji pracy, przepisów bezpieczeństwa i higieny pracy oraz ochrony środowiska.

Po zakończeniu zadania zadbaj o porządek na stanowisku pracy, zabezpiecz i oczyść narzędzia, urządzenia oraz obrabiarki wykorzystywane w czasie pracy. Odpady posegreguj i umieść w odpowiednim pojemniku.

DOKUMENTACJA RYSUNKOWA

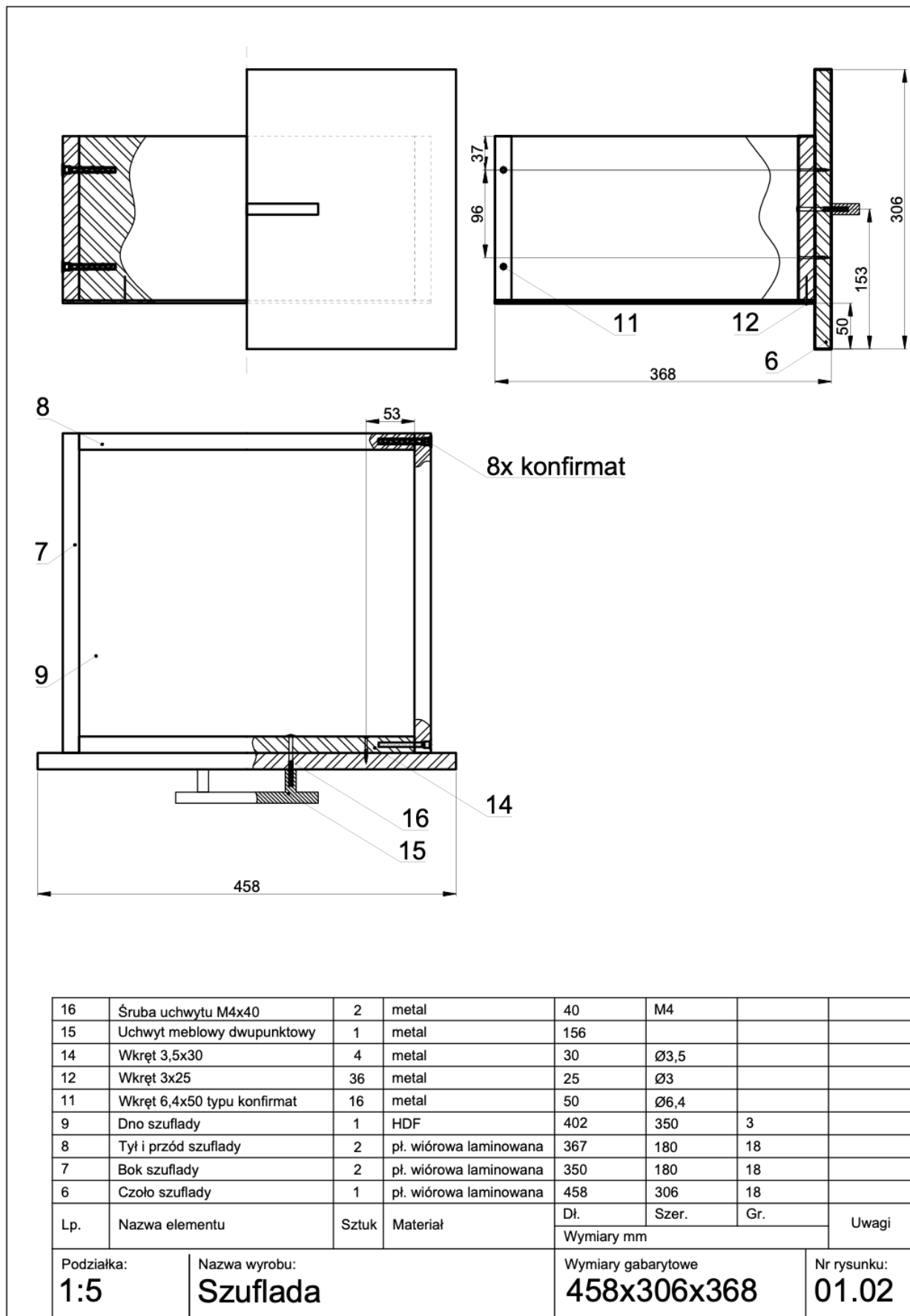


Rysunek poglądowy szafki

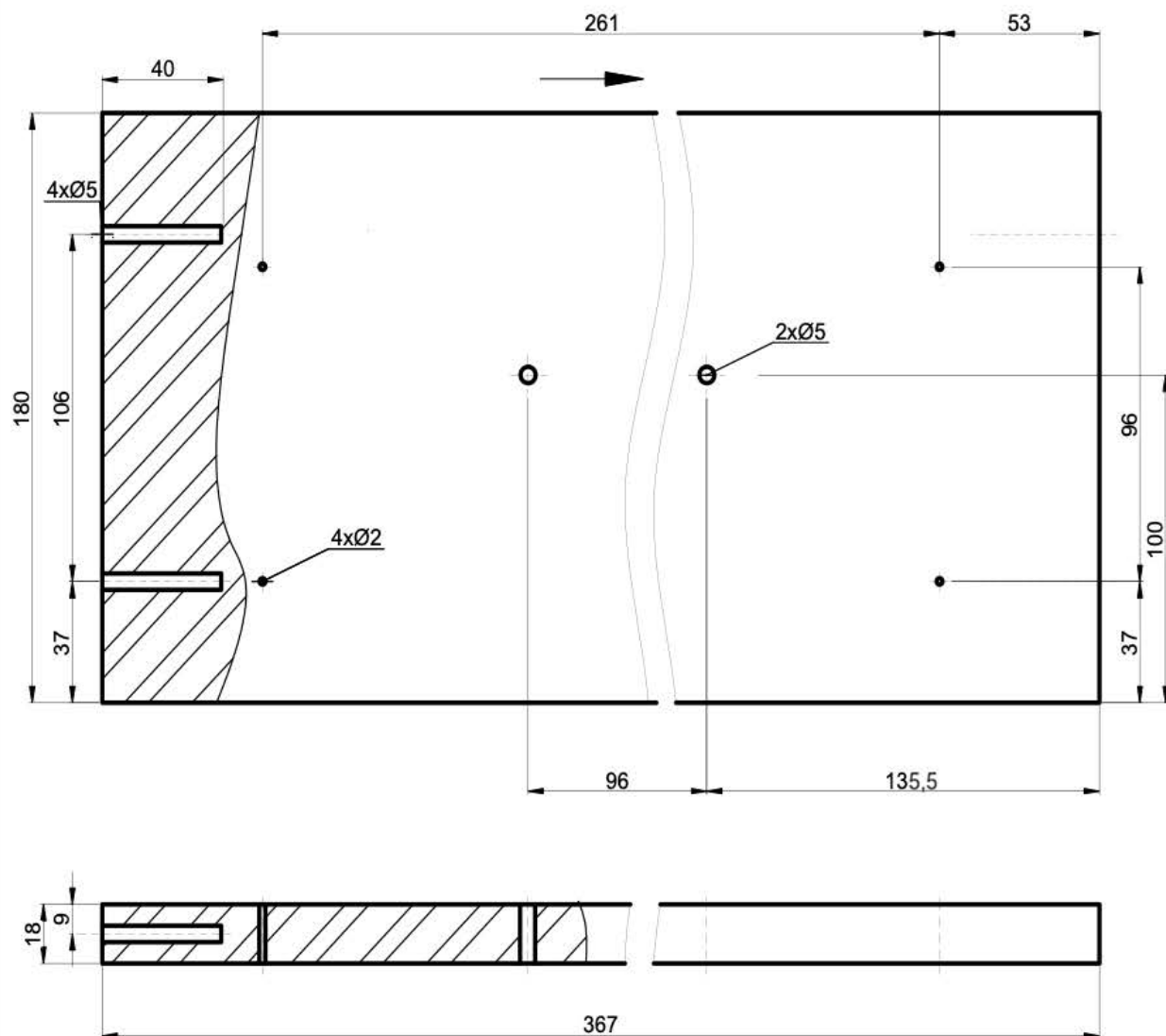


19	Gwóźdź 1,4x30	18	metal	30	Ø1,4		
18	Ślizgacz nabijany pojedynczy	4	tworzywo	5	Ø16		
17	Złącze meblowe śrubowe	4	metal	40	M8		
16	Śruba uchwytu M4x40	2	metal	40	M4		
15	Uchwyt meblowy dwupunktowy	1	metal	156			
14	Wkręt 3,5x30	4	metal	30	Ø3,5		
13	Wkręt 3,5x16	12	metal	16	Ø3,5		
12	Wkręt 3x25	36	metal	25	Ø3		
11	Wkręt 6,4x50 typu konfirmat	16	metal	50	Ø6,4		
10	Prowadnica rołkowa	1 kpl.	metal	350			
9	Dno szuflady	1	HDF	402	350	3	
8	Tył i przód szuflady	2	pl. wiórowa laminowana	367	180	18	
7	Bok szuflady	2	pl. wiórowa laminowana	350	180	18	
6	Czoło szuflady	1	pl. wiórowa laminowana	458	306	18	
5	Ściana tylna	1	HDF	488	318	3	
4	Ścianka dystansowa	2	pl. wiórowa laminowana	379	294	18	
3	Ściana boczna	2	pl. wiórowa laminowana	400	400	18	
2	Wieniec dolny	1	pl. wiórowa laminowana	464	382	18	
1	Wieniec górny	1	pl. wiórowa laminowana	464	400	18	
Lp.	Nazwa elementu	Sztuk	Materiał	Dł.	Szer.	Gr.	Uwagi
				Wymiary mm			
Podziałka:		Nazwa wyrobu:		Wymiary gabarytowe			Nr rysunku:
1:5		Szafka		500x400x400			01.01

Rysunek 1. Rysunek złożeniowy szafki



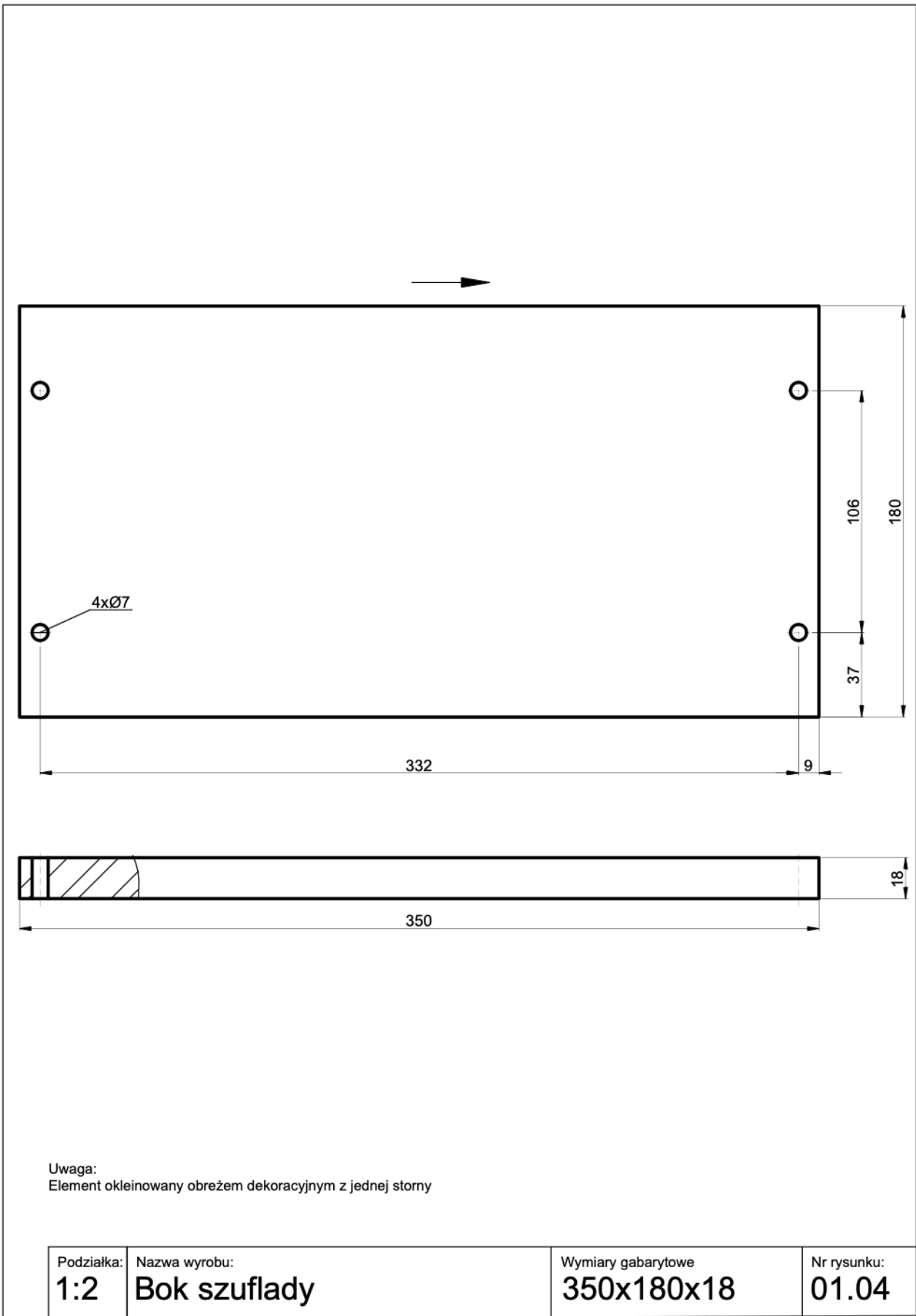
Rysunek 2. Rysunek złożeniowy szuflady



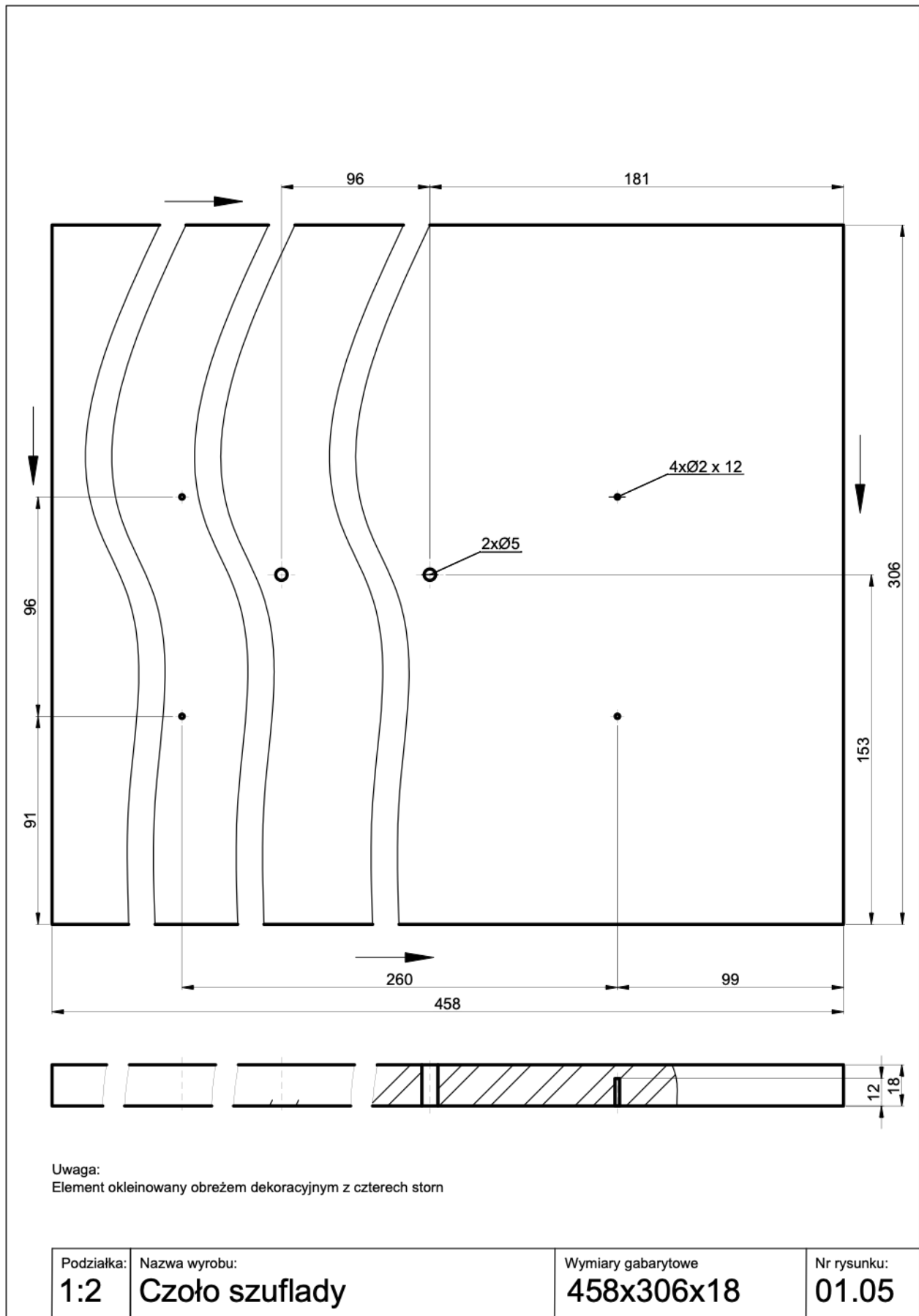
Uwaga:
Element okleinowany obreżem dekoracyjnym z jednej strony

Podziałka: 1:2	Nazwa wyrobu: Przód szuflady	Wymiary gabarytowe 367x180x18	Nr rysunku: 01.03
--------------------------	--	---	-----------------------------

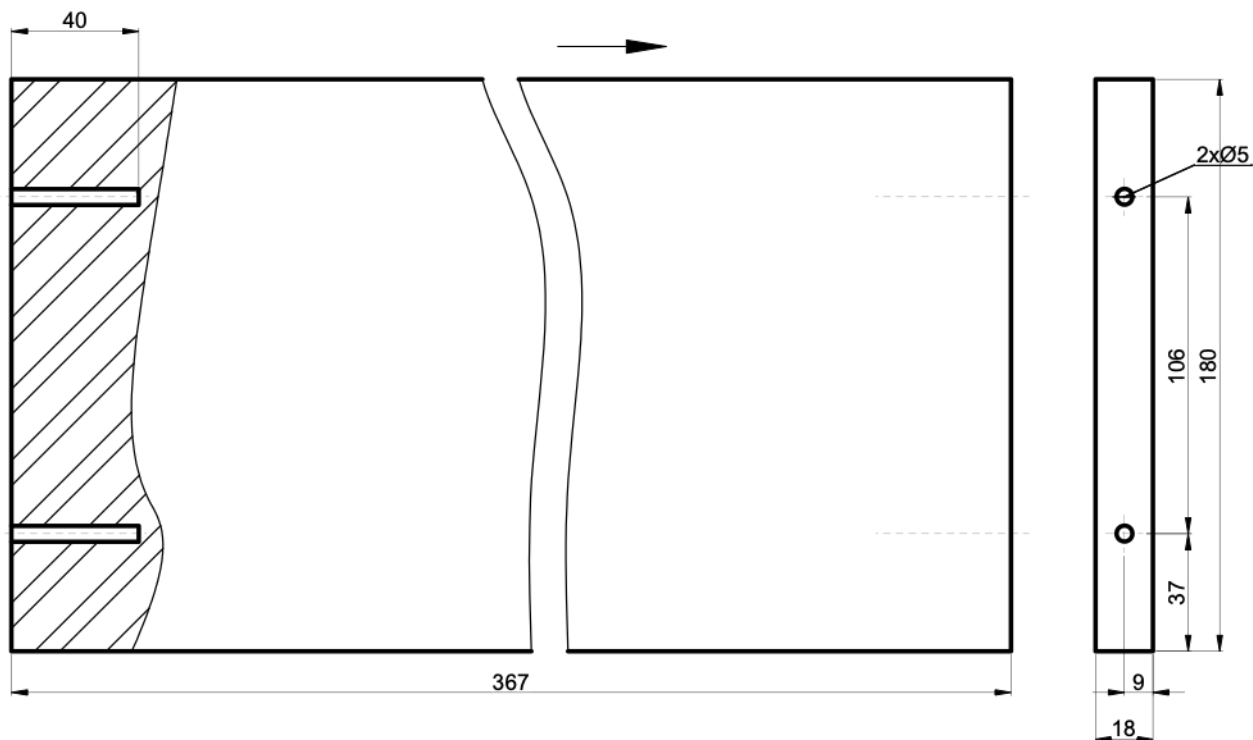
Rysunek 3. Rysunek wykonawczy przodu szuflady



Rysunek 4. Rysunek wykonawczy boku szuflady



Rysunek 5. Rysunek wykonawczy czoła szuflady



Uwaga:
Element okleinowany obreżem dekoracyjnym z jednej strony

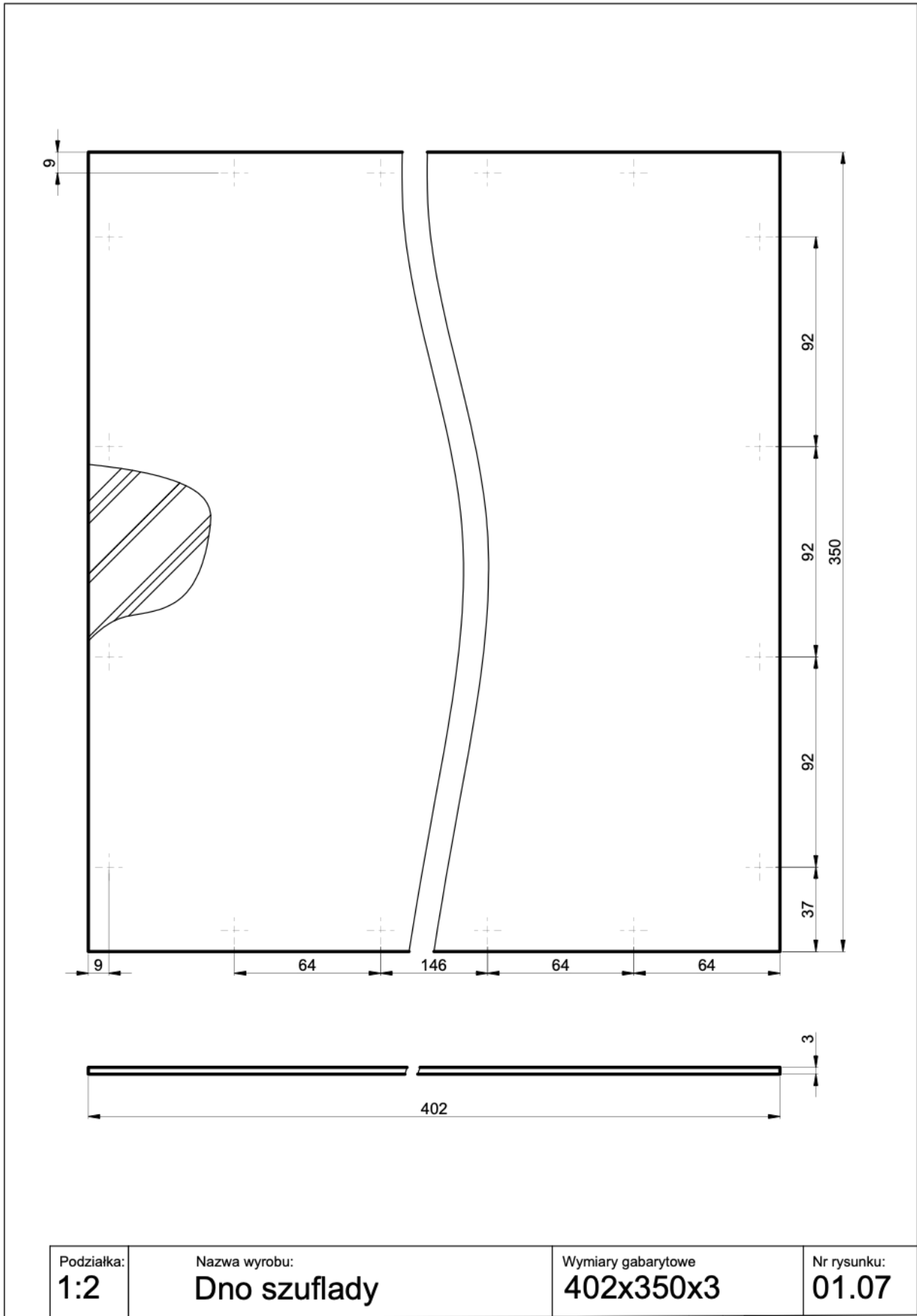
Podziałka:
1:2

Nazwa wyrobu:
Tył szuflady

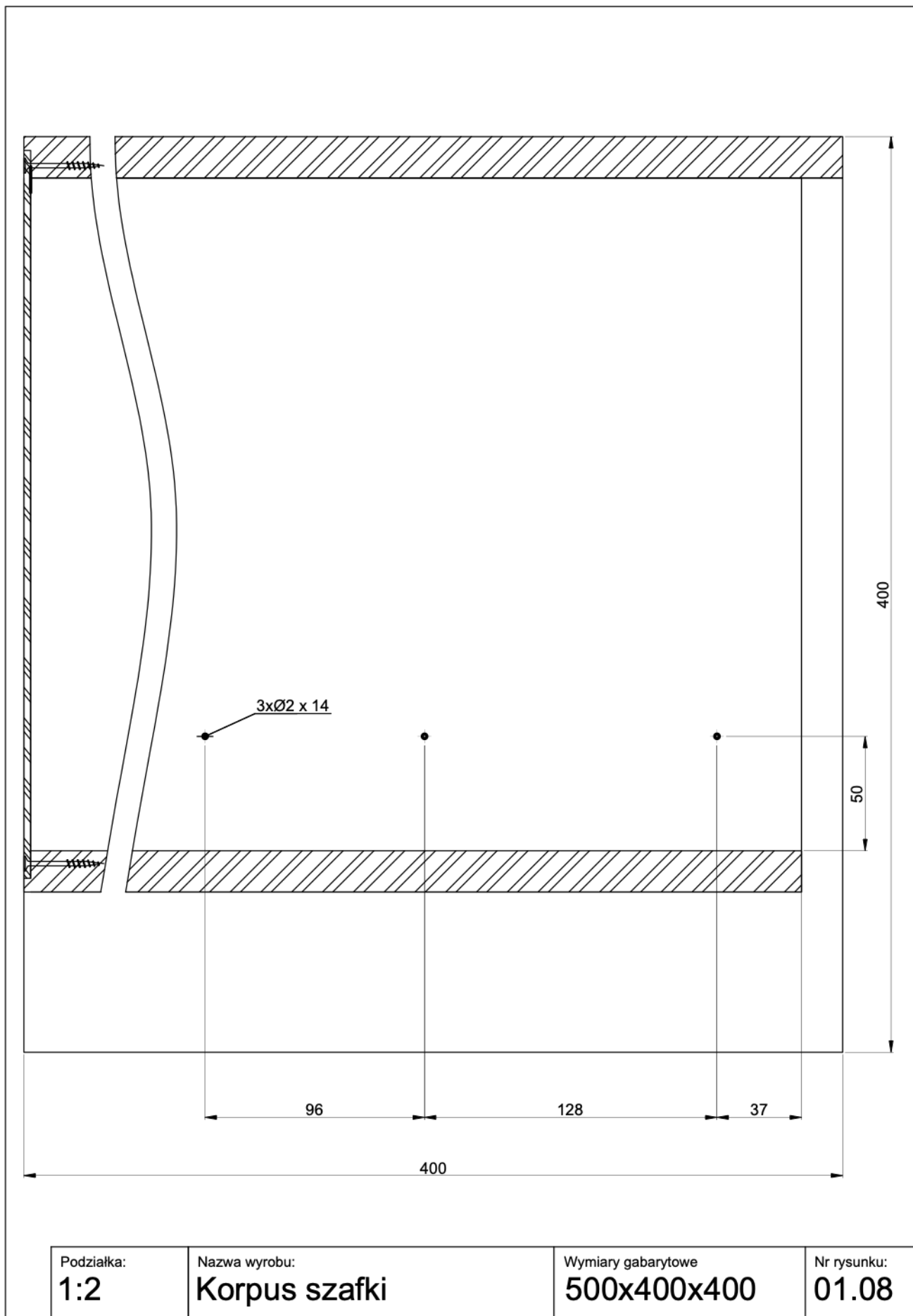
Wymiary gabarytowe
367x180x18

Nr rysunku:
01.06

Rysunek 6. Rysunek wykonawczy tyłu szuflady



Rysunek 7. Rysunek wykonawczy dna szuflady



Rysunek 8. Schemat nawierceń w korpusie pod prowadnice rolkowe

Czas przeznaczony na wykonanie zadania wynosi 180 minut.

Ocenić będą 4 rezultaty:

- tył i przód szuflady,
- czoło szuflady,
- zamontowany podzespół szuflady,
- zamontowana szuflada w korpusie szafki

oraz

przebieg wykonania szuflady szafki.