

**EGZAMIN ZAWODOWY  
Rok 2026  
ZASADY OCENIANIA I KARTY OCENY**

*Arkusz zawiera informacje prawnie chronione  
do momentu rozpoczęcia egzaminu*

Nazwa kwalifikacji: **Montaż i obsługa maszyn i urządzeń**  
 Oznaczenie arkusza: **MEC.03-01-26.01-SG**  
 Symbol kwalifikacji: **MEC.03**  
 Numer zadania: **01**  
 Wersja arkusza: **SG**

**PODSTAWA PROGRAMOWA  
2019**

*Wypełnia egzaminator*

Kod ośrodka  –

Kod egzaminatora

Data egzaminu   
*Dzień Miesiąc Rok*

Godzina rozpoczęcia egzaminu  :

Numer PESEL zdającego*										Numer stanowiska**	

\* w przypadku braku numeru PESEL – seria i numer paszportu lub innego dokumentu potwierdzającego tożsamość

\*\* na podstawie danych wpisanych przez zdającego na pierwszej stronie arkusza egzaminacyjnego

## **Egzaminatorze!**

- Oceniaj prace zdających rzetelnie i z zaangażowaniem. Dokumentuj wyniki oceny.
- Stosuj przyjęte zasady oceniania w sposób obiektywny.
- Jeżeli zdający, wykonując zadanie egzaminacyjne, uzyskuje inne rezultaty albo pożądane rezultaty uzyskuje w inny sposób niż uwzględniony w zasadach oceniania lub przedstawia nietypowe rozwiązanie, ale zgodnie ze sztuką w zawodzie, to nadal oceniaj zgodnie z kryteriami zawartymi w zasadach oceniania. Informacje o tym, że zasady oceniania nie przewidują zaistniałej sytuacji, przekaż niezwłocznie w formie pisemnej notatki do Przewodniczącego Zespołu Egzaminacyjnego z prośbą o przekazanie jej do Okręgowej Komisji Egzaminacyjnej. Notatka może być sporządzona odręcznie w trybie roboczym.
- Informuj przewodniczącego zespołu nadzorującego o wszystkich nieprawidłowościach zaistniałych w trakcie egzaminu, w tym w szczególności o naruszeniach przepisów bezpieczeństwa i higieny pracy i o podejrzeniach niesamodzielności w wykonaniu zadania przez zdającego.

Numer  
stanowiska


**Elementy podlegające ocenie/kryteria oceny**Egzaminator wpisuje **T**,  
jeżeli zdający spełnił  
kryterium albo **N**, jeżeli  
nie spełnił**Rezultat 1: Zmontowane imadło krzyżowe***Uwaga: rezultat należy oceniać w odniesieniu do schematu montażu imadła krzyżowego*

1	Śruby regulacyjne (15) prowadnicy dolnej zablokowane nakrętkami (16)								
2	Śruby regulacyjne (15) prowadnicy górnej zablokowane nakrętkami (16)								
3	Korba (1) śruby pociągowej 1 (8) dokręcona nakrętką (2)								
4	Korba (1) śruby pociągowej 2 (12) dokręcona nakrętką (2)								
5	Prowadnica górna imadła krzyżowego nie ma luzów								
6	Prowadnica dolna imadła krzyżowego nie ma luzów								
7	Prowadnica ruchoma imadła (23) krzyżowego przesuwa się płynnie								
8	Śruby pociągowe imadła krzyżowego obracają się bez oporów								
9	Wszystkie części imadła krzyżowego zmontowane zgodnie ze schematem montażu								
10	Mechanizmy ruchome imadła krzyżowego nasmarowane								

Numer  
stanowiska


**Rezultat 2: Karta kontroli montażu i regulacji***W karcie kontroli montażu i regulacji:*

1	w pozycji 1 wpisane zgodnie ze stanem faktycznym <b>TAK</b> , jeżeli ocena jest pozytywna lub <b>NIE</b> jeżeli ocena negatywna						
2	w pozycji 2 wpisane zgodnie ze stanem faktycznym <b>TAK</b> , jeżeli ocena jest pozytywna lub <b>NIE</b> jeżeli ocena negatywna						
3	w pozycji 3 wpisane zgodnie ze stanem faktycznym <b>TAK</b> , jeżeli ocena jest pozytywna lub <b>NIE</b> jeżeli ocena negatywna						
4	w pozycji 4 wpisane zgodnie ze stanem faktycznym <b>TAK</b> , jeżeli ocena jest pozytywna lub <b>NIE</b> jeżeli ocena negatywna						
5	w pozycji 5 wpisane zgodnie ze stanem faktycznym <b>TAK</b> , jeżeli ocena jest pozytywna lub <b>NIE</b> jeżeli ocena negatywna						
6	w pozycji 6 wpisane zgodnie ze stanem faktycznym <b>TAK</b> , jeżeli ocena jest pozytywna lub <b>NIE</b> jeżeli ocena negatywna						
7	w pozycji 7 wpisane zgodnie ze stanem faktycznym <b>TAK</b> , jeżeli ocena jest pozytywna lub <b>NIE</b> jeżeli ocena negatywna						

Numer  
stanowiska


**Rezultat 3: Przygotowane stanowisko do wiercenia**

1	Szczęki miękkie założone w imadle						
2	Pręt Ø30 zamocowany jest w pozycji pionowej						
3	Pręt zamocowany jest w miękkich szczękach imadła						
4	Pręt jest zamocowany stabilnie						
5	Imadło krzyżowe ustawione jest w pozycji środkowej względem osi X imadła ( $\pm 2$ działki)						
6	Imadło krzyżowe ustawione jest w pozycji środkowej względem osi Y imadła ( $\pm 2$ działki)						
7	Imadło krzyżowe zamocowane jest stabilnie na stole wiertarki						

**Przebieg 1: Montaż i konserwacja imadła krzyżowego oraz zamontowanie imadła na stole wiertarki**

Zdający:

1	korzystał z narzędzi dobranych do typu i rozmiaru części złącznych						
2	nasmarował śruby pociągowe imadła krzyżowego						
3	podczas instalacji imadła krzyżowego na płycie stosował rękawice ochronne						
4	podczas wykonywania zadania dbał o porządek w miejscu pracy						
5	uporządkował stanowisko pracy po wykonaniu zadania						

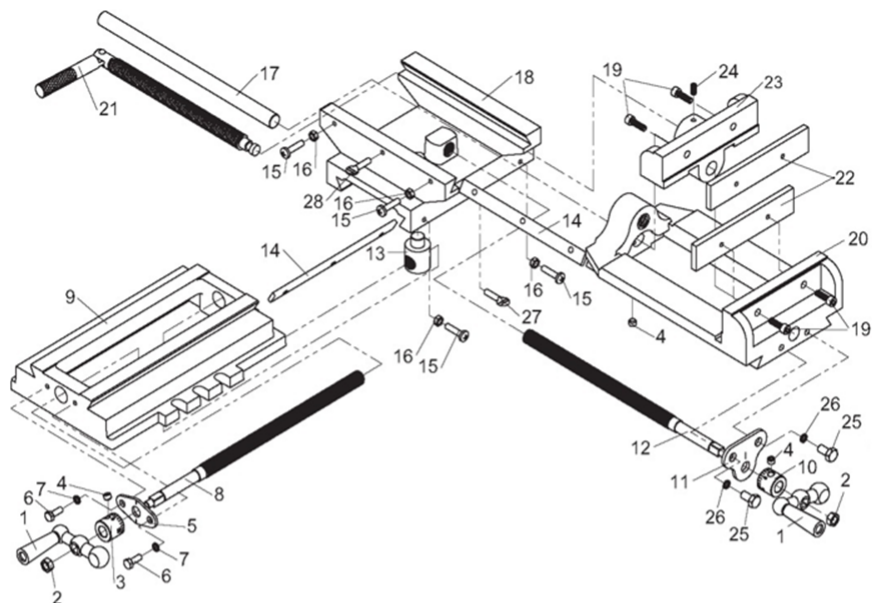
Egzaminator .....

*imię i nazwisko*

.....

*data i czytelny podpis*

## Schemat montażu imadła krzywzowego:



Numer	Nazwa części	Liczba sztuk
1.	Korba	2
2.	Nakrętka M8	2
3.	Tuleja z podziałką 1	1
4.	Śruba M8×6	3
5.	Podkładka dystansowa 1	1
6.	Śruba M6×16	2
7.	Podkładka sprężysta Ø6	2
8.	Śruba pociągowa 1	1
9.	Podstawa dolna	1
10.	Tuleja z podziałką 1	1
11.	Podkładka dystansowa 2	1
12.	Śruba pociągowa 2	1
13.	Sworzeń prowadzący 1	2
14.	Klin prowadzący	2
15.	Śruba regulacyjna M6×25	4
16.	Nakrętka zabezpieczająca M6	4
17.	Centralny drążek prowadzący	1
18.	Podstawa środkowa	1
19.	Śruba M6×20	4
20.	Podstawa górna	1
21.	Śruba pociągowa 3	1
22.	Szczęka imadła	2
23.	Prowadnica ruchoma imadła	1
24.	Śruba M6×13	1
25.	Śruba M8×15	2
26.	Podkładka sprężysta Ø8	2
27.	Śruba	2