

Nazwa kwalifikacji: **Montaż i obsługa prostych elementów maszyn i urządzeń**
Symbol kwalifikacji: **MEC.06**
Numer zadania: **01**
Wersja arkusza: **SG**

Wypełnia zdający

Numer PESEL zdającego*

--	--	--	--	--	--	--	--	--	--	--	--	--	--	--	--	--	--	--	--

Miejsce na naklejkę z numerem
PESEL i z kodem ośrodka

Czas trwania egzaminu: **120** minut.

MEC.06-01-24.06-SG

EGZAMIN ZAWODOWY

Rok 2024

CZĘŚĆ PRAKTYCZNA

**PODSTAWA PROGRAMOWA
2019**

Instrukcja dla zdającego

1. Na pierwszej stronie arkusza egzaminacyjnego wpisz w oznaczonym miejscu swój numer PESEL i naklej naklejkę z numerem PESEL i z kodem ośrodka.
2. Na **KARCIE OCENY** w oznaczonym miejscu przyklej naklejkę z numerem PESEL oraz wpisz:
 - swój numer PESEL*,
 - oznaczenie kwalifikacji,
 - numer zadania,
 - numer stanowiska.
3. **KARTĘ OCENY** przekaż zespołowi nadzorującemu.
4. Sprawdź, czy arkusz egzaminacyjny zawiera 4 strony i nie zawiera błędów. Ewentualny brak stron lub inne usterki zgłoś przez podniesienie ręki przewodniczącemu zespołu nadzorującego.
5. Zapoznaj się z treścią zadania oraz stanowiskiem egzaminacyjnym. Masz na to 10 minut. Czas ten nie jest wliczany do czasu trwania egzaminu.
6. Czas rozpoczęcia i zakończenia pracy zapisze w widocznym miejscu przewodniczący zespołu nadzorującego.
7. Wykonaj samodzielnie zadanie egzaminacyjne. Przestrzegaj zasad bezpieczeństwa i organizacji pracy.
8. Jeżeli w zadaniu egzaminacyjnym występuje polecenie „zgłoś gotowość do oceny przez podniesienie ręki”, to zastosuj się do polecenia i poczekaj na decyzję przewodniczącego zespołu nadzorującego.
9. Po zakończeniu wykonania zadania pozostaw rezultaty oraz arkusz egzaminacyjny na swoim stanowisku lub w miejscu wskazanym przez przewodniczącego zespołu nadzorującego.
10. Po uzyskaniu zgody zespołu nadzorującego możesz opuścić salę/miejsce przeprowadzania egzaminu.

Powodzenia!

* w przypadku braku numeru PESEL – seria i numer paszportu lub innego dokumentu potwierdzającego tożsamość

Zadanie egzaminacyjne

Na podstawie zamieszczonej dokumentacji wykonaj naprawę oraz montaż ściązacza do łożysk. Czynności naprawczo-montażowe wykonaj zgodnie z tabelą 1.

Tabela 1. Przebieg naprawy i montażu ściązacza

Lp.	Wykonywana czynność
1.	Oczyść zabrudzone części ściązacza do łożysk
2.	Zdemontuj uszkodzone ramię ściązacza do łożysk
3.	Wypełnij zamieszczoną w arkuszu kartę pomiarową ramienia ściązacza.
4.	Wykonaj nowe ramię ściązacza wzorując się na nieuszkodzonym ramieniu znajdującym się na stanowisku egzaminacyjnym. <i>Uwaga:</i> <i>Przed rozpoczęciem czynności zgłoś przez podniesienie ręki gotowość do wykonania zadania. Po uzyskaniu zgodny Przewodniczącego ZN przystąp do realizacji tej części zadania.</i>
5.	Stęp ostre krawędzie ramienia ściązacza. <i>Uwaga:</i> <i>1. Przed rozpoczęciem czynności zgłoś przez podniesienie ręki gotowość do wykonania zadania. Po uzyskaniu zgodny Przewodniczącego ZN przystąp do realizacji tej części zadania,</i> <i>2. Po zakończeniu wykonywania czynności zgłoś przewodniczącemu ZN przez podniesienie ręki gotowość do oceny.</i>
4.	Uszkodzone elementy złączne ściązacza, śruby i nakrętki wymień na nowe. <i>Uwaga:</i> <i>Zwróć uwagę, że na stanowisku znajdują się elementy o różnych wymiarach. Dobierz właściwe dla montowanego elementu.</i>
6.	Zmontuj ściągacz według Rysunku 1.

Czyszczenie, obróbkę części, montaż ściązacza wykonaj na przygotowanym stanowisku egzaminacyjnym z zachowaniem zasad bezpieczeństwa i higieny pracy, ochrony przeciwpożarowej związanych z użytkowaniem narzędzi skrawających do obróbki mechanicznej i ręcznej metali.

Po wykonaniu zadania oczyść narzędzia i uporządkuj stanowisko pracy.

Czas przeznaczony na wykonanie zadania wynosi 120 minut.

Ocenie podlegać będą 3 rezultaty:

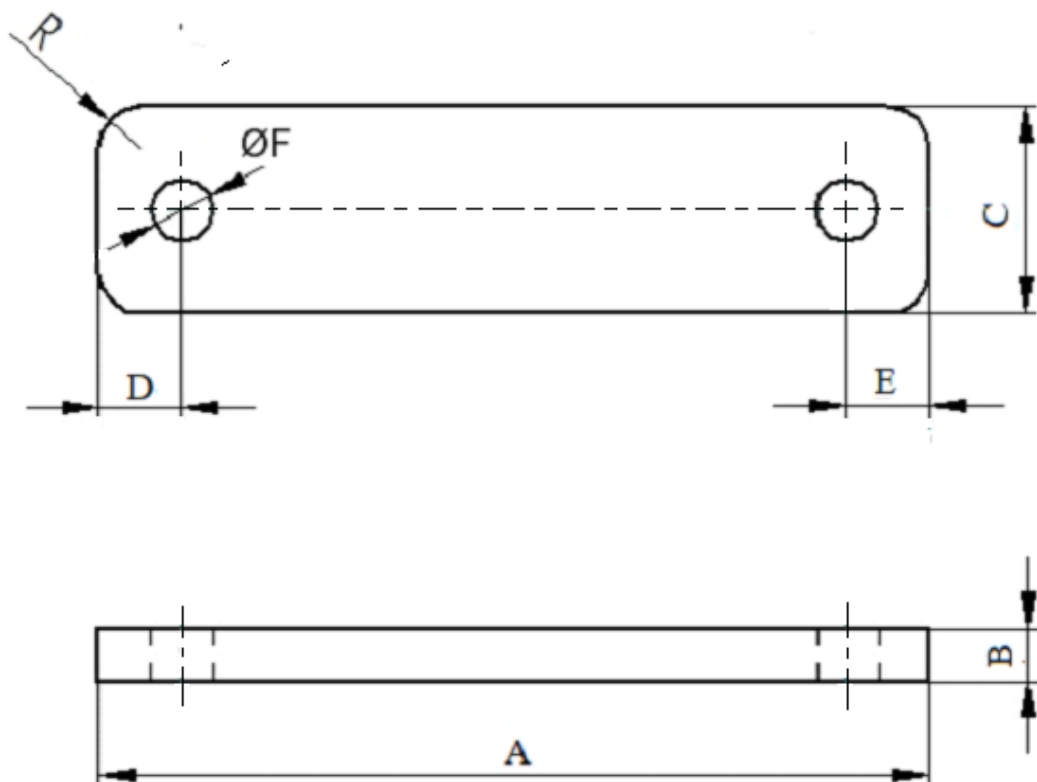
- ramię ściązacza,
- zmontowany ściągacz do łożysk,
- karta pomiarowa ramienia ściązacza do łożysk,

oraz przebieg wykonania ramienia oraz montażu ściązacza do łożysk.



Rysunek 1. Ściągacz do łożysk

Karta pomiarowa ramienia ściągacza



UWAGA:

Pomiary wykonaj z dokładnością do 0,5 mm.

Poz.	Wymiar oznaczony na rysunku	Wynik pomiaru zdającego w mm
1.	Wymiar A	
2.	Wymiar B	
3.	Wymiar C	
4.	Wymiar D	
5.	Wymiar E	
6.	Wymiar $\varnothing F$	
7.	Wymiar R	

