

Nazwa kwalifikacji: **Wykonywanie świadczeń stomatologicznych z zakresu profilaktyki i promocji zdrowia jamy ustnej oraz współuczestniczenie w procesie leczenia**

Oznaczenie kwalifikacji: **MED.02**

Numer zadania: **01**

Wersja arkusza: **SG**

Wypełnia zdający

Numer PESEL zdającego*

| | | | | | | | | | | | | | | | | | | | |
|--|--|--|--|--|--|--|--|--|--|--|--|--|--|--|--|--|--|--|--|
| | | | | | | | | | | | | | | | | | | | |
|--|--|--|--|--|--|--|--|--|--|--|--|--|--|--|--|--|--|--|--|

Miejsce na naklejkę z numerem
PESEL i z kodem ośrodka

Czas trwania egzaminu: **150** minut.

MED.02-01-23.06-SG

EGZAMIN ZAWODOWY

Rok 2023

CZĘŚĆ PRAKTYCZNA

**PODSTAWA PROGRAMOWA
2019**

Instrukcja dla zdającego

1. Na pierwszej stronie arkusza egzaminacyjnego wpisz w oznaczonym miejscu swój numer PESEL i naklej naklejkę z numerem PESEL i z kodem ośrodka.
2. Na **KARCIE OCENY** w oznaczonym miejscu przyklej naklejkę z numerem PESEL oraz wpisz:
 - swój numer PESEL*,
 - oznaczenie kwalifikacji,
 - numer zadania,
 - numer stanowiska.
3. **KARTĘ OCENY** przełącz zespołowi nadzorującemu.
4. Sprawdź, czy arkusz egzaminacyjny zawiera 8 stron i nie zawiera błędów. Ewentualny brak stron lub inne usterki zgłoś przez podniesienie ręki przewodniczącemu zespołu nadzorującego.
5. Zapoznaj się z treścią zadania oraz stanowiskiem egzaminacyjnym. Masz na to 10 minut. Czas ten nie jest wliczany do czasu trwania egzaminu.
6. Czas rozpoczęcia i zakończenia pracy zapisze w widocznym miejscu przewodniczący zespołu nadzorującego.
7. Wykonaj samodzielnie zadanie egzaminacyjne. Przestrzegaj zasad bezpieczeństwa i organizacji pracy.
8. Jeżeli w zadaniu egzaminacyjnym występuje polecenie „zgłoś gotowość do oceny przez podniesienie ręki”, to zastosuj się do polecenia i poczekaj na decyzję przewodniczącego zespołu nadzorującego.
9. Po zakończeniu wykonania zadania pozostaw rezultaty oraz arkusz egzaminacyjny na swoim stanowisku lub w miejscu wskazanym przez przewodniczącego zespołu nadzorującego.
10. Po uzyskaniu zgody zespołu nadzorującego możesz opuścić salę/miejsce przeprowadzania egzaminu.

Powodzenia!

* w przypadku braku numeru PESEL – seria i numer paszportu lub innego dokumentu potwierdzającego tożsamość

Zadanie egzaminacyjne

Pobierz wycisk anatomiczny żuchwy oraz przeprowadź prezentację szczotkowania zębów metodą zmodyfikowaną Bassa i użycia nici dentystycznej Super Floss na modelu zębowym z założonym aparatem ortodontycznym stałym.

Przygotuj 2 litry 3% roztworu środka dezynfekcyjnego Omnisept Plus w wanience dezynfekcyjnej do narzędzi dużych. Uzupełnij druk *Metryczka na wanienkę z roztworem środka dezynfekcyjnego do narzędzi dużych*. Do sporządzenia roztworu wykorzystaj *Ulotkę koncentratu środka dezynfekcyjnego Omnisept Plus* zamieszczoną w arkuszu.

Na podstawie *Polecień lekarza dentysty*, informacji zawartych w *Ulotce masy wyciskowej oraz Ortodontycznej Karty Pacjenta* przygotuj stanowisko pracy higienistki stomatologicznej do planowanego zabiegu. Skompletuj niezbędne materiały, narzędzia, sprzęt oraz środki ochrony indywidualnej. Przygotuj w kubku jednorazowym wodę do zarobienia masy wyciskowej.

UWAGA - Stanowisko przygotowane do pracy zgłoś przez podniesienie ręki. Po uzyskaniu zgody Przewodniczącego ZN i w obecności egzaminatora przygotuj masę wyciskową alginatową, umieść ją na łyżce wyciskowej i pobierz wycisk na modelu. Gotowy wycisk przygotuj do transportu do pracowni techniki dentystycznej. Następnie przejdź do STANOWISKA POKAZU i zaprezentuj sposób szczotkowania zębów oraz użycia nici dentystycznej.

Uporządkuj stanowisko pracy. Wszystkie materiały i narzędzia traktuj jako zakaźne.

Wypełnij *Wkładkę do Ortodontycznej Karty Pacjenta* oraz ustal i zapisz *Zalecenia dietetyczne i higienizacyjne po założeniu aparatu ortodontycznego stałego*. Arkusz pozostaw na biurku do oceny.

Podpisuj się swoim numerem PESEL. Za datę zabiegu przyjmij datę egzaminu.

Wszystkie formularze do wypełnienia znajdują się w arkuszu egzaminacyjnym.

Wykonując zadanie, przestrzegaj zasad ochrony środowiska, bezpieczeństwa, higieny i ergonomii pracy.

Czas przeznaczony na wykonanie zadania wynosi 150 minut.

Ocenie podlegać będzie 6 rezultatów:

- stanowisko higienistki przygotowane do pracy,
- Metryczka na wanienkę z roztworem środka dezynfekcyjnego do narzędzi dużych,
- Wkładka do Ortodontycznej Karty Pacjenta,
- Zalecenia dietetyczne po założeniu aparatu ortodontycznego stałego,
- Zalecenia higienizacyjne po założeniu aparatu ortodontycznego stałego,
- uporządkowane stanowisko pracy po zabiegu

oraz

przebieg czynności związanych ze sporządzeniem masy wyciskowej, pobraniem wycisku na modelu zębowym i przygotowaniem wycisku do transportu oraz prezentacją szczotkowania zębów metodą zmodyfikowaną Bassa i użyciem nici Super Floss na modelu z założonym aparatem ortodontycznym stałym.

Ulotka koncentratu środka dezynfekcyjnego Omnisept Plus

Koncentrat do dezynfekcji Omnisept Plus nadaje się do czyszczenia instrumentów i narzędzi w gabinecie stomatologicznym. Preparat nadaje się również do stosowania w myjkach ultradźwiękowych.

Omnisept PLUS doskonale radzi sobie z unieszkodliwieniem wirusów osłonkowych (HBV, HIV, BVDV, HCV, vakzinia, noro) i bezosłonkowych (adeno i polio).

Produkt nie zawiera aldehydu i fenolu. Cechuje go również niska alkaliczność (pH 11). Środek gwarantuje szybkie działanie już przy zastosowaniu najmniejszego stężenia.

Czas ekspozycji wynosi:

- ✓ 1% - 60 min
- ✓ 2% - 30 min
- ✓ 3% - 15 min

Należy unikać kontaktu z oczami. Opakowanie zawiera 1 l koncentratu.

Metryczka na wanienkę z roztworem środka dezynfekcyjnego do narzędzi dużych

Obliczenie ilości składników roztworu dezynfekcyjnego w mililitrach:

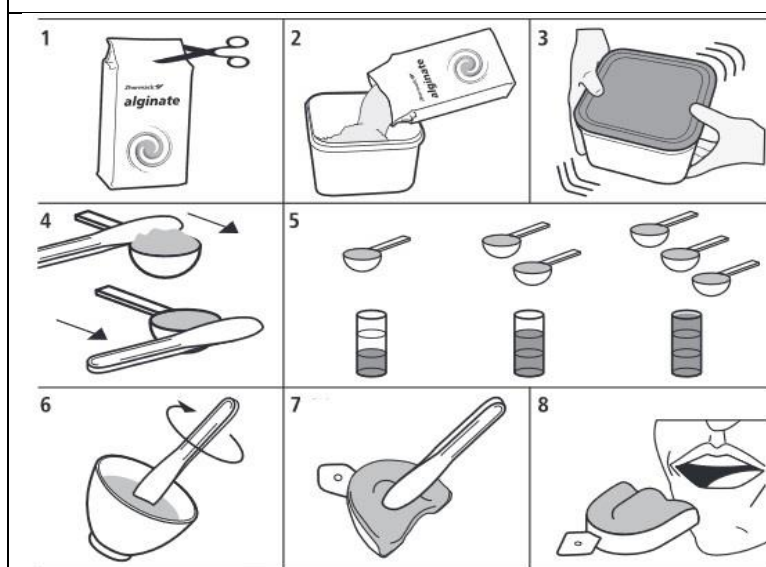
| | |
|-------------------|--|
| Ilość wody | |
| Ilość koncentratu | |
| Podpis | |

Polecenia lekarza dentysty

Proszę:

- sporządzić masę wyciskową alginatową, pobrać wycisk anatomiczny dolnego łuku zębowego oraz przygotować wycisk do transportu do pracowni techniki dentystycznej
- zaprezentować szczotkowanie przydługostowej powierzchni zębów nad zamkami aparatu metodą zmodyfikowaną Bassa oraz użycie nici Super Floss wokół zamków i w przestrzeni międzyzębowej na modelu zębowym, na którym jest założony aparat ortodontyczny stały
- przekazać zalecenia dietetyczne i higienizacyjne po założeniu aparatu ortodontycznego stałego w formie pisemnej

Ulotka masy wyciskowej



Masa alginatowa – KROMOPAN 100

Wymieszać energicznie proszek z wodą

Przy wykonywaniu czynności opierać się na chromatycznym wskaźniku fazy, który upewnia o odpowiednim punkcie mieszania Kromopanu

- fioletowy = mieszanie
- różowy = nakładanie na łyżkę wyciskową
- biały = umieszczanie w jamie ustnej

Wycisk może zachować doskonale parametry nawet do 100 godzin, jeśli jest przechowywany w zamkniętej torebce. Nie należy trzymać wycisku na powietrzu ani w wodzie.

Wycisk wypłukać, otrząsnąć, zdezynfekować, wypłukać a następnie odlać model.

KROMOPAN nie wymaga żadnego, przed użyciem przygotowania. Proszek przechowywać w pojemnikach dobrze zamkniętych w miejscach suchych i chłodnych.

Wkładka do Ortodontycznej Karty Pacjenta

| <i>Data</i> | <i>Zabiegi terapeutyczne i profilaktyczne, uwagi, zalecenia</i> | <i>Podpis</i> |
|--------------|---|--|
| <p>.....</p> | <p>.....</p> <p>.....</p> <p>.....</p> <p>.....</p> <p>.....</p> <p>.....</p> | <p>.....</p> <p align="center">Higienistka stomatologiczna</p> |

**ZALECENIA DIETETYCZNE
PO ZAŁOŻENIU APARATU ORTODONTYCZNEGO STAŁEGO**

PRODUKTY PRZECIWWSKAZANE

| | | | |
|--------------------------|--------------------------|------------------|--------------------------|
| lody | <input type="checkbox"/> | ser żółty | <input type="checkbox"/> |
| gumy do żucia | <input type="checkbox"/> | pistacje | <input type="checkbox"/> |
| starta marchewka | <input type="checkbox"/> | banany | <input type="checkbox"/> |
| cukierki krówki | <input type="checkbox"/> | owoce pestkowe | <input type="checkbox"/> |
| gotowane buraki czerwone | <input type="checkbox"/> | jabłka w całości | <input type="checkbox"/> |

*** właściwe należy zaznaczyć X**

**ZALECENIA HIGIENIZACYJNE
PO ZAŁOŻENIU APARATU ORTODONTYCZNEGO STAŁEGO**

Opis szczotkowania zębów, na których jest założony aparat ortodontyczny stały, metodą roll:

.....

.....

.....

.....

.....

.....

.....

.....

.....

.....

Rodzaj pasty do zębów

Rodzaj szczoteczki manualnej do powierzchni zębów z zamkami ortodontycznymi

Rodzaj włosia szczoteczki manualnej do zębów stosowanej w metodzie roll do powierzchni zębów bez aparatu ortodontycznego

Środki pomocnicze do oczyszczania zamków, ligatur oraz przestrzeni międzyzębowych

Częstotliwość mycia zębów

