

Nazwa kwalifikacji: **Wykonywanie i dobieranie przedmiotów ortopedycznych oraz środków pomocniczych**

Oznaczenie kwalifikacji: **MED.11**

Numer zadania: **01**

Wersja arkusza: **SG**

Wypełnia zdający

Numer PESEL zdającego*

--	--	--	--	--	--	--	--	--	--	--	--	--	--	--	--	--	--	--	--

Miejsce na naklejkę z numerem
PESEL i z kodem ośrodka

Czas trwania egzaminu: **240** minut.

MED.11-01-22.01-SG

EGZAMIN ZAWODOWY

Rok 2022

CZĘŚĆ PRAKTYCZNA

**PODSTAWA PROGRAMOWA
2019**

Instrukcja dla zdającego

1. Na pierwszej stronie arkusza egzaminacyjnego wpisz w oznaczonym miejscu swój numer PESEL i naklej naklejkę z numerem PESEL i z kodem ośrodka.
2. Na KARCIE OCENY w oznaczonym miejscu przyklej naklejkę z numerem PESEL oraz wpisz:
 - swój numer PESEL*,
 - oznaczenie kwalifikacji,
 - numer zadania,
 - numer stanowiska.
3. KARTĘ OCENY przełącz zespołowi nadzorującemu.
4. Sprawdź, czy arkusz egzaminacyjny zawiera 8 stron i nie zawiera błędów. Ewentualny brak stron lub inne usterki zgłoś przez podniesienie ręki przewodniczącemu zespołu nadzorującego.
5. Zapoznaj się z treścią zadania oraz stanowiskiem egzaminacyjnym. Masz na to 10 minut. Czas ten nie jest wliczany do czasu trwania egzaminu.
6. Czas rozpoczęcia i zakończenia pracy zapisze w widocznym miejscu przewodniczący zespołu nadzorującego.
7. Wykonaj samodzielnie zadanie egzaminacyjne. Przestrzegaj zasad bezpieczeństwa i organizacji pracy.
8. Jeżeli w zadaniu egzaminacyjnym występuje polecenie „zgłoś gotowość do oceny przez podniesienie ręki”, to zastosuj się do polecenia i poczekaj na decyzję przewodniczącego zespołu nadzorującego.
9. Po zakończeniu wykonania zadania pozostaw rezultaty oraz arkusz egzaminacyjny na swoim stanowisku lub w miejscu wskazanym przez przewodniczącego zespołu nadzorującego.
10. Po uzyskaniu zgody zespołu nadzorującego możesz opuścić salę/miejsce przeprowadzania egzaminu.

Powodzenia!

* w przypadku braku numeru PESEL – seria i numer paszportu lub innego dokumentu potwierdzającego tożsamość

Zadanie egzaminacyjne

Do zakładu ortopedycznego zgłosił się pacjent ze zleceniem na wykonanie gorsetu Jewetta metodą na manekinie przestrzennym.

Wykonaj ramę tylną gorsetu Jewetta, zgodnie z zamieszczoną dokumentacją konstrukcyjną, wykorzystując:

- rysunki poglądowe gorsetu Jewetta (rysunki: 1, 2, 3),
- rysunki poglądowe ramy tylnej (rysunki: 4, 5, 6),
- opis ramy tylnej gorsetu Jewetta,
- rysunki wykonawcze ramy (rysunki: 7, 8, 9),
- procedurę wykonania ramy tylnej do gorsetu Jewetta.

Nanieś i opisz w *Karcie miar* pomiary niezbędne do wykonania zleconego gorsetu.

Sporządź i zapisz *Wykaz narzędzi i urządzeń niezbędnych do wykonania gorsetu Jewetta*.

Zakończenie prac związanych z wykonaniem metalowej ramy przed obszyciem zgłoś *Przewodniczącemu ZN* przez podniesienie ręki.

Do wykonania zadania wykorzystaj materiały, narzędzia i sprzęt zgromadzony na stanowisku egzaminacyjnym.

Uporządkuj stanowisko pracy po wykonaniu zadania.

Wszystkie potrzebne do wypełnienia formularze i druki znajdują się w arkuszu.

Podczas wykonywania zadania przestrzegaj zasad bezpieczeństwa i higieny pracy oraz ergonomii pracy. Arkusz egzaminacyjny i gotowy wyrób do oceny pozostaw na stanowisku egzaminacyjnym.

Czas przeznaczony na wykonanie zadania wynosi 240 minut.

Ocenie podlegać będą 3 rezultaty:

- rama tylna gorsetu Jewetta wykonana zgodnie z dokumentacją konstrukcyjną,
 - Karta miar,
 - wykaz narzędzi i urządzeń niezbędnych do wykonania gorsetu Jewetta
- oraz
przebieg wykonania ramy tylnej.

Rysunki poglądowe gorsetu Jewetta



Rysunek 1.



Rysunek 2.



Rysunek 3.

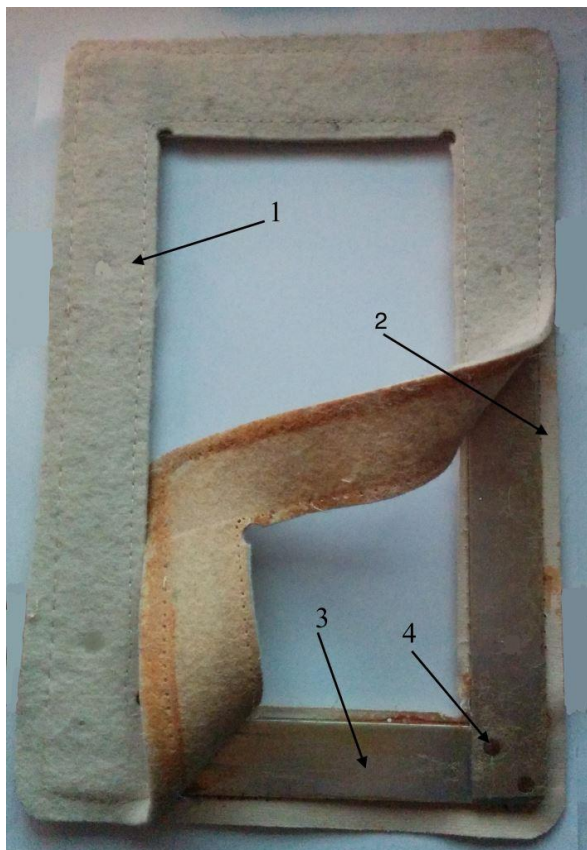
Rysunki poglądowe ramy tylnej



Rysunek 4. Strona wierzchnia



Rysunek 5. Strona spodnia



- 1 - filc
- 2 - ekoskóra
- 3 - metalowy płaskownik
- 4 - nit

Rysunek 6. Warstwy ramy

Opis ramy tylnej gorsetu Jewetta

Zastosowanie

Gorset Jewetta działa na zasadzie, *trzech punktów oparcia* Andry'ego, stabilizuje chorego w płaszczyźnie strzałkowej (przednio-tylnej), koryguje kifozę (zwłaszcza dzieci) i pogłębia fizjologiczną lordozę lędźwiową. Stosuje się go do odciążenia przez przeprost w złamaniach kompresyjnych, urazowych i patologicznych kręgosłupa przy procesach zapalnych bądź nowotworowych. Zapewnia on stosunkowo dobrą stabilizację boczną, ale nie daje unieruchomienia.

Charakterystyka

Gorset Jewetta zbudowany jest z dwóch ram duraluminiowych – przedniej i tylnej, połączonych czterema bocznymi paskami. Rama tylna jest elementem stabilizującym odcinek lędźwiowy kręgosłupa.

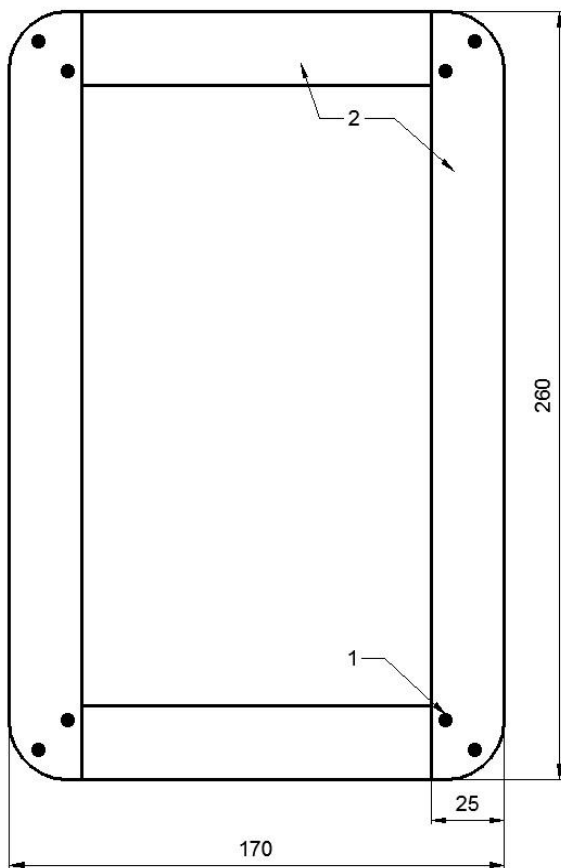
Rama tylna wykonana jest z czterech duraluminiowych płaskowników, które na całej powierzchni od strony pacjenta wyścielone są filcem. Strona wierzchnia ramy wykończona jest ekoskórą.

Metalowe elementy ramy poziome z pionowymi są połączone 8 nitami.

Metoda wykonania: obróbka ręczna i maszynowa.

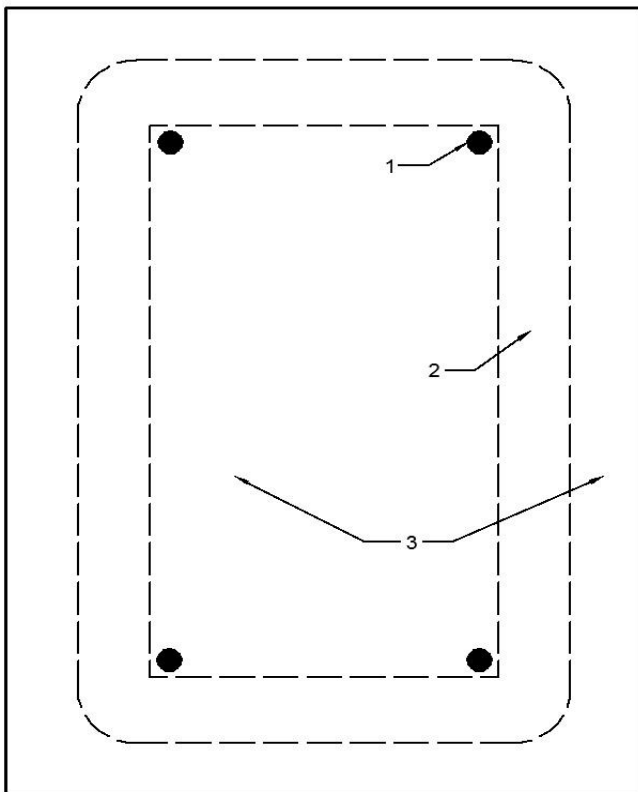
Łączenie części ramy: nitowanie, klejenie i szycie.

Rysunki wykonawcze ramy tylnej



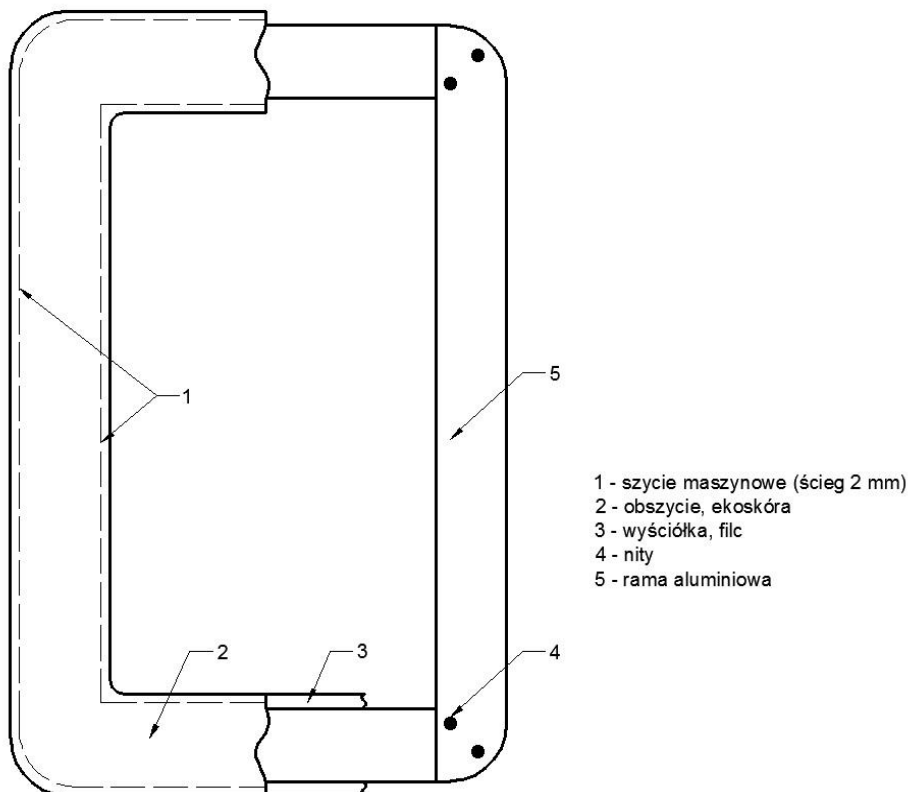
1 - nity
2 - płaskownik aluminiowy

Rysunek 7. Rama aluminiowa



1 - zaznaczone punkty na ekoskórze
2 - rzut ramy aluminiowej
3 - ekoskóra

Rysunek 8. Dopasowanie elementów ramy

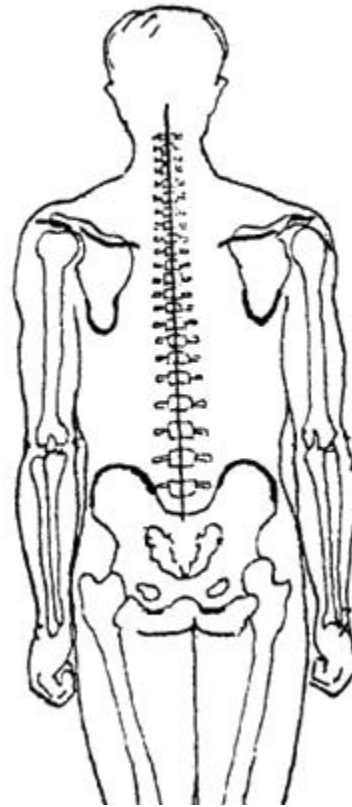
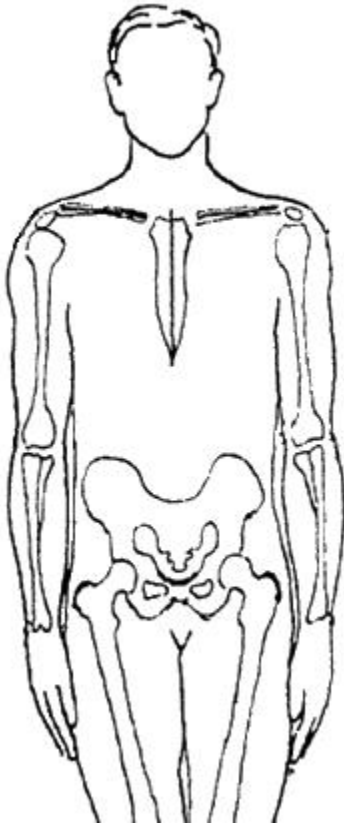


Rysunek 9. Rama z obszyciem

Procedura wykonania ramy tylnej do gorsetu Jewetta

1. Wymierzyć i wytrasować linie pomiarowe na metalowym płaskowniku.
2. Odciąć wymierzone odcinki płaskownika.
3. Zaokrąglić kąty proste na odciętych płaskownikach.
4. Krawędzie płaskowników oszlifować.
5. Połączyć nitami krótsze odcinki z dłuższymi odcinkami płaskowników. Każde łączenie wykonać za pomocą 2 nitów (rysunek 7.).
6. Krawędzie płaskowników ponownie oszlifować.
7. Przygotować szablon z tektury do wykonania obszycia (forma prostokąta z zapasem na szwy i brzegi około 30 mm z każdej strony).
8. Wykroić elementy obszycia (1 element z filcu i 1 element z ekoskóry).
9. Ułożyć metalową ramę na filcu i przykryć ekoskórą, dopasowując elementy ze sobą.
10. Zaznaczyć ołówkiem na ekoskórze 4 punkty znajdujące się w wewnętrznych kątach ramy (rysunek 8.).
11. Wyjąć metalową ramę i skleić w środku ekoskórę z filcem tak, aby warstwy nie mogły przesuwać się względem siebie.
12. Zaznaczone punkty na ekoskórze połączyć delikatną linią prostą, używając miękkiego ołówka.
13. Zszyć pokrycie maszynowo, po narysowanej linii, ścięciem zwykłym 2,5 mm.
14. Włożyć metalową ramę między warstwy obszycia i sprawdzić dopasowanie.
15. W poszyciu wybić 4 otwory ok. \varnothing 8 mm w miejscu wcześniej zaznaczonych punktów (na poziomie wewnętrznych kątów ramy).
16. Wyciąć środkową, zbędną część warstw poszycia, tnąc nożem szewskim wzdłuż wewnętrznych (zszytych) brzegów ramy, zostawiając ok. 5 ÷ 8 mm zapasu.
17. Włożyć metalową ramę między warstwy obszycia i punktowo skleić.
18. Obszyć maszynowo zewnętrzne krawędzie ramy.
19. Nadmiar naddatków ścinać, pozostawiając wokół brzegu zapas ok. 8 mm.

Karta miar



Wysokości:

- A -
- B -
- C -

Szerokości/odległości:

- 1 -
- 2 -
- 3 -

Obwód:

- a -

Wykaz narzędzi i urządzeń niezbędnych do wykonania gorsetu Jewetta

A large rectangular area containing numerous horizontal dotted lines, intended for listing tools and equipment.

