

EGZAMIN ZAWODOWY Rok 2026 ZASADY OCENIANIA I KARTY OCENY

*Arkusz zawiera informacje prawnie chronione
do momentu rozpoczęcia egzaminu*

Nazwa kwalifikacji: **Wykonywanie i dobieranie przedmiotów ortopedycznych oraz środków pomocniczych**
 Oznaczenie arkusza: **MED.11-01-26.01-SG**
 Symbol kwalifikacji: **MED.11**
 Numer zadania: **01**
 Wersja arkusza: **SG**

**PODSTAWA PROGRAMOWA
2019**

Wypełnia egzaminator

Kod ośrodka –

Kod egzaminatora

Data egzaminu
Dzień Miesiąc Rok

Godzina rozpoczęcia egzaminu :

Numer PESEL zdającego*										Numer stanowiska**		

* w przypadku braku numeru PESEL – seria i numer paszportu lub innego dokumentu potwierdzającego tożsamość

** na podstawie danych wpisanych przez zdającego na pierwszej stronie arkusza egzaminacyjnego

Egzaminatorze!

- Oceniaj prace zdających rzetelnie i z zaangażowaniem. Dokumentuj wyniki oceny.
- Stosuj przyjęte zasady oceniania w sposób obiektywny.
- Jeżeli zdający, wykonując zadanie egzaminacyjne, uzyskuje inne rezultaty albo pożądane rezultaty uzyskuje w inny sposób niż uwzględniony w zasadach oceniania lub przedstawia nietypowe rozwiązanie, ale zgodnie ze sztuką w zawodzie, to nadal oceniaj zgodnie z kryteriami zawartymi w zasadach oceniania. Informacje o tym, że zasady oceniania nie przewidują zaistniałej sytuacji, przekaż niezwłocznie w formie pisemnej notatki do Przewodniczącego Zespołu Egzaminacyjnego z prośbą o przekazanie jej do Okręgowej Komisji Egzaminacyjnej. Notatka może być sporządzona odręcznie w trybie roboczym.
- Informuj przewodniczącego zespołu nadzorującego o wszystkich nieprawidłowościach zaistniałych w trakcie egzaminu, w tym w szczególności o naruszeniach przepisów bezpieczeństwa i higieny pracy i o podejrzeniach niesamodzielności w wykonaniu zadania przez zdającego.

Numer
stanowiska

Egzaminator wpisuje **T**,
jeżeli zdający spełnił
kryterium albo **N**, jeżeli
nie spełnił

Elementy podlegające ocenie/kryteria oceny

Rezultat 1: Szablony części paska nadkolanowego

Uwaga. Zdający powinien zgłosić egzaminatorowi zakończenie czynności związanych z wykonaniem szablonów. Zwymiarowane szablony do oceny kryteriów R.1.1- R.1.8 są zamieszczone na Rysunkach 1-3.

1	Długość szablonu części głównej paska nadkolanowego wynosi 540 mm (±5 mm)						
2	Długość szablonu części głównej paska nadkolanowego od przedniej krawędzi do końca podcięcia wynosi 195 mm (±5 mm)						
3	Szerokość szablonu części głównej paska nadkolanowego w najszerszym miejscu wynosi 50 mm (±5 mm)						
4	Szerokość szablonu części głównej paska nadkolanowego w najwęższym miejscu wynosi 20 mm (±5 mm)						
5	Długość szablonu paska do połączenia z lejem wynosi 130 mm (±5 mm)						
6	Szerokość szablonu paska do połączenia z lejem wynosi 35 mm (±5 mm)						
7	Długość szablonu paska mocującego klamrę wynosi 80 mm (±5 mm)						
8	Szerokość szablonu paska mocującego klamrę wynosi 20 mm (±5 mm)						
9	Szablony są wykonane starannie, nie są porwane						
10	Szablony są czyste						

Numer
stanowiska

Rezultat 2: Pasek nadkolanowy

Uwaga. Egzaminator do oceny kryteriów R.2.1- R.2.6 powinien posłużyć się Rysunkami i Ilustracją zamieszczonymi na końcu zasad oceniania.

1	Pasek ma 10 otworów do zapięcia klamry (Rysunek 4)								
2	Na części głównej paska nadkolanowego naszyte są dwa paski do połączenia z lejem (Rysunek 6)								
3	Na każdym pasku do połączenia z lejem znajduje się otwór na guzik ortopedyczny wielkości Ø5 (Rysunek 5)								
4	Do paska nadkolanowego przynitowany jest pasek z klamrą (Ilustracja 1)								
5	Na pasku mocującym klamrę osadzona jest ramka (Ilustracja 1)								
6	Klamra nie wystaje poza brzeg paska nadkolanowego (Ilustracja 1)								
7	Klamra zapina się z przeciwległym końcem paska nadkolanowego								
8	Pasek mocujący klamrę nie zachodzi na pasek do połączenia z lejem								
9	Szew maszynowy jest mocny i trwały								
10	Szew maszynowy jest wystebnowany równoległe do krawędzi paska								

Numer
stanowiska

Rezultat 3: Schemat blokowy wykonania protezy podudzia z żywicy epoksydowej z lejem PTB*Uwaga. Dopuszcza się stosowanie innych zapisów poprawnych merytorycznie*

Zapisane:

1	analiza dokumentacji, wywiad z pacjentem						
2	pobranie miary						
3	wykonanie negatywu						
4	wykonanie pozytywu						
5	wykonanie wkładki/wkładu wewnętrznego						
6	wylanie lejka z żywicy epoksydowej						
7	wybicie gipsu, obrobienie lejka						
8	złożenie/montaż protezy						
9	przymiarka						
10	odbiór protezy z instrukcją eksploatacji i konserwacji						

Numer
stanowiska

Przebieg 1: Wykonanie paska nadkolanowego

Zdający:

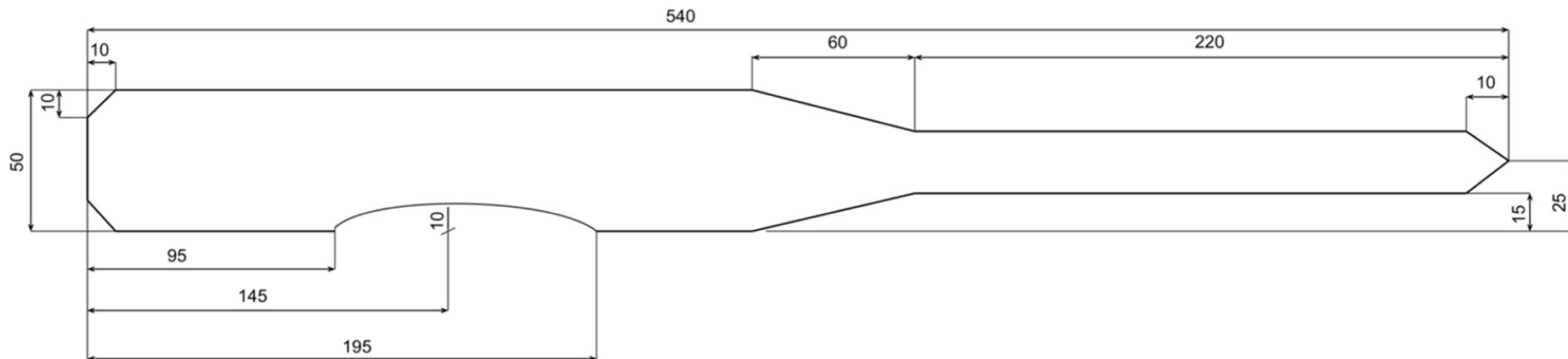
1	dokonał rozkroju elementów paska na stole krojczym								
2	zaznaczył rajflem linie wzdłuż krawędzi wszystkich części paska nadkolanowego								
3	ściął krawędzie kantociągiem								
4	wykonał otwory o wielkości $\varnothing 3$ do zapinania paska na sprzączkę								
5	wykonał kreski przy otworach na paskach do połączenia z lejem								
6	naszył maszynowo szwem łączącym zwykłym paski do połączenia z lejem na część główną paska nadkolanowego, zgodnie z <i>Rysunkiem 6</i>								
7	wzmocnił szew maszynowy poprzez ponowne przeszycie go na początku, na długości 10 mm								
8	założył ramkę do tyłu za trzpieniem klamry, zgodnie z <i>Ilustracją 1</i>								
9	zamontował nit główką od strony wierzchniej, zgodnie z <i>Ilustracją 1</i>								
10	uporządkował stanowisko po zakończonej pracy								

Egzaminator

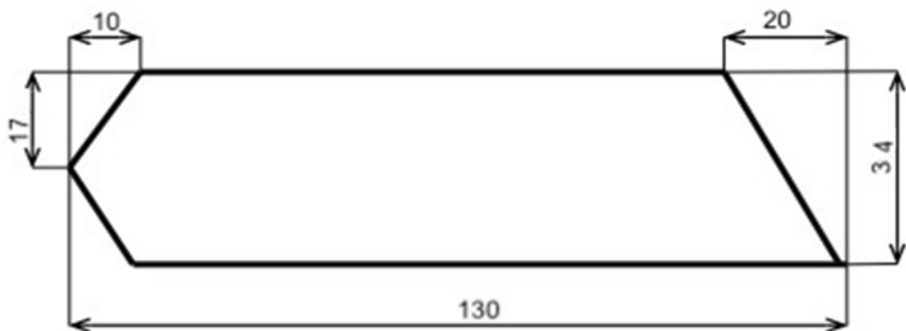
imię i nazwisko

.....

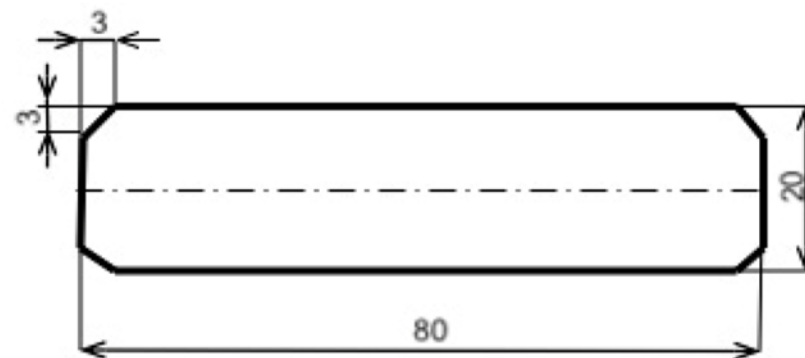
data i czytelny podpis



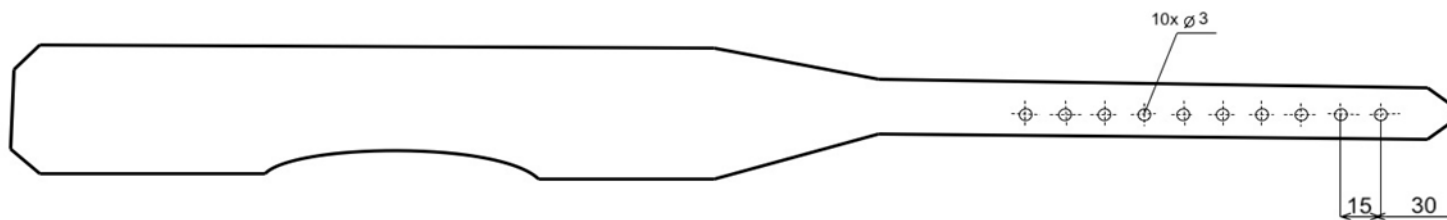
Rysunek 1. Szablon części głównej paska nadkolanowego



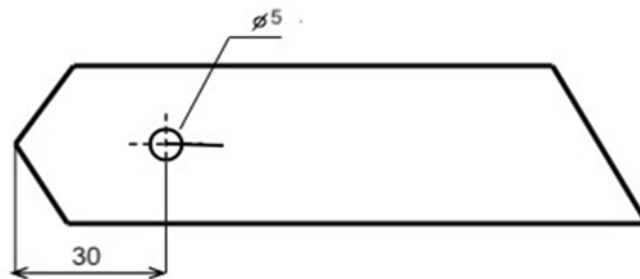
Rysunek 2. Szablon paska łączącego z lejem



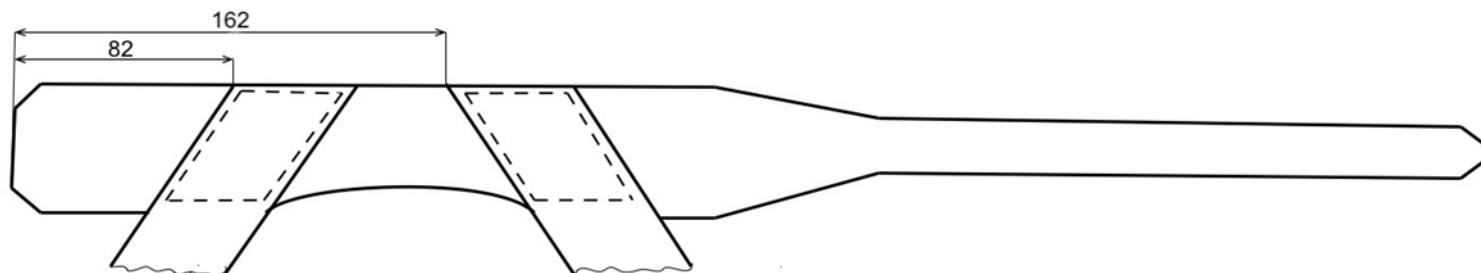
Rysunek 3. Szablon paska mocującego klamrę



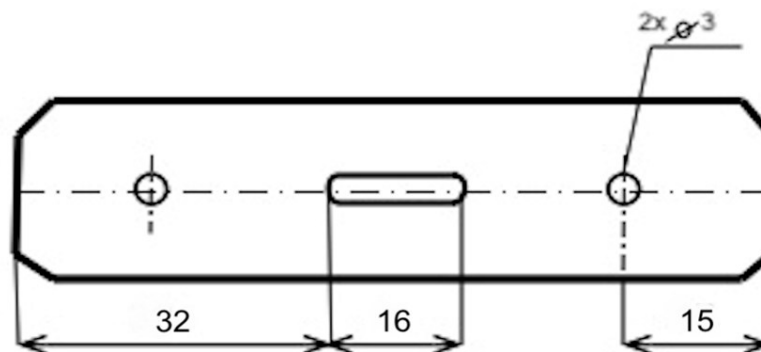
Rysunek 4. Rozmieszczenie dziurek do zapięcia klamry



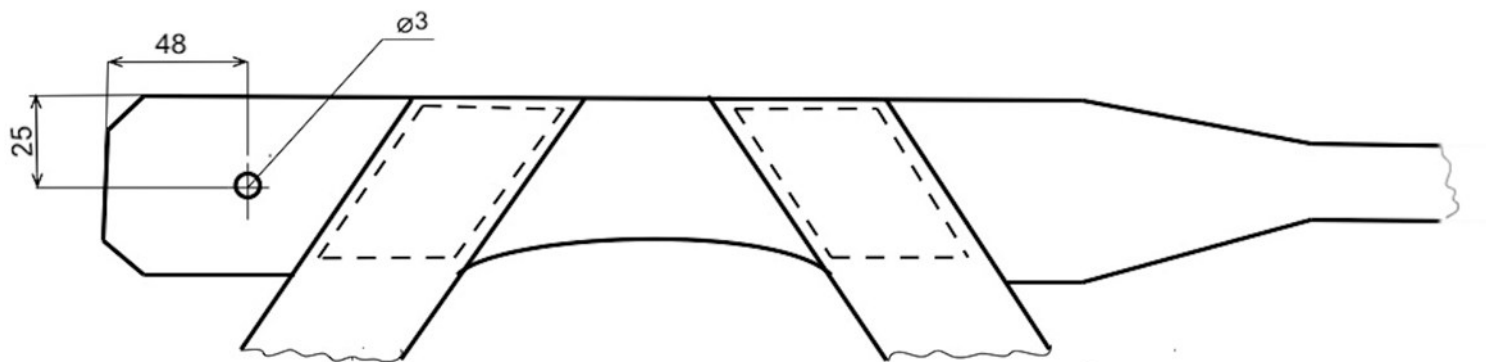
Rysunek 5. Umieszczenie otworu na guzik ortopedyczny



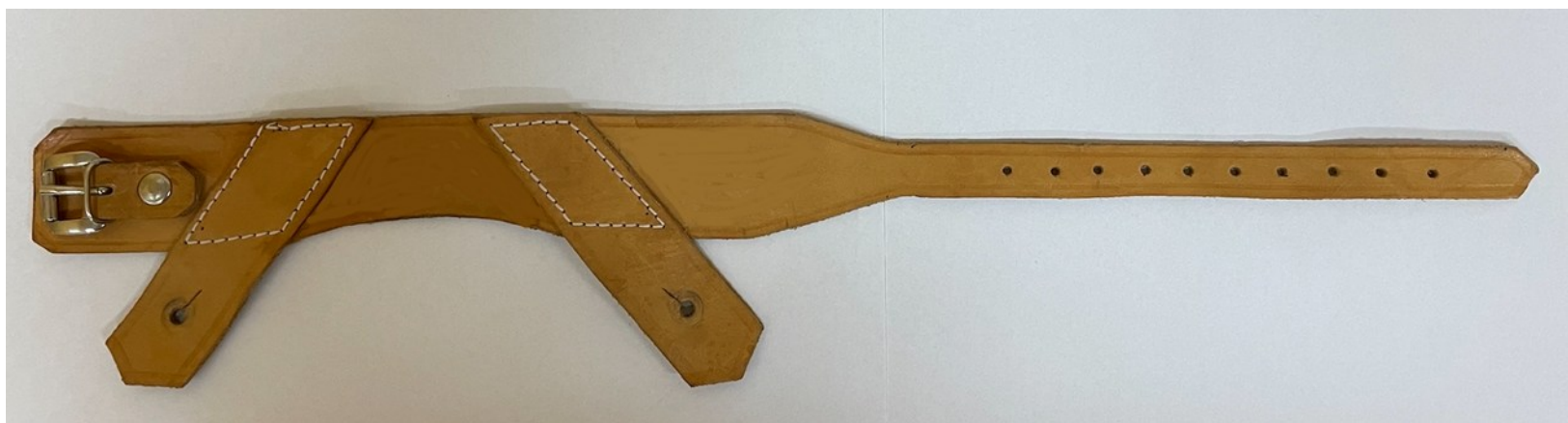
Rysunek 6. Naszyje na część główną paska nadkolanowego pasków łączących z lejem



Rysunek 7. Rozmieszczenie otworów w pasku mocującym klamrę



Rysunek 8. Umieszczenie otworu w części głównej paska nadkolanowego do połączenia z paskiem sprzączki



Ilustracja 1. Pasek nadkolanowy w rozłożeniu