

Nazwa kwalifikacji: **Przygotowywanie oraz wykonywanie prac graficznych i publikacji cyfrowych**  
Symbol kwalifikacji: **PGF.04**  
Numer zadania: **01**  
Wersja arkusza: **SG**

Wypełnia zdający

Numer PESEL zdającego\*

--	--	--	--	--	--	--	--	--	--	--	--	--	--	--	--	--	--	--	--

Numer stanowiska

--	--	--

Miejsce na naklejkę z numerem  
PESEL i z kodem ośrodka

Czas trwania egzaminu: **180** minut

PGF.04-01-26.01-SG

# EGZAMIN ZAWODOWY

## Rok 2026

### CZĘŚĆ PRAKTYCZNA

**PODSTAWA PROGRAMOWA  
2019**

#### Instrukcja dla zdającego

1. Na pierwszej stronie arkusza egzaminacyjnego wpisz w oznaczonym miejscu swój numer PESEL\*, numer stanowiska i naklej naklejkę\*\* z numerem PESEL i z kodem ośrodka.
2. Sprawdź, czy arkusz egzaminacyjny zawiera 6 stron i nie zawiera błędów. Ewentualny brak stron lub inne usterki zgłoś przez podniesienie ręki przewodniczącemu zespołu nadzorującego.
3. Zapoznaj się z treścią zadania oraz stanowiskiem egzaminacyjnym. Masz na to 10 minut. Czas ten nie jest wliczany do czasu trwania egzaminu.
4. Czas rozpoczęcia i zakończenia pracy zapisze w widocznym miejscu przewodniczący zespołu nadzorującego.
5. Wykonaj samodzielnie zadanie egzaminacyjne. Przestrzegaj zasad bezpieczeństwa i organizacji pracy.
6. Po zakończeniu wykonania zadania pozostaw arkusz egzaminacyjny z rezultatami wykonania zadania na swoim stanowisku lub w miejscu wskazanym przez przewodniczącego zespołu nadzorującego.
7. Po uzyskaniu zgody zespołu nadzorującego możesz opuścić salę/miejsce przeprowadzania egzaminu.

**Powodzenia!**

\* w przypadku braku numeru PESEL – seria i numer paszportu lub innego dokumentu potwierdzającego tożsamość

\*\* w przypadku otrzymania naklejki

## Zadanie egzaminacyjne

Na podstawie informacji zawartych w arkuszu egzaminacyjnym oraz plików z folderu **PGF.04-01-26.01-SG-materiały** umieszczonego na pulpicie komputera przygotuj ulotkę do drukowania cyfrowego.

Hasło do folderu to **Soczek123**

Zadanie wykonaj na przygotowanym stanowisku egzaminacyjnym, wyposażonym w komputer z niezbędnym oprogramowaniem. Rezultaty pracy zapisz na pulpicie komputera w folderze nazwanym swoim numerem PESEL:

- wektorowe logo jako plik otwarty oraz w formacie PDF o nazwie *logo*
- bitmapy w formacie TIFF, zachowując nazwy plików źródłowych
- projekt ulotki ze spadami jako plik otwarty z warstwami oraz w formacie PDF zapisane w plikach o nazwie *ulotka*
- impozycję ulotki zapisaną w formacie PDF pod nazwą *impozycja*

Folder nazwany swoim numerem PESEL (zawierający pliki z wszystkimi rezultatami), nagraj na płytę CD/DVD. Po zakończeniu pracy zgłoś przez podniesienie ręki chęć sprawdzenia nagranej przez siebie płyty na wyznaczonym do tego stanowisku. Po uzyskaniu zgody przewodniczącego Zespołu Nadzorującego podejdź do stanowiska i sprawdź jakość nagrania poprzez otwarcie każdego pliku nagranych na płytę. W przypadku negatywnego wyniku pierwszej próby sprawdzenia masz możliwość ponownego nagrania płyty CD/DVD i sprawdzenia jakości nagrania. Sprawdzoną płytę opisz swoim numerem PESEL i pozostaw wraz z arkuszem egzaminacyjnym na swoim stanowisku.

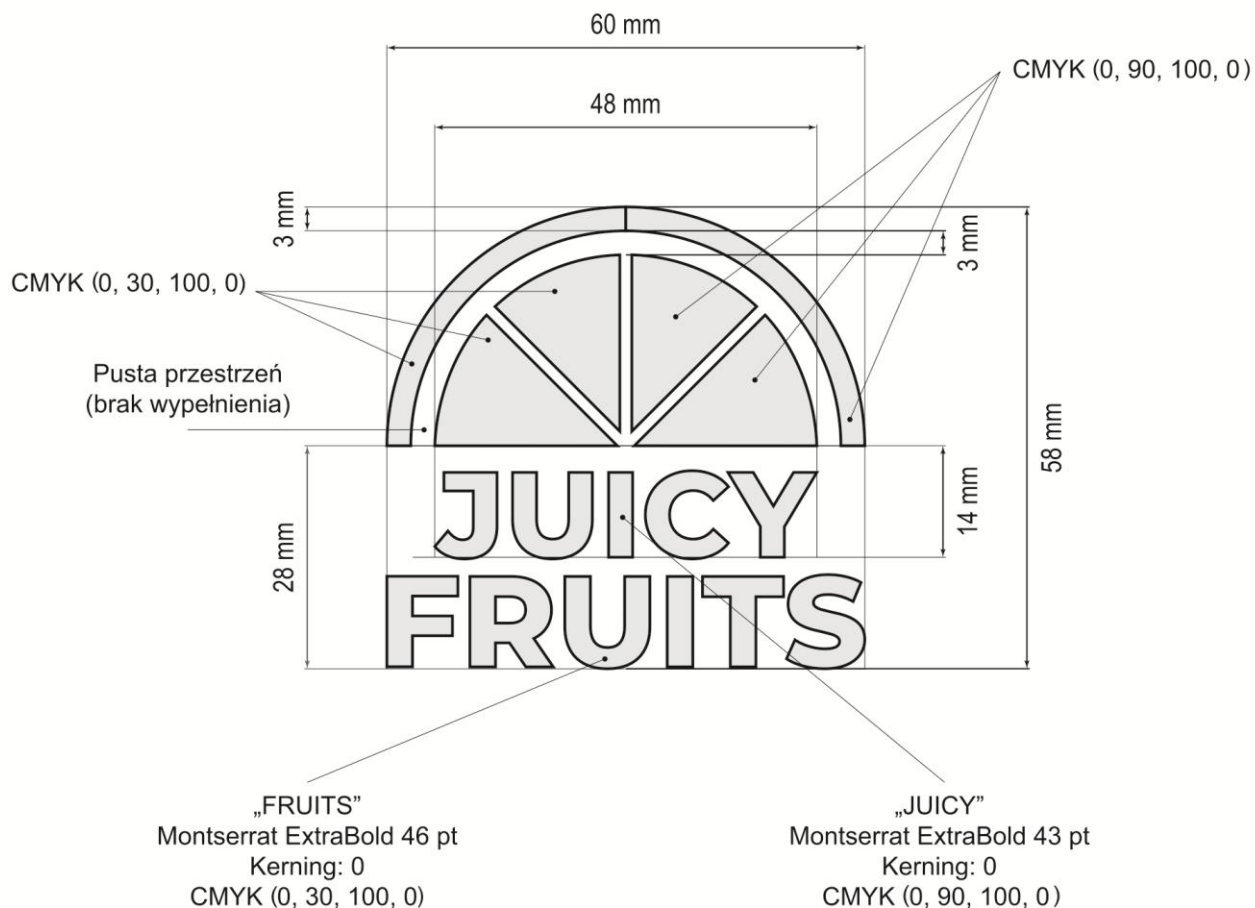
### Wytyczne dotyczące przygotowania projektu

<p><i>logo</i></p>	<ul style="list-style-type: none"> <li>– wykonaj wektorowe logo</li> <li>– projekt przygotuj zgodnie ze szkicem konstrukcji znaku graficznego umieszczonym na rysunku 1</li> <li>– logo wypełnia całą powierzchnię obszaru roboczego (60 × 58 mm)</li> <li>– logo zapisz pod nazwą <i>logo</i>:             <ul style="list-style-type: none"> <li>• w formacie PDF</li> <li>• w pliku otwartym używanej aplikacji</li> </ul> </li> <li>– kopię pliku zapisz pod nazwą <i>logo_kopia</i> dla pakietu Adobe w wersji CS6 lub dla programu CorelDRAW w wersji 17.0</li> </ul>
<p><i>foto_1</i> <i>foto_2</i> <i>foto_3</i> <i>foto_4</i></p>	<ul style="list-style-type: none"> <li>– wykorzystaj pliki <i>foto_1.jpg</i>, <i>foto_2.jpg</i>, <i>foto_3.jpg</i>, <i>foto_4.jpg</i>, które znajdują się w folderze <b>PGF.04-01-26.01-SG-materiały</b> umieszczonym na pulpicie komputera</li> <li>– wykonaj kadrowanie i wszystkie bitmapy przygotuj bez zniekształceń w rozmiarze 55 mm x 55 mm</li> <li>– rozdzielczość 300 ppi</li> <li>– tryb kolorów CMYK</li> <li>– bitmapy zapisz w formacie TIFF</li> </ul>
<p><i>foto_5</i></p>	<ul style="list-style-type: none"> <li>– wykorzystaj plik <i>foto_5.jpg</i>, który znajduje się w folderze <b>PGF.04-01-26.01-SG-materiały</b> umieszczonym na pulpicie komputera</li> <li>– usuń tło z pliku <i>foto_5.jpg</i> - prawidłowa selekcja (płynny przebieg linii konturowej, brak ubytków na krawędziach obiektów oraz pozostałości tła)</li> <li>– wykonaj kadrowanie i przygotuj bitmapę bez zniekształceń w rozmiarze 52,5 mm x 45 mm</li> <li>– rozdzielczość 300 ppi</li> <li>– tryb kolorów CMYK</li> <li>– zapisz plik w formacie TIFF z zachowaniem przezroczystości</li> </ul>
<p><i>tło_1</i></p>	<ul style="list-style-type: none"> <li>– wykorzystaj plik <i>tło_1.jpg</i>, który znajduje się w folderze <b>PGF.04-01-26.01-SG-materiały</b> umieszczonym na pulpicie komputera</li> <li>– obróć obraz o 90 stopni zgodnie z ruchem wskazówek zegara</li> <li>– przeprowadź korekcję tonalną za pomocą warstwy dopasowania: maksymalnie zmniejsz nasycenie obrazu, rozjaśnij obraz o 50%</li> <li>– wykonaj kadrowanie, bitmapę przygotuj w rozmiarze 144 mm x 204 mm</li> <li>– rozdzielczość 300 ppi</li> <li>– tryb kolorów CMYK</li> <li>– zapisz plik z zachowaniem warstw w formacie aplikacji, w której został wykonany</li> </ul>
<p><i>ulotka</i></p>	<ul style="list-style-type: none"> <li>– wykonaj projekt ulotki zgodnie ze szkicami umieszczonymi na <i>rysunku 2</i> i <i>rysunku 3</i></li> <li>– umieść tekst z pliku <i>tekst.docx</i> znajdującego się w folderze <b>PGF.04-01-26.01-SG-materiały</b> umieszczonym na pulpicie komputera</li> <li>– umieść w projekcie ilustracje w rozdzielczości 300 ppi</li> <li>– wykonany projekt ulotki zapisz pod nazwą <i>ulotka</i> w pliku otwartym i w formacie PDF w jakości drukarskiej CMYK, 300 ppi, spady: 2 mm, bez znaczników drukarskich</li> <li>– kopię pliku zapisz pod nazwą <i>ulotka_kopia</i> dla pakietu Adobe w wersji CS6 lub dla programu CorelDRAW w wersji 17.0</li> <li>– awers oraz rewers zapisz w jednym pliku</li> </ul>
<p><i>impozycja</i></p>	<ul style="list-style-type: none"> <li>– wykonaj ekonomiczną impozycję obu stron ulotki z przeznaczeniem do drukowania cyfrowego na arkuszu formatu SRA3</li> <li>– na impozycji uwzględnij wyłącznie linie cięcia</li> <li>– plik impozycji zapisz jako <i>impozycja</i> w formacie PDF</li> </ul>

**Czas przeznaczony na wykonanie zadania wynosi 180 minut.**

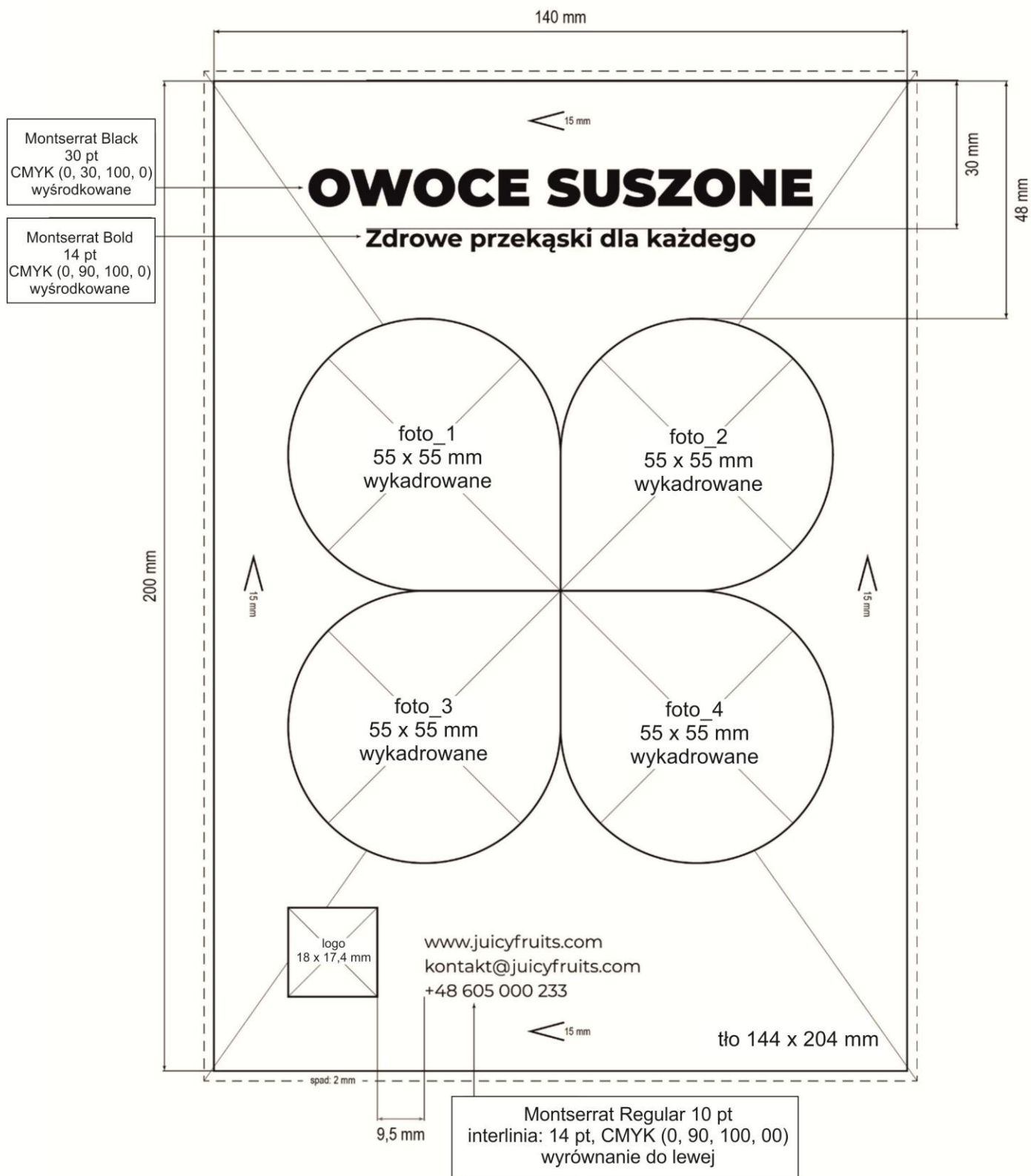
**Ocenię będzie podlegać 5 rezultatów:**

- wektorowe logo
- bitmapy
- projekt ulotki – awers
- projekt ulotki – rewers
- plik PDF i impozycja ulotki.

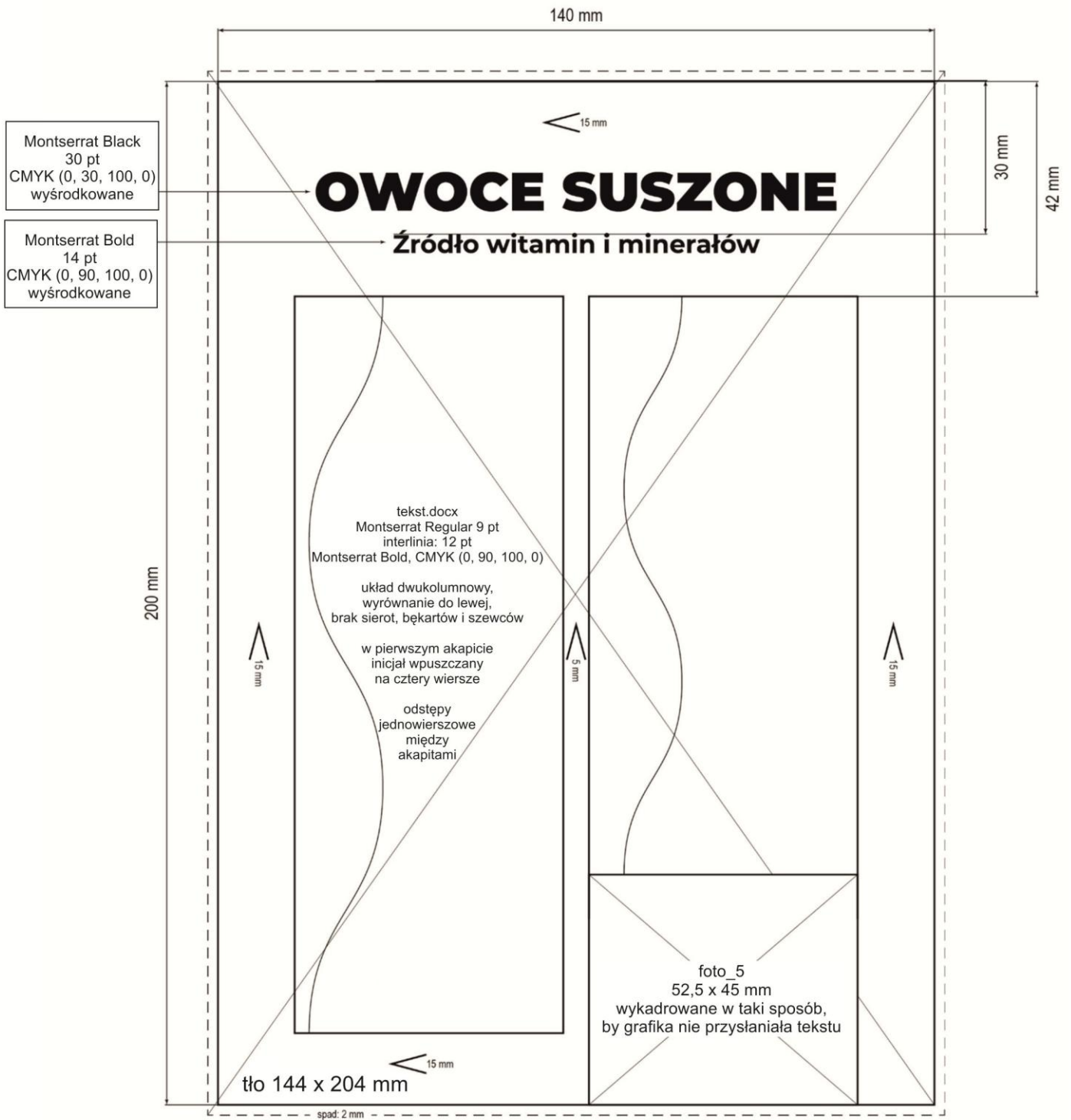


Uwaga: elementy kompozycji posiadają wyłącznie wypełnienie, brak obrysu.

**Rysunek 1. Szkic logo**



**Rysunek 2. Szkic pierwszej strony ulotki**



**Rysunek 3. Szkic drugiej strony ulotki**



