

Nazwa kwalifikacji: **Zakładanie i prowadzenie upraw ogrodniczych**

Oznaczenie kwalifikacji: **R.05**

Wersja arkusza: **X**

*Arkusz zawiera informacje prawnie chronione
do momentu rozpoczęcia egzaminu*

R.05-X-16.23

Czas trwania egzaminu: **60 minut**

EGZAMIN POTWIERDZAJĄCY KWALIFIKACJE W ZAWODZIE

Rok 2016

CZĘŚĆ PISEMNA

Układ graficzny © CKE 2013

Instrukcja dla zdającego

1. Sprawdź, czy arkusz egzaminacyjny zawiera 9 stron. Ewentualny brak stron lub inne usterki zgłoś przewodniczącemu zespołu nadzorującego.
2. Do arkusza dołączona jest KARTA ODPOWIEDZI, na której w oznaczonych miejscach:
 - wpisz oznaczenie kwalifikacji,
 - zamaluj kratkę z oznaczeniem wersji arkusza,
 - wpisz swój numer *PESEL**,
 - wpisz swoją datę urodzenia,
 - przyklej naklejkę ze swoim numerem *PESEL*.
3. Arkusz egzaminacyjny zawiera test składający się z 40 zadań.
4. Za każde poprawnie rozwiązane zadanie możesz uzyskać **1 punkt**.
5. Aby zdać część pisemną egzaminu musisz uzyskać co najmniej **20 punktów**.
6. Czytaj uważnie wszystkie zadania.
7. Rozwiązania zaznaczaj na KARCIE ODPOWIEDZI długopisem lub piórem z czarnym tuszem/atramentem.
8. Do każdego zadania podane są cztery możliwe odpowiedzi: A, B, C, D. Odpowiada im następujący układ kratek w KARCIE ODPOWIEDZI:

A	B	C	D
---	---	---	---

9. Tylko jedna odpowiedź jest poprawna.
10. Wybierz właściwą odpowiedź i zamaluj kratkę z odpowiadającą jej literą – np., gdy wybrałeś odpowiedź „A”:

■	B	C	D
---	---	---	---

11. Staraj się wyraźnie zaznaczać odpowiedzi. Jeżeli się pomylisz i błędnie zaznaczysz odpowiedź, otocz ją kółkiem i zaznacz odpowiedź, którą uważasz za poprawną, np.

●	B	C	■
---	---	---	---

12. Po rozwiązaniu testu sprawdź, czy zaznaczyłeś wszystkie odpowiedzi na KARCIE ODPOWIEDZI i wprowadziłeś wszystkie dane, o których mowa w punkcie 2 tej instrukcji.

Pamiętaj, że oddajesz przewodniczącemu zespołu nadzorującego tylko KARTĘ ODPOWIEDZI.

Powodzenia!

* w przypadku braku numeru *PESEL* – seria i numer paszportu lub innego dokumentu potwierdzającego tożsamość

Zadanie 1.

Łagodne zbocze o wystawie południowej, najlepiej nadaje się do uprawy

- A. brzoskwini.
- B. czereśni.
- C. agrestu.
- D. śliwy.

Zadanie 2.

Pod założenie sadu należy zastosować obornik w ilości

- A. 20 – 30 t/ha.
- B. 40 – 50 t/ha.
- C. 60 – 70 t/ha.
- D. 80 – 90 t/ha.

Zadanie 3.

Opryskiwanie mocznikiem drzewek jabłoni w sadzie w okresie wegetacji ma na celu ich

- A. odwadnianie.
- B. nawadnianie.
- C. nawożenie.
- D. ochronę.

Zadanie 4.

Aby uformować koronę szpalerową gruszy należy

- A. wycinać wszystkie krótkopędy.
- B. oszczędzić wszystkie długopędy.
- C. opryskiwać systematycznie specjalnymi środkami.
- D. przywiązywać pędy poziomo do drutów wzdłuż rzędów.

Zadanie 5.

Aby ochronić drzewa przed przymrozkiem w sadach, wyposażonych w system deszczowni, należy zastosować

- A. okrywanie.
- B. deszczowanie.
- C. ogrzewanie powietrza.
- D. mieszanie powietrza.

Zadanie 6.

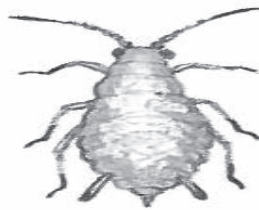
Pracownik w szkółce drzew owocowych zaakulizował 2000 szt. podkładek jabłoni. Przyjęło się tylko 1500 oczek. Ponosząc odpowiedzialność za podjęte działania, pracownik otrzyma wynagrodzenie za % przyjęcia oczek wynoszący

- A. 25
- B. 50
- C. 75
- D. 90

Zadanie 7.

Na rysunku przedstawiono groźnego szkodnika wielu roślin uprawnych o aparacie gębowym kłująco-ssącym. Jest to

- A. przedziorek.
- B. węgorek.
- C. mszyca.
- D. stonka.



Zadanie 8.

Żółto kwitnący w maju na trawnikach wieloletni chwast, zwany „mleczem” to

- A. przymiotno.
- B. mniszek.
- C. powój.
- D. rdest.

Zadanie 9.

Do zwalczania szkodników o aparacie gębowym kłująco-ssącym należy zastosować preparaty

- A. parzące.
- B. układowe.
- C. doglebowe.
- D. zapobiegawcze.

Zadanie 10.

Dojrzałość zbiorczą jabłek określa się za pomocą płynu Lugola. Test ten wykrywa w owocach zawartość

- A. sacharozy.
- B. fruktozy.
- C. glukozy.
- D. skrobi.

Zadanie 11.

Owoce truskawek zbiera się, jednocześnie przygotowując je do sprzedaży detalicznej, do

- A. skrzynek połówkowych.
- B. torebek papierowych.
- C. torebek foliowych.
- D. łubianek.

Zadanie 12.

Dezynfekcję szklarni przeprowadza się spalając

- A. siarkę.
- B. fosfor.
- C. chlor.
- D. potas.

Zadanie 13.

Fasolę tyczną sieje się do gruntu

- A. pasowo.
- B. rzutowo.
- C. rzędowo.
- D. gniazdowo.

Zadanie 14.

Chrzan rozmnaża się przez sadzonki

- A. korzeniowe.
- B. łodygowe.
- C. liściowe.
- D. pędowe.

Zadanie 15.

W I roku po oborniku zaleca się uprawiać:

- A. groch.
- B. ziemniaki.
- C. soję.
- D. marchew.

Zadanie 16.

Do zapylania kwiatów pomidorów w szklarni wykorzystuje się

- A. biedronki.
- B. pszczoły.
- C. trzmiele.
- D. osy.

Zadanie 17.

Majeranek ogrodowy zbiera się

- A. 1 raz w roku.
- B. 2 razy w roku.
- C. 3 razy w roku.
- D. 4 razy w roku.

Zadanie 18.

Pasteryzację podłoża przeprowadza się w uprawie

- A. podgrzybka.
- B. borowika.
- C. pieczarki.
- D. kurki.

Zadanie 19.

Odmiany wczesne kapusty głowiastej białej zbiera się

- A. nożem.
- B. kopaczką.
- C. sekatorem.
- D. kombajnem.

Zadanie 20.

Najwyższej temperatury przechowywania wymaga

- A. seler.
- B. melon.
- C. burak.
- D. groch.

Zadanie 21.

Masa pęczka szparagów przygotowanego do sprzedaży wynosi

- A. 250 g.
- B. 500 g.
- C. 750 g.
- D. 800 g.

Zadanie 22.

Producent róż kalafiora zakupił 1000 sztuk rozsady po 0,30 zł za sztukę. Gotowy produkt sprzedał po 4,00 zł za sztukę. Koszty produkcji wyniosły 1500,00 zł. Dochód producenta wynosi

- A. 1100 zł
- B. 2200 zł
- C. 3300 zł
- D. 4400 zł

Zadanie 23.

Na rysunku przedstawiono kwiaty i pąki

- A. goździka.
- B. żeniszka.
- C. lobelii.
- D. szałwi.

**Zadanie 24.**

Rysunek przedstawia podział podziemnych organów przetrwalnikowych dalii. Są to

- A. odrosty.
- B. rozłogi.
- C. cebule.
- D. karpy.

**Zadanie 25.**

Wielkokwiatowe róże szklarniowe rozmnaża się przez

- A. okulizację.
- B. sadzonki.
- C. odkłady.
- D. rozłogi.

Zadanie 26.

Rośliną o ozdobnych kwiatach jest

- A. cis.
- B. tuja.
- C. lilak.
- D. bukszpan.

Zadanie 27.

Bratki i stokrotki wysiewa się w miesiącach

- A. I – II
- B. III – IV
- C. V – VI
- D. VII – VIII

Zadanie 28.

Pierwszym, niezbędnym zabiegiem po posadzeniu drzewek ozdobnych, jest ich

- A. nawożenie.
- B. podlewanie.
- C. przyginanie.
- D. ściółkowanie.

Zadanie 29.

Przygotowując cebule tulipanów do pędzenia (preparowania) poddaje się je

- A. chłodzeniu.
- B. nawilżaniu.
- C. doświetlaniu.
- D. zaciemnianiu.

Zadanie 30.

Do obsadzenia kwietnika potrzeba 1000 sztuk rozsady szałwi. Cena 1 sztuki rozsady wynosi 0,20 zł. Koszt zakupu rozsady wyniesie

- A. 100 zł
- B. 200 zł
- C. 300 zł
- D. 400 zł

Zadanie 31.

Pasy zieleni w mieście wzdłuż cieków wodnych, np. rzek, z drogami spacerowymi i miejscami odpoczynku, to

- A. bulwary.
- B. ogródki.
- C. skwery.
- D. parki.

Zadanie 32.

Róża dzika, berberys, cis, sumak octowiec to gatunki roślin, które z uwagi na swoje specyficzne właściwości mogą być zastosowane w nasadzeniach

- A. przedszkolnych.
- B. żłobkowych.
- C. parkowych.
- D. szkolnych.

Zadanie 33.

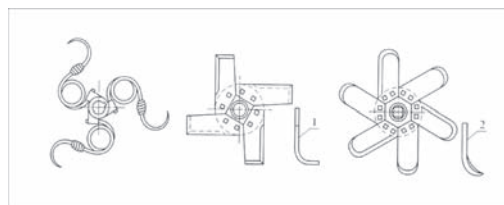
Wilczomlecz piękny (gwiazdę betlejemską) sprzedaje się

- A. w pierścieniach.
- B. w skrzynkach.
- C. w doniczkach.
- D. w kuwetach.

Zadanie 34.

Na rysunku przedstawiono elementy robocze

- A. brony.
- B. siewnika.
- C. rozsiewacza.
- D. glebogryzarki.



Zadanie 35.

Wyrównywanie powierzchni pola po orce przedzimowej, przeprowadza się wiosną

- A. pielnikiem.
- B. pługiem.
- C. wałem.
- D. broną.

Zadanie 36.

Do mechanicznego niszczenia chwastów w międzyrzędziach w towarowej uprawie marchwi stosuje się

- A. pług.
- B. pielnik.
- C. kultywator.
- D. opryskiwacz.

Zadanie 37.

W nowoczesnej uprawie ozdobnych roślin doniczkowych na stołach stosuje się nawadnianie

- A. deszczowniane.
- B. kropelkowe.
- C. zalewowe.
- D. wężem.

Zadanie 38.

Transport skrzyniopalet z owocami gruszek z sadu do przechowalni odbywa się za pomocą

- A. ciągnika z podnośnikiem widłowym.
- B. wózka widłowego.
- C. taśmociągiem.
- D. ręcznie.

Zadanie 39.

Przygotowując ciągnik do pracy, należy codziennie wykonać

- A. przegląd P-1.
- B. przegląd P-2.
- C. wymianę oleju.
- D. wymianę płynu chłodzącego.

Zadanie 40

Tabela przedstawia ofertę sprzedaży rozsady papryki czterech producentów. Najniższą cenę zaproponował producent

Producent	Ilość szt. rozsady	Cena za 1 szt. rozsady w zł	Wartość operacji w zł
A	1000	0,10	100,00
B	1000	0,20	200,00
C	1000	0,30	300,00
D	1000	0,40	400,00