

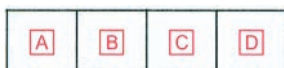
Nazwa kwalifikacji: **Prowadzenie chowu, hodowli i inseminacji zwierząt**  
Oznaczenie kwalifikacji: **R.09**  
Wersja arkusza: **X**

**R.09-X-15.05**  
Czas trwania egzaminu: **60 minut**

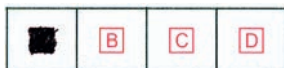
**EGZAMIN POTWIERDZAJĄCY KWALIFIKACJE W ZAWODZIE**  
**Rok 2015**  
**CZEŚĆ PISEMNA**

**Instrukcja dla zdającego**

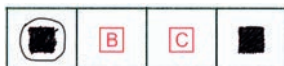
1. Sprawdź, czy arkusz egzaminacyjny zawiera 10 stron. Ewentualny brak stron lub inne usterki zgłoś przewodniczącemu zespołu nadzorującego.
2. Do arkusza dołączona jest KARTA ODPOWIEDZI, na której w oznaczonych miejscach:
  - wpisz oznaczenie kwalifikacji,
  - zamaluj kratkę z oznaczeniem wersji arkusza,
  - wpisz swój numer PESEL\*,
  - wpisz swoją datę urodzenia,
  - przyklej naklejkę ze swoim numerem PESEL.
3. Arkusz egzaminacyjny zawiera test składający się z 40 zadań.
4. Za każde poprawnie rozwiązane zadanie możesz uzyskać 1 punkt.
5. Aby zdać część pisemną egzaminu musisz uzyskać co najmniej 20 punktów.
6. Czytaj uważnie wszystkie zadania.
7. Rozwiązania zaznaczaj na KARCIE ODPOWIEDZI długopisem lub piórem z czarnym tuszem/atramentem.
8. Do każdego zadania podane są cztery możliwe odpowiedzi: A, B, C, D. Odpowiada im następujący układ kratek w KARCIE ODPOWIEDZI:



9. Tylko jedna odpowiedź jest poprawna.
10. Wybierz właściwą odpowiedź i zamaluj kratkę z odpowiadającą jej literą – np., gdy wybrałeś odpowiedź „A”:



11. Staraj się wyraźnie zaznaczać odpowiedzi. Jeżeli się pomylisz i błędnie zaznaczysz odpowiedź, otocz ją kółkiem i zaznacz odpowiedź, którą uważasz za poprawną, np.



12. Po rozwiązaniu testu sprawdź, czy zaznaczyłeś wszystkie odpowiedzi na KARCIE ODPOWIEDZI i wprowadziłeś wszystkie dane, o których mowa w punkcie 2 tej instrukcji.

**Pamiętaj, że oddajesz przewodniczącemu zespołu nadzorującego tylko KARTĘ ODPOWIEDZI.**

***Powodzenia!***

\* w przypadku braku numeru PESEL – seria i numer paszportu lub innego dokumentu potwierdzającego tożsamość

### Zadanie 1.

Na zdjęciu przedstawiono królika rasy

- A. holenderskiej.
- B. kalifornijskiej.
- C. francuski baran.
- D. belgijski olbrzym.



### Zadanie 2.

„Konie te są jedyną rodzimą, pierwotną rasą koni, wywodzącą się bezpośrednio od dzikich tarpanów o charakterystycznym myszaty umaszczeniu, z ciemną pręgą biegnącą przez grzbiet. Charakteryzują się dużą wytrzymałością, odpornością na choroby i łatwością w przystosowaniu się do ciężkich warunków bytowania.”

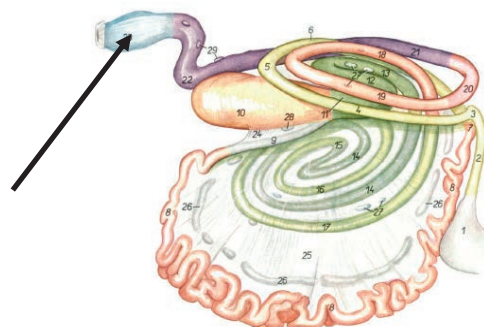
Opis dotyczy rasy

- A. huculskiej.
- B. konik polski.
- C. małopolskiej.
- D. wielkopolskiej.

### Zadanie 3.

Na rysunku przedstawiającym jelita bydła strzałka wskazuje

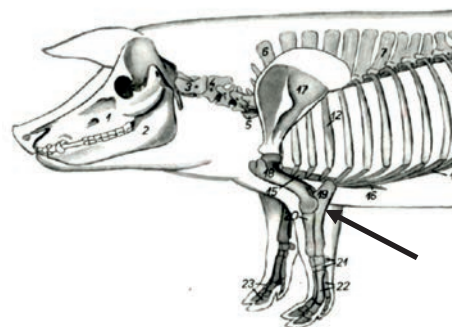
- A. odbytnicę.
- B. trawieniec.
- C. jelito ślepe.
- D. jelito czcze.



### Zadanie 4.

Na rysunku przedstawiającym kośćce świni strzałka wskazuje staw

- A. łokciowy.
- B. kolanowy.
- C. koronowy.
- D. nadgarstkowy.



### Zadanie 5.

W przewodzie pokarmowym owcy czepiec znajduje się pomiędzy

- A. żwaczem a księgami.
- B. przełykiem a żwaczem.
- C. księgami a trawieńcem.
- D. trawieńcem a dwunastnicą.

### Zadanie 6.

Narzędem magazynującym krew w organizmie jest

- A. aorta.
- B. serce.
- C. śledziona.
- D. żyła wątrobowa.

### Zadanie 7.

Wskaż charakterystyczną cechę budowy anatomicznej prącia knura.

- A. Prącie ma kształt esowaty.
- B. Żołądź prącia ma kształt korkociągu.
- C. Wyrostek cewki moczowej jest długi.
- D. Cewka moczowa uchodzi na szczycie prącia.

### Zadanie 8.

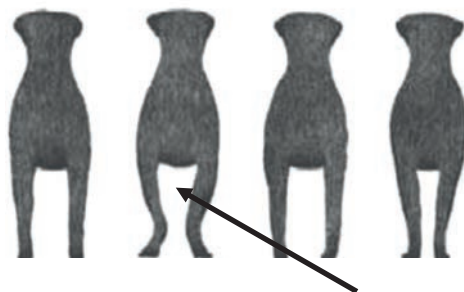
Z kanalików mlecznych mleko spływa do

- A. zatoki mlecznej.
- B. pęcherzyków mlecznych.
- C. przewodu brodawkowego.
- D. przestrzeni międzykomórkowych.

### Zadanie 9.

Na rysunku przedstawiającym wady kończyn u psów strzałka wskazuje postawę

- A. wąską.
- B. francuską.
- C. prawidłową.
- D. beczkowatą.



### Zadanie 10.

U drobiu grzebiącego grzebanie, dziobanie, poszukiwanie i pobieranie pokarmu, rozpościeranie i trzepotanie skrzydłami oraz stroszenie piór to oznaki

- A. pterofagii.
- B. kwoczenia.
- C. przepierzania się.
- D. normalnego zachowania.

### Zadanie 11.

Roślina przedstawiona na zdjęciu to

- A. łubin.
- B. nostrzyk.
- C. esparceta.
- D. topinambur.



### Zadanie 12.

Nadmiar wapnia w organizmie zwierzęcym określamy terminem

- A. hiperkapnia.
- B. hiperkaliemia.
- C. hiperkalcemia.
- D. hipernatremia.

### Zadanie 13.

Do produkcji witaminy B<sub>12</sub> potrzebny jest

- A. sód.
- B. jod.
- C. kobalt.
- D. magnez.

### Zadanie 14.

Korzenie buraków przeznaczone do skarmiania dla bydła powinny być

- A. oczyszczone.
- B. rozdrobnione.
- C. oczyszczone i całe.
- D. oczyszczone i rozdrobnione.

### **Zadanie 15.**

Zabrania się zadawania zwierzętom pasz zawierających

- A. ligniny.
- B. karotenoidy.
- C. mykotoksyny.
- D. hemicelulozy.

### **Zadanie 16.**

Do pasz wysokobiałkowych należą

- A. marchew i kiszonki.
- B. okopowe i mączki zwierzęce.
- C. ziarna zbóż i wysłodki buraczane.
- D. śruty poekstrakcyjne i nasiona roślin strączkowych.

### **Zadanie 17.**

Jedną z przyczyn pogorszenia się jakości słoniny jest zadawanie tucznikom w dużych ilościach śruty

- A. żytniej.
- B. pszennej.
- C. jęczmiennej.
- D. kukurydzianej.

### **Zadanie 18.**

Okres użytkowania krów stada podstawowego wynosi 5 lat. Ile krów należy corocznie wybrakować ze stada liczącego 80 krów?

- A. 8
- B. 16
- C. 40
- D. 80

### **Zadanie 19.**

Sporządzenie bilansu pasz polega na

- A. porównaniu produkcji pasz z zapotrzebowaniem na pasze dla zwierząt.
- B. określeniu ilości pasz objętościowych wytworzonych w gospodarstwie.
- C. obliczeniu zapotrzebowania na pasze dla wszystkich zwierząt w gospodarstwie.
- D. porównaniu produkcji pasz objętościowych z zapotrzebowaniem na te pasze dla bydła.

### Zadanie 20.

Dla dużego stada najlepszym sposobem użytkowaniem pastwiska jest wypas

- A. ciągły.
- B. wolny.
- C. na uwięzi.
- D. kwaterowy.

### Zadanie 21.

Ile wynosi częstotliwość wyproszeń dla lochy karmiącej prosięta przez okres 35 dni i skutecznie unasiennionej w pierwszej rui po odsadzeniu prosiąt?

- A. 1,7
- B. 2,0
- C. 2,3
- D. 2,6

### Zadanie 22.

W ekologicznym chowie zwierząt minimalny okres karencji na lek, dla którego nie ma okresu karencji w chowie konwencjonalnym, wynosi

- A. 5 dni.
- B. 10 dni.
- C. 48 godzin.
- D. 24 godziny.

### Zadanie 23.

Które z wymienionych działań jest **niedozwolone** w ekologicznym chowie zwierząt?

- A. Kastracja prosiąt.
- B. Transfer zarodków.
- C. Korekcja racic i kopyt.
- D. Sztuczne unasiennianie.

### Zadanie 24.

Na zdjęciu przedstawiono przedmiot służący do

- A. dekornizacji.
- B. trokarowania.
- C. wykrywania rui.
- D. korekcji racic i kopyt.



### **Zadanie 25.**

Warunki dobrostanu dla kurcząt w pierwszym tygodniu życia zostaną spełnione, jeżeli temperatura w miejscu ich przebywania wyniesie

- A. 20°C.
- B. 22°C.
- C. 32°C.
- D. 38°C.

### **Zadanie 26.**

Najwyższy poziom dobrostanu zapewnia zwierzętom chów

- A. intensywny.
- B. ekstensywny.
- C. kombinowany.
- D. półintensywny.

### **Zadanie 27.**

Zwierzęta gospodarskie mogą być sprzedawane jako produkty ekologiczne, jeżeli są chowane, zgodnie z zasadami rolnictwa ekologicznego, przez co najmniej:

- 12 miesięcy w przypadku bydła przeznaczonego do produkcji mięsnej;
- 6 miesięcy w przypadku małych przeżuwaczy i świń;
- 6 miesięcy w przypadku zwierząt przeznaczonych do produkcji mlecznej;
- 10 tygodni w przypadku drobiu do celów produkcji mięsnej;
- 6 tygodni w przypadku drobiu przeznaczonego do produkcji jaj.

W którym z poniższych terminów spełniony będzie ten wymóg dla kóz przeznaczonych do produkcji mleka, jeżeli chów tych zwierząt zgodnie z zasadami rolnictwa ekologicznego rozpoczęto 1 marca?

- A. 15 maja.
- B. 1 września.
- C. 15 kwietnia.
- D. 1 marca następnego roku.

### **Zadanie 28.**

Mizdrowanie skóry polega na

- A. formowaniu skóry na specjalnym prawidle.
- B. konserwowaniu skóry za pomocą substancji chemicznych.
- C. usunięciu ze skóry resztek tkanki łącznej, mięsnej i tłuszczu.
- D. wyczyszczeniu skóry z resztek tłuszczu i innych zanieczyszczeń za pomocą trocin.

### **Zadanie 29.**

Zgodnie z przepisami obowiązującego prawa, wywożąc z Polski bydło, owce lub kozy istnieje obowiązek posiadania

- A. dowodu zakupu zwierząt.
- B. dowodu sprzedaży zwierząt.
- C. świadectwa zdrowia zwierząt.
- D. wypisu z księgi rejestracji zwierząt.

### **Zadanie 30.**

Pierwsza pomoc udzielana przez rolnika psu użądlonemu przez pszczołę polega na usunięciu żądła

- A. i zrobieniu zimnego okładu.
- B. i rozmasowaniu miejsca użądlenia.
- C. i polaniu miejsca użądlenia strumieniem ciepłej wody.
- D. i zrobieniu ciepłego okładu z octu lub kwasu cytrynowego.

### **Zadanie 31.**

Wada rozwojowa polegająca na braku lub niecałkowitym zstąpieniu jąder do moszny to

- A. aplazja.
- B. stulejka.
- C. wnętrostwo.
- D. spodziectwo.

### **Zadanie 32.**

Księgi hodowlane świń prowadzone są przez

- A. Polski Związek Hodowców Świń.
- B. Polski Związek Hodowców Trzody Chlewnej.
- C. Polski Związek Producentów Trzody Chlewnej "POLSUS".
- D. Polski Związek Hodowców i Producentów Trzody Chlewnej "POLSUS".

### **Zadanie 33.**

Dobierz warunki rozpoczęcia użytkowania rozplodowego dla loszki i knurka według kryterium wieku i masy ciała.

- A. Loszka 6 miesięcy i 80÷90 kg, knurek 8÷10 miesięcy.
- B. Loszka 8 miesięcy i 110÷120 kg, knurek 6÷8 miesięcy.
- C. Loszka 8 miesięcy i 110÷120 kg, knurek 8÷10 miesięcy.
- D. Loszka 10 miesięcy i 120÷130 kg, knurek 10÷12 miesięcy.



### **Zadanie 34.**

Przed wprowadzeniem kateteru do pochwy należy zadbać o czystość warg sromowych lochy. Postępuje się tak

- A. gdy są zabrudzone.
- B. tylko u pierwiastek.
- C. w każdym przypadku.
- D. przy podejrzeniu infekcji.

### **Zadanie 35.**

Najpewniejszą czynnością wykonywaną w celu stwierdzenia gotowości lochy do krycia lub sztucznego unasienniania jest

- A. obserwacja rui.
- B. sprawdzenie odruchu tolerancji.
- C. codzienny pomiar temperatury ciała lochy.
- D. wyliczenie terminu zabiegu od terminu odsadzenia prosiąt.

### **Zadanie 36.**

Do sztucznego unasienniania jałówki służą

- A. kateter Gedis i rozwieracz pochwy.
- B. pipeta inseminacyjna i rozwieracz pochwy.
- C. pistolet inseminacyjny i słomka z nasieniem.
- D. pistolet inseminacyjny, blistry z nasieniem, rękawica inseminacyjna.

### **Zadanie 37.**

W jakim czasie od zauważenia pierwszych objawów rui należy wykonać zabieg sztucznego unasienniania u krowy?

- A. Od 6 do 10 godzin.
- B. Od 10 do 12 godzin.
- C. Od 12 do 18 godzin.
- D. Od 18 do 24 godzin.

### **Zadanie 38.**

Szkolenie z zakresu sztucznego unasienniania danego gatunku zwierząt gospodarskich może być prowadzone przez podmiot, który uzyskał zgodę

- A. Centrum Hodowli i Rozrodu Zwierząt.
- B. Krajowego Centrum Hodowli Zwierząt.
- C. ministra właściwego do spraw rolnictwa.
- D. związku hodowców danego gatunku zwierząt.

**Zadanie 39.**

Zabiegi sztucznego unasienniania w ramach wykonywania usług, bez dodatkowego szkolenia, może wykonywać

- A. zootechnik.
- B. lekarz weterynarii.
- C. technik weterynarii.
- D. pracownik stacji unasienniania.

**Zadanie 40.**

Podmiot wykorzystujący zarodki w rozrodzie zwierząt gospodarskich po przeprowadzeniu zabiegu przeniesienia zarodka wystawia

- A. świadectwo kwalifikacji.
- B. zaświadczenie hodowlane.
- C. świadectwo przeniesienia zarodków.
- D. zaświadczenie o przeniesieniu zarodków.