

Nazwa kwalifikacji: **Prowadzenie chowu, hodowli i inseminacji zwierząt**

Oznaczenie kwalifikacji: **R.09**

Wersja arkusza: **X**

*Arkusz zawiera informacje prawnie chronione
do momentu rozpoczęcia egzaminu*

R.09-X-15.01

Czas trwania egzaminu: **60 minut**

EGZAMIN POTWIERDZAJĄCY KWALIFIKACJE W ZAWODZIE

Rok 2015

CZĘŚĆ PISEMNA

Układ graficzny © CKE 2015

Instrukcja dla zdającego

1. Sprawdź, czy arkusz egzaminacyjny zawiera 9 stron. Ewentualny brak stron lub inne usterki zgłoś przewodniczącemu zespołu nadzorującego.
2. Do arkusza dołączona jest KARTA ODPOWIEDZI, na której w oznaczonych miejscach:
 - wpisz oznaczenie kwalifikacji,
 - zamaluj kratkę z oznaczeniem wersji arkusza,
 - wpisz swój numer *PESEL**,
 - wpisz swoją datę urodzenia,
 - przyklej naklejkę ze swoim numerem *PESEL*.
3. Arkusz egzaminacyjny zawiera test składający się z 40 zadań.
4. Za każde poprawnie rozwiązane zadanie możesz uzyskać **1 punkt**.
5. Aby zdać część pisemną egzaminu musisz uzyskać co najmniej **20 punktów**.
6. Czytaj uważnie wszystkie zadania.
7. Rozwiązania zaznaczaj na KARCIE ODPOWIEDZI długopisem lub piórem z czarnym tuszem/atramentem.
8. Do każdego zadania podane są cztery możliwe odpowiedzi: A, B, C, D. Odpowiada im następujący układ krerek w KARCIE ODPOWIEDZI:

A	B	C	D
---	---	---	---

9. Tylko jedna odpowiedź jest poprawna.
10. Wybierz właściwą odpowiedź i zamaluj kratkę z odpowiadającą jej literą – np., gdy wybrałeś odpowiedź „A”:

■	B	C	D
---	---	---	---

11. Staraj się wyraźnie zaznaczać odpowiedzi. Jeżeli się pomylisz i błędnie zaznaczysz odpowiedź, otocz ją kółkiem i zaznacz odpowiedź, którą uważasz za poprawną, np.

●	B	C	■
---	---	---	---

12. Po rozwiązaniu testu sprawdź, czy zaznaczyłeś wszystkie odpowiedzi na KARCIE ODPOWIEDZI i wprowadziłeś wszystkie dane, o których mowa w punkcie 2 tej instrukcji.

Pamiętaj, że oddajesz przewodniczącemu zespołu nadzorującego tylko KARTĘ ODPOWIEDZI.

Powodzenia!

* w przypadku braku numeru *PESEL* – seria i numer paszportu lub innego dokumentu potwierdzającego tożsamość

Zadanie 1.

Na zdjęciu przedstawiono psa rasy

- A. beagle.
- B. rottweiler.
- C. labrador retriever.
- D. berneński pies pasterski.



Zadanie 2.

„Rasa ojcowska świń zaliczana do średniej wielkości ras mięsnych, późno dojrzewających i szybko rosnących, czarno umaszczona z różnej szerokości białym pasem, który przechodzi przez łopatki, przednie kończyny oraz brzuch.”

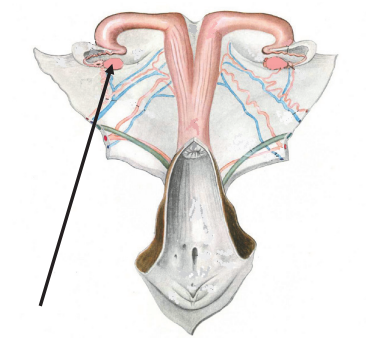
Opis dotyczy rasy

- A. duroc.
- B. pietrain.
- C. hampshire.
- D. złotnicka pstra.

Zadanie 3.

Na rysunku przedstawiającym narządy rozrodcze krowy strzałka wskazuje

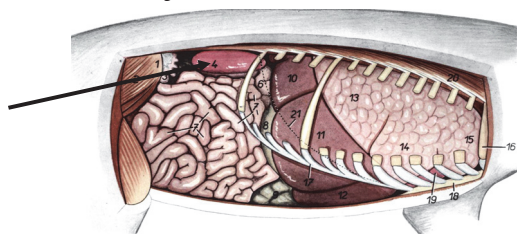
- A. jajnik.
- B. pochwę.
- C. jajowód.
- D. róg macicy.



Zadanie 4.

Na rysunku przedstawiającym narządy jamy brzusznej świni strzałka wskazuje

- A. nerkę.
- B. jajnik.
- C. wątrobę.
- D. pęcherz moczowy.



Zadanie 5.

Łopatkę zalicza się do kości

- A. długich.
- B. płaskich.
- C. krótkich.
- D. pneumatycznych.

Zadanie 6.

Mały gruczoł wydzielania wewnętrznego leżący w środkowej części czaszki, we wgłębieniu kości klinowej, pełniący funkcję nadrzędną między innymi dla gruczołów płciowych, to

- A. grasica.
- B. tarczyca.
- C. szyszynka.
- D. przysadka.

Zadanie 7.

Wskaż charakterystyczną cechę budowy anatomicznej prącia knura

- A. Prącie ma ok. 100 cm.
- B. Prącie ma kształt korkociągu.
- C. Cewka moczowa uchodzi na szczycie prącia.
- D. Wyrostek cewki moczowej jest lekko wystający.

Zadanie 8.

Największą liczbę sutków posiada gruczoł mlekowy

- A. suki.
- B. kotki.
- C. owcy.
- D. świni.

Zadanie 9.

Na rysunku przedstawiono wadę kończyn u bydła określaną jako postawa

- A. zasiebna.
- B. iksowata.
- C. podsiebna.
- D. beczkowata.



Zadanie 10.

Obcinanie części ogona bez znieczulenia u prosiąt można przeprowadzać

- A. do 2 tygodnia życia.
- B. w pierwszym miesiącu życia.
- C. tylko w pierwszym dniu życia.
- D. maksymalnie do siódmego dnia życia.

Zadanie 11.

Roślina przedstawiona na zdjęciu to

- A. wyka.
- B. łubin.
- C. nostryk.
- D. koniczyna.



Zadanie 12.

Niedobór witaminy E w organizmie zwierzęcym wpływa na zaburzenia

- A. wzroku.
- B. płodności.
- C. krzepliwości krwi.
- D. mineralizacji kości.

Zadanie 13.

Do prawidłowego funkcjonowania tarczycy potrzebny jest

- A. sód.
- B. jod.
- C. potas.
- D. magnez.

Zadanie 14.

Rośliną trudno zakiszającą się jest

- A. życica.
- B. kupkówka.
- C. koniczyna.
- D. kukurydza.

Zadanie 15.

Korzystny wpływ na kolor żółtek jaj mają zawarte w paszy

- A. tłuszcze.
- B. karotenoidy.
- C. węglowodany.
- D. związki mineralne.

Zadanie 16.

W okresie przygotowawczym do stanówki w dawce pokarmowej dla macierek zwiększa się ilość

- A. białka.
- B. energii.
- C. witamin.
- D. suchej masy.

Zadanie 17.

Jedną z przyczyn zaburzeń w rozrodzie klaczy jest żywienie dużymi ilościami zielonki

- A. z żyta.
- B. z traw.
- C. z lucerny.
- D. z kukurydzy.

Zadanie 18.

Średnia liczba owiec przebywająca w ciągu roku w poszczególnych grupach technologicznych to

- A. obrót stada.
- B. przelotowość.
- C. bilans zwierząt.
- D. stan średnioroczny.

Zadanie 19.

Decyzję o sprzedaży zwierząt należy podjąć w przypadku bilansu pasz

- A. zerowego.
- B. ujemnego.
- C. dodatniego.
- D. zrównoważonego.

Zadanie 20.

Do pomiaru wilgotności powietrza w pomieszczeniu inwentarskim służy

- A. anemometr.
- B. wakuometr.
- C. higrometr.
- D. barometr.

Zadanie 21.

Okres ciąży u kotki trwa

- A. 42-44 dni.
- B. 63-64 dni.
- C. 30-32 dni.
- D. 72-74 dni.

Zadanie 22.

„Zwierzęta gospodarskie mogą być sprzedawane jako produkty ekologiczne, jeżeli są chowane zgodnie z poniższymi zasadami, przez co najmniej:

12 miesięcy w przypadku bydła przeznaczonego do produkcji mięsnej;

6 miesięcy w przypadku małych przeżuwaczy i świń;

6 miesięcy w przypadku zwierząt przeznaczonych do produkcji mlecznej;

10 tygodni w przypadku drobiu do celów produkcji mięsnej;

6 tygodni w przypadku drobiu przeznaczonego do produkcji jaj.”

W którym z podanych terminów spełniony będzie ten wymóg dla kóz, jeżeli chów tych zwierząt rozpoczęto w dniu 1 maja?

- A. 15 czerwca.
- B. 1 września.
- C. 15 września.
- D. 1 listopada.

Zadanie 23.

Na zdjęciu przedstawiono narzędzie służące do

- A. dekontaminacji.
- B. trokarowania.
- C. wykrywania rui.
- D. korekcji racic i kopyt.



Zadanie 24.

Warunki dobrostanu dla prosiąt ssących, w pierwszym tygodniu życia, są spełnione jeżeli temperatura w miejscu ich przebywania wynosi około

- A. 18°C
- B. 33°C
- C. 38°C
- D. 42°C

Zadanie 25.

W technologii produkcji jaj problem znoszenia małych jaj przez kury rozpoczynające nieśność rozwiązuje się przez zastosowanie

- A. chowu klatkowego.
- B. programu świetlnego.
- C. ograniczenie żywienia.
- D. zmniejszenia temperatury utrzymania.

Zadanie 26.

Aby zapewnić dobrostan w kurniku należy utrzymywać wilgotność względną powietrza na poziomie

- A. 20-30%
- B. 45-55%
- C. 60-70%
- D. 85-95%

Zadanie 27.

Jaja wylęgowe powinny być

- A. umyte.
- B. świeże.
- C. jak największe.
- D. okrągłego kształtu.

Zadanie 28.

Największy poziom emisji amoniaku do atmosfery występuje w wielkotowarowym chowie

- A. świń.
- B. bydła.
- C. owiec.
- D. królików.

Zadanie 29.

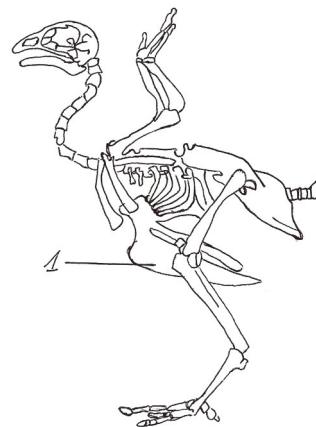
Największą pojemność u bydła

- A. ma żwacz.
- B. ma czepiec.
- C. mają księgi.
- D. ma trawieniec.

Zadanie 30.

Na rysunku przedstawiono szkielet ptaka. Cyfrą 1 oznaczono

- A. kość kruczą.
- B. mostek.
- C. łopatkę.
- D. kość udową.



Zadanie 31.

Termin "inseminacja zwierząt" **nie obejmuje**

- A. embriotransferu.
- B. pobierania nasienia od samca.
- C. oceny jakości pobranego nasienia.
- D. konfekcjonowania i przechowywania nasienia.

Zadanie 32.

Wpisu lochy do księgi hodowlanej dokonuje się na wniosek

- A. hodowcy.
- B. zootechnika.
- C. pracownika ARiMR.
- D. osoby upoważnionej przez prowadzącego księgę.

Zadanie 33.

U świń krzyżowanie polegające na tym, że lochę – mieszańca ras białych kojarzy się z knurem rasy matki nazywa się krzyżowaniem

- A. dwurasowym wstecznym.
- B. dwurasowym prostym.
- C. trzyrasowym prostym.
- D. trzyrasowym wstecznym.

Zadanie 34.

Nasienie buhaja używane do sztucznego unasienniania krowy wymaga przechowywania w temperaturze minus

- A. 126°C
- B. 160°C
- C. 196°C
- D. 220°C

Zadanie 35.

Do pasz wysokobiałkowych należą

- A. marchew i kiszonki.
- B. okopowe i mączki zwierzęce.
- C. ziarna zbóż i wysłodki buraczane.
- D. śruty poekstrakcyjne i nasiona roślin strączkowych.

Zadanie 36.

Dobierz sprzęt do sztucznego unasienniania kozy, wykonywanego bezpośrednio do rogów macicy.

- A. Kateter Gedis, rozwieracz pochwy.
- B. Pipeta inseminacyjna, rozwieracz pochwy.
- C. Pistolet inseminacyjny, słomka z nasieniem.
- D. Trokar, endoskop, pipeta inseminacyjna zakończona igłą.

Zadanie 37.

Rysunek przedstawia sprzęt wykorzystywany w sztucznym unasiennianiu

- A. suki.
- B. kozy.
- C. lochy.
- D. klaczy.



Zadanie 38.

Rasami bydła mlecznego są

- A. guernsey i angler.
- B. duńska czerwona i salers.
- C. holsztyńsko-fryzyjska i galloway.
- D. szkocka rasa wyżynna i jersey.

Zadanie 39.

Posiadacz jałówki otrzymuje zaświadczenie o wykonaniu zabiegu sztucznego unasiennia w formie

- A. oryginału.
- B. I kopii.
- C. II kopii.
- D. I i II kopii.

Zadanie 40.

Wskaż produkt uboczny pozyskiwany przy produkcji piwa wykorzystywany w żywieniu krów.

- A. Młóto.
- B. Makuchy.
- C. Ekspelery.
- D. Śruta poekstrakcyjna.