

Nazwa kwalifikacji: **Prowadzenie chowu, hodowli i inseminacji zwierząt**

Oznaczenie kwalifikacji: **R.09**

Wersja arkusza: **X**

R.09-X-17.01

Czas trwania egzaminu: **60 minut**

EGZAMIN POTWIERDZAJĄCY KWALIFIKACJE W ZAWODZIE
Rok 2017
CZEŚĆ PISEMNA

Instrukcja dla zdającego

1. Sprawdź, czy arkusz egzaminacyjny zawiera 9 stron. Ewentualny brak stron lub inne usterki zgłoś przewodniczącemu zespołu nadzorującego.
2. Do arkusza dołączona jest KARTA ODPOWIEDZI, na której w oznaczonych miejscach:
 - wpisz oznaczenie kwalifikacji,
 - zamaluj kratkę z oznaczeniem wersji arkusza,
 - wpisz swój numer PESEL*,
 - wpisz swoją datę urodzenia,
 - przyklej naklejkę ze swoim numerem PESEL.
3. Arkusz egzaminacyjny zawiera test składający się z 40 zadań.
4. Za każde poprawnie rozwiązane zadanie możesz uzyskać 1 punkt.
5. Aby zdać część pisemną egzaminu musisz uzyskać co najmniej 20 punktów.
6. Czytaj uważnie wszystkie zadania.
7. Rozwiązania zaznaczaj na KARCIE ODPOWIEDZI długopisem lub piórem z czarnym tuszem/atramentem.
8. Do każdego zadania podane są cztery możliwe odpowiedzi: A, B, C, D. Odpowiada im następujący układ kratek w KARCIE ODPOWIEDZI:

A	B	C	D
---	---	---	---

9. Tylko jedna odpowiedź jest poprawna.
10. Wybierz właściwą odpowiedź i zamaluj kratkę z odpowiadającą jej literą – np., gdy wybrałeś odpowiedź „A”:

<input checked="" type="checkbox"/>	B	C	D
-------------------------------------	---	---	---

11. Staraj się wyraźnie zaznaczać odpowiedzi. Jeżeli się pomylisz i błędnie zaznaczysz odpowiedź, otocz ją kółkiem i zaznacz odpowiedź, którą uważasz za poprawną, np.

<input checked="" type="checkbox"/>	B	C	<input checked="" type="checkbox"/>
-------------------------------------	---	---	-------------------------------------

12. Po rozwiązaniu testu sprawdź, czy zaznaczyłeś wszystkie odpowiedzi na KARCIE ODPOWIEDZI i wprowadziłeś wszystkie dane, o których mowa w punkcie 2 tej instrukcji.

Pamiętaj, że oddajesz przewodniczącemu zespołu nadzorującego tylko KARTĘ ODPOWIEDZI.

Powodzenia!

* w przypadku braku numeru PESEL – seria i numer paszportu lub innego dokumentu potwierdzającego tożsamość

Zadanie 1.

Pies przedstawiony na ilustracji to owczarek

- A. szkocki.
- B. belgijski.
- C. kaukaski.
- D. podhalański.



Zadanie 2.

Umaszczenie jednolicie czerwone w różnych odcieniach z charakterystycznymi rozjaśnieniami sierści wokół śluzawicy, oczu, w pachwinach i na kończynach jest charakterystyczne dla bydła rasy

- A. hereford.
- B. limousine.
- C. charolaise.
- D. piemontese.

Zadanie 3.

Nieśny typ użytkowy reprezentują kury rasy

- A. sussex.
- B. leghorn.
- C. dominant white cornish.
- D. zielononóżka kuropatwiana.

Zadanie 4.

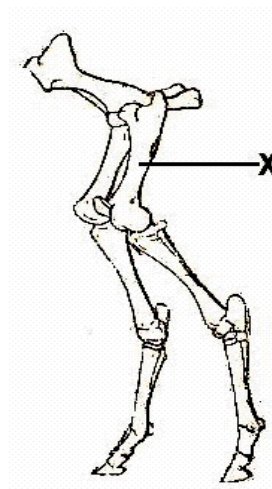
Wskaż prawidłową kolejność narządów układu oddechowego.

- A. Jama nosowa, krtań, gardło, tchawica, oskrzeliki i oskrzela.
- B. Jama nosowa, gardło, krtań, tchawica, oskrzela i oskrzeliki.
- C. Jama nosowa, krtań, tchawica, gardło, oskrzela i oskrzeliki.
- D. Jama nosowa, gardło, tchawica, krtań, oskrzeliki i oskrzela.

Zadanie 5.

Na ilustracji literą X zaznaczono kość

- A. udową.
- B. biodrową.
- C. strzałkową.
- D. piszczelową.



Zadanie 6.

Żwacz położony jest

- A. w całej lewej połowie jamy brzusznej.
- B. w okolicy lędźwiowej jamy brzusznej.
- C. w całej prawej połowie jamy brzusznej.
- D. w środku jamy brzusznej bezpośrednio za przeponą.

Zadanie 7.

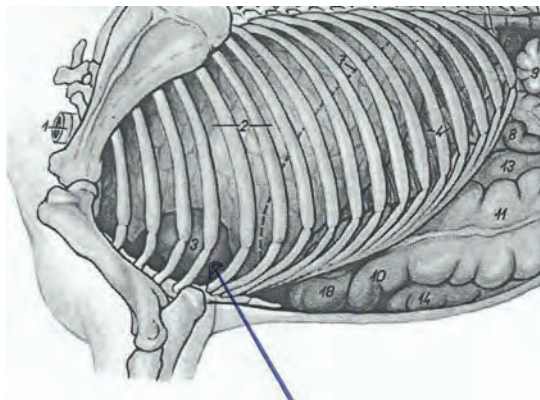
Pierwszym odcinkiem jelita cienkiego jest

- A. okrężnica.
- B. jelito czcze.
- C. dwunastnica.
- D. jelito biodrowe.

Zadanie 8.

Na rysunku przedstawiającym narządy wewnętrzne konia, strzałka wskazuje

- A. serce.
- B. płuca.
- C. wątrobę.
- D. przeponę.



Zadanie 9.

Ile punktów w skali BCS otrzyma za swoją kondycję krowa mleczna o następującym wyglądzie poszczególnych partii ciała?

Wszystkie wyrostki kolczyste kręgosłupa wyraźnie widoczne, ich końce ostro zakończone. Wyrostki boczne kręgów lędźwiowych tworzą wyraźną półkę. Pojedyncze kręgi kręgosłupa wyraźnie widoczne. Doły głodowe bardzo wyraźne. Guzy biodrowy i kulszowy ostre, a utworzone pomiędzy nimi zagłębienie kształtem przypomina literę „V”. Zad, uda i ogon zapadnięte. Okolice odbytu cofnięte. Srom wyraźnie widoczny.

- A. BCS 1
- B. BCS 2
- C. BCS 3
- D. BCS 5

Zadanie 10.

Czubki kopyt wskazują do środka, tak że zewnętrzne ścianki kopyt dźwigają większy ciężar niż wewnętrzne, i to pod większym kątem. Czasami tylko jedna noga wykazuje tę deformację. Konie z taką postawą częstą w ruchu billardują. Często postawa ta zdarza się z kształtem krowim nóg tylnych.

Opis dotyczy postawy kończyn przednich konia określanej jako

- A. krowia.
- B. zbieżna.
- C. szpotawa.
- D. prawidłowa.

Zadanie 11.

Nałóg występujący u koni, polegający na przestępowaniu z nogi na nogę (z jednej przedniej nogi na drugą przednią nogę) i wykonywaniu szyją i głową ruchów wahadłowych to

- A. tkanie.
- B. łykawość.
- C. wędrowanie.
- D. wspinanie się dęba.

Zadanie 12.

Wskaż paszę zawierającą w swoim składzie najwięcej białka.

- A. Śruta jęczmienna.
- B. Makuch rzepakowy.
- C. Wysłodki buraczane.
- D. Kiszonka z kukurydzy.

Zadanie 13.

Ilustracja przedstawia nasiona

- A. soi.
- B. łubinu.
- C. bobiku.
- D. rzepaku.



Zadanie 14.

Za prawidłowe krzepnięcie krwi odpowiada witamina

- A. B₁
- B. D₃
- C. E
- D. K

Zadanie 15.

Najbardziej energotwórczym składnikiem paszy jest

- A. białko.
- B. popiół.
- C. tłuszcz.
- D. włókno.

Zadanie 16.

Prawidłowe pH kiszonki z kukurydzy wynosi

- A. 2,8-3,0
- B. 3,7-4,2
- C. 5,6-6,2
- D. 6,8-7,3

Zadanie 17.

Skondensowane dodatki mineralne lub mineralno-witaminowe w formie tabletki, kapsuły lub ampułki, które aplikuje się krowom dozwaczowo za pomocą specjalnych pistoletów, to

- A. bolusy.
- B. prebiotyki.
- C. inokulanty.
- D. detoksykanty.

Zadanie 18.

W dawkach żywieniowych dla świń **nie stosuje** się ziemniaków

- A. surowych.
- B. suszonych.
- C. parowanych.
- D. parowanych kiszonych.

Zadanie 19.

Ze względu na dużą zawartość substancji antyodżywczych oraz działanie zatwardzające i wzdymające w żywieniu świń należy unikać większych dawek śruty

- A. z jęczmienia.
- B. z kukurydzy.
- C. z pszenicy.
- D. z żyta.

Zadanie 20.

Ile kilogramów paszy o koncentracji energii metabolicznej EM 13,0 MJ/kg potrzebuje tucznik o masie ciała 80 kg na okres jednego tygodnia?

- A. 18,90 kg
- B. 19,60 kg
- C. 20,30 kg
- D. 21,35 kg

Średnia dzienna dawka paszy o różnej koncentracji energii (kg)	Miesiąc tuczu	Masa ciała w kg	EM paszy	
			12,5 MJ/kg	13,0 MJ/kg
	1	30 - 52	2,10	2,00
	2	52 - 75	2,55	2,45
	3	75 - 97	2,90	2,80
	4	97 - 110	3,05	2,95

Zadanie 21.

Do pasz objętościowych soczystych należą

- A. młóto, plewy.
- B. ekspelery, zielonki.
- C. wysłodki buraczane, otręby.
- D. okopowe, maślanka świeża.

Zadanie 22.

Wskaż paszę o następującym składzie: sucha masa SM 91%, białko ogólne BO 60%, włókno surowe WS 0%.

- A. Nasiona soi.
- B. Siano łąkowe.
- C. Mączka rybna.
- D. Ziarno pszenicy.

Zadanie 23.

Jaki jest stan średnioroczny w grupie technologicznej, w której czas przebywania zwierząt wynosi 6 miesięcy, a przelotowość wynosi 120 sztuk?

- A. 40
- B. 50
- C. 60
- D. 120

Zadanie 24.

W obrocie stada świń prosięta przeklasowuje się do grupy

- A. loszek.
- B. knurków.
- C. tuczników.
- D. warchlaków.

Zadanie 25.

Zgodnie z Zasadami Wzajemnej Zgodności w zakresie dobrostanu minimalny czas przebywania prosiąt z lochą, przy braku zagrożenia życia i zdrowia lochy lub prosiąt, wynosi

- A. 14 dni.
- B. 21 dni.
- C. 28 dni.
- D. 35 dni.

Zadanie 26.

Rolnik jest obowiązany stosować w żywieniu cieląt karmę zawierającą pasze włókniste dla zwierząt powyżej

- A. 2 tygodnia życia.
- B. 4 tygodnia życia.
- C. 6 tygodnia życia.
- D. 8 tygodnia życia.

Zadanie 27.

U lochy pokrytej 1 kwietnia planowy poród nastąpi

- A. 30 czerwca.
- B. 24 lipca.
- C. 7 sierpnia.
- D. 2 września.

Zadanie 28.

Ruja występuje najczęściej dwa razy w roku (wiosną i jesienią)

- A. u suki.
- B. u lochy.
- C. u królicy.
- D. u maciorki.

Zadanie 29.

Jeśli zajdzie konieczność zastosowania leków konwencjonalnych w gospodarstwie produkującym środki spożywcze metodami ekologicznymi to okres karencji wydłuża się w stosunku do obowiązującego

- A. dwukrotnie.
- B. trzykrotnie.
- C. czterokrotnie.
- D. pięciokrotnie.

Zadanie 30.

Zabieg dekornizacji u cieląt należy wykonać

- A. między 2 a 3 tygodniem życia.
- B. między 6 a 8 tygodniem życia.
- C. po ukończeniu 6 miesiąca życia.
- D. po ukończeniu 3 miesiąca życia.

Zadanie 31.

Ilustracja przedstawia

- A. kolczyk dla kóz.
- B. kolczyk dla świń.
- C. kółko nosowe dla buhajów.
- D. kółko do dekornizacji bydła.



Zadanie 32.

Przedstawiony na ilustracji przyrząd do pomiaru warunków dobrostanu to

- A. higrometr.
- B. anemometr.
- C. luksomierz.
- D. decybelomierz.



Zadanie 33.

Minimalna powierzchnia kojca dla cielęcia utrzymywanego grupowo wynosi:

- do 150 kg masy ciała 1,5 m²
- od 150 kg do 220 kg masy ciała 1,7 m²
- ponad 220 kg masy ciała 1,8 m²

Ile cieląt o masie ciała 100 kg może maksymalnie znajdować się na 24 m² powierzchni kojca?

- A. 10
- B. 12
- C. 14
- D. 16

Zadanie 34.

W krzyżowaniu towarowym świń w stadzie loch rasy wielka biała polska **nie należy** używać nasienia knurów rasy

- A. duroc.
- B. pietrain.
- C. puławska.
- D. hampshire.

Zadanie 35.

Przedstawiony na ilustracji sprzęt służy do

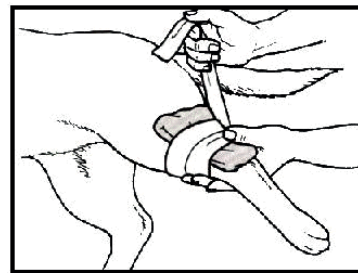
- A. dippingu.
- B. przedzajania.
- C. wykrywania bakterii.
- D. wykrywania komórek somatycznych.



Zadanie 36.

Rysunek przedstawia udzielanie pierwszej pomocy psu w przypadku

- A. oparzenia.
- B. krwotoku.
- C. odmrożenia.
- D. porażenia prądem.



Zadanie 37.

Jakiego typu łożysko występuje u przeżuwaczy?

- A. Tarczowe.
- B. Rozproszone.
- C. Liścieniowate.
- D. Pierścieniowate.

Zadanie 38.

Podmiot wykonujący zabiegi w zakresie sztucznego unasieniania, który wykonał zabieg sztucznego unasiennienia krowy lub jałówki, przechowuje kopię świadectwa przez okres

- A. 1 roku od dnia wykonania zabiegu.
- B. 2 lat od dnia wykonania zabiegu.
- C. 3 lat od dnia wykonania zabiegu.
- D. 5 lat od dnia wykonania zabiegu.

Zadanie 39.

O wartości hodowlanej buhajów w sposób najbardziej obiektywny i porównywalny informuje indeks selekcyjny. W Polsce dla bydła mlecznego obowiązuje indeks

- A. PF
- B. TPI
- C. CMS
- D. PROS

Zadanie 40.

Przedstawiony na ilustracji sprzęt służy do sztucznego unasienniania

- A. suki.
- B. lochy.
- C. klaczy.
- D. krowy.

