

**Arkusz zawiera informacje prawnie  
chronione do momentu rozpoczęcia egzaminu**

Układ graficzny © CKE 2020



Nazwa kwalifikacji: **Prowadzenie chowu, hodowli i inseminacji zwierząt**

Oznaczenie kwalifikacji: **R.09**

Numer zadania: **01**

Wersja arkusza: **SG**

Wypełnia zdający

Miejsce na naklejkę z numerem  
PESEL i z kodem ośrodka

Numer PESEL zdającego\*

|  |  |  |  |  |  |  |  |  |  |  |  |  |  |  |  |  |  |  |  |
|--|--|--|--|--|--|--|--|--|--|--|--|--|--|--|--|--|--|--|--|
|  |  |  |  |  |  |  |  |  |  |  |  |  |  |  |  |  |  |  |  |
|--|--|--|--|--|--|--|--|--|--|--|--|--|--|--|--|--|--|--|--|

**R.09-01-21.06-SG**

Czas trwania egzaminu: **120 minut**

## **EGZAMIN POTWIERDZAJĄCY KWALIFIKACJE W ZAWODZIE**

**Rok 2021**

**CZĘŚĆ PRAKTYCZNA**

**PODSTAWA PROGRAMOWA  
2012**

### **Instrukcja dla zdającego**

1. Na pierwszej stronie arkusza egzaminacyjnego wpisz w oznaczonym miejscu swój numer PESEL i naklej naklejkę z numerem PESEL i z kodem ośrodka.
2. Na KARCIE OCENY w oznaczonym miejscu przyklej naklejkę z numerem PESEL oraz wpisz:
  - swój numer PESEL\*,
  - oznaczenie kwalifikacji,
  - numer zadania,
  - numer stanowiska.
3. Sprawdź, czy arkusz egzaminacyjny zawiera 10 stron i nie zawiera błędów. Ewentualny brak stron lub inne usterki zgłoś przez podniesienie ręki przewodniczącemu zespołu nadzorującego.
4. Zapoznaj się z treścią zadania oraz stanowiskiem egzaminacyjnym. Masz na to 10 minut. Czas ten nie jest wliczany do czasu trwania egzaminu.
5. Czas rozpoczęcia i zakończenia pracy zapisze w widocznym miejscu przewodniczący zespołu nadzorującego.
6. Wykonaj samodzielnie zadanie egzaminacyjne. Przestrzegaj zasad bezpieczeństwa i organizacji pracy.
7. Po zakończeniu wykonania zadania pozostaw arkusz egzaminacyjny z rezultatami oraz KARTĘ OCENY na swoim stanowisku lub w miejscu wskazanym przez przewodniczącego zespołu nadzorującego.
8. Po uzyskaniu zgody zespołu nadzorującego możesz opuścić salę/miejsce przeprowadzania egzaminu.

***Powodzenia!***

\* w przypadku braku numeru PESEL – seria i numer paszportu lub innego dokumentu potwierdzającego tożsamość

## Zadanie egzaminacyjne

Rozpoznaj na zamieszczonych ilustracjach rasy zwierząt gospodarskich i określ przynależność do mięsnego typu użytkowania. Uzupełnij Tabelę 1.– *Rozpoznane rasy zwierząt gospodarskich i przynależność do mięsnego typu użytkowania.*

Rozpoznaj na rysunku elementy kostne oznaczone numerami od 1 do 10 i przyporządkuj je odpowiednim nazwom zapisanym w tabeli. Uzupełnij Tabelę 2.– *Elementy anatomiczne układu kostnego bydła.*





Dokonaj zgłoszenia do ARiMR urodzenia cielęcia mieszańca ras holsztyńsko – fryzyjskiej i hereford zgodnie z danymi do wypełnienia dokumentacji. Wypełnij dokument – *Zgłoszenie bydła do rejestru.*

Wpisz do księgi rejestracji bydła urodzone cielę, uwzględniając dane do wypełnienia dokumentacji i objaśnienia do księgi rejestracji bydła. Wypełnij – *Kartę wsadową księgi rejestracji bydła.*

Oblicz strukturę stada bydła mięsnego w DJP dla podanych stanów średniorocznych zwierząt w gospodarstwie. Uzupełnij Tabelę 3.– *Struktura stada bydła mięsnego.*

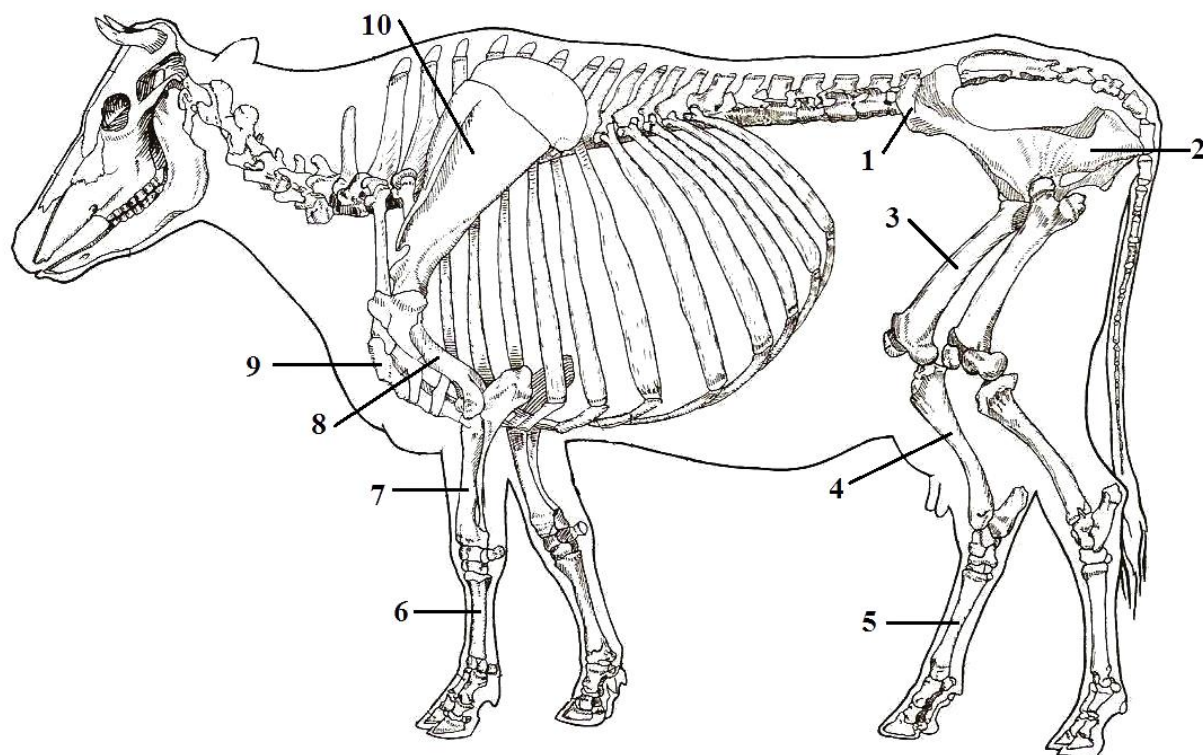
Wszystkie formularze niezbędne do wykonania zadania znajdują się w arkuszu egzaminacyjnym.

### Rasy zwierząt gospodarskich

| Numer rasy | Rasy różnych gatunków zwierząt gospodarskich  |   |
|------------|---|---|
| 1          |   | <ul style="list-style-type: none"><li>— pochodzenie rasy – północno-zachodnia Europa (jednak największy rozwój osiągnęły hodowle północno-amerykańskie),</li><li>— kaliber duży,</li><li>— dwie odmiany barwne czarno-biała i czerwono-biała,</li><li>— bardzo dobra wydajność mleczna.</li></ul> |
| 2          |  | <ul style="list-style-type: none"><li>— pochodzenie rasy – Francja,</li><li>— kaliber średni/duży,</li><li>— wartość opasowa bardzo dobra,</li><li>— jakość mięsa bardzo dobra.</li></ul>   |
| 3          |  | <ul style="list-style-type: none"><li>— pochodzenie rasy – Anglia,</li><li>— kaliber średni/duży,</li><li>— umięśnienie dobre,</li><li>— wydajność rzeźna bardzo dobra.</li></ul>   |
| 4          |  | <ul style="list-style-type: none"><li>— pochodzenie rasy – Anglia,</li><li>— kaliber mały,</li><li>— płodność i łatwość ocieleń bardzo dobra,</li><li>— wybitna mleczność,</li><li>— wysoka zawartość tłuszczu i białka w mleku.</li></ul>  |

|   |  |   |
|---|--|---|
| 5 |    | <ul style="list-style-type: none"> <li>— pochodzenie rasy – Afryka Południowa,</li> <li>— asezonalność rozrodu i wysoka plenność,</li> <li>— bardzo dobre umięśnienie,</li> <li>— wysokie przyrosty dzienne,</li> <li>— wysoka wydajność rzeźna.</li> </ul>   |
| 6 |   | <ul style="list-style-type: none"> <li>— pochodzie rasy – Szwajcaria,</li> <li>— wysoka wydajność mleczna,</li> <li>— rasa o zasięgu międzykontynentalnym,</li> <li>— używana do uszlachetniania pierwotnych ras lokalnych lub wyhodowania nowych ras.</li> </ul>   |
| 7 |   | <ul style="list-style-type: none"> <li>— pochodzie rasy – Wielka Brytania,</li> <li>— rasa dużych owiec,</li> <li>— jedna z najpopularniejszych ras tego typu na świecie,</li> <li>— używana do tworzenia rasy czarnogłówki,</li> <li>— używana do krzyżówek towarowych,</li> <li>— bardzo dobre cechy mięsne,</li> <li>— szybkie tempo wzrostu.</li> </ul>   |
| 8 |  | <ul style="list-style-type: none"> <li>— rasa prymitywna, należąca od grupy owiec północnych,</li> <li>— obecnie w Polsce w hodowli zachowawczej,</li> <li>— masa tryków do 55 kg,</li> <li>— duża plenność, asezonalność rozrodu,</li> <li>— wełna mieszana,</li> <li>— typowo kozuchowy układ frakcji włosów,</li> <li>— niewybredna na pasze,</li> <li>— odporna na trudne warunki chowu.</li> </ul> |

## Elementy anatomiczne układu szkieletowego krowy



### Dane do wypełnienia dokumentacji:

- numer siedziby stada posiadacza zwierząt PL129876543002
- numer identyfikacyjny rejestrowanego zwierzęcia PL005835987623
- numer identyfikacyjny matki PL005566882285
- numer identyfikacyjny dawcy nasienia PL005342338201
- data urodzenia cielęcia 25.06.2021r.
- płeć samiec
- kod właściwy dla mieszańca podanych ras
- termin wystawienia zgłoszenia do ARiMR zgodny z obowiązującymi przepisami
- podpis wystawcy dokumentu XYZ
- karta wsadowa nr 1, pozycja wpisowa 1
- pola niewymagające wypełnienia pozostaw puste



## Wykaz kodów literowych do oznaczania ras bydła

| Kod literowy | Rasa  | Kod literowy | Rasa                       | Kod literowy | Rasa                           | Kod literowy | Rasa                             |
|--------------|---|--------------|----------------------------|--------------|--------------------------------|--------------|----------------------------------|
| <b>HO</b>    | poliska holsztyńsko-fryzjska odmiana czarno – biała*    | <b>HH</b>    | hereford                   | <b>MR</b>    | marchigiana                    | <b>BR</b>    | brahman                          |
| <b>RW</b>    | poliska holsztyńsko-fryzjska odmiana czerwono – biała** | <b>SL</b>    | salers                     | <b>SH</b>    | shorthorn                      | <b>BN</b>    | brangus                          |
| <b>RP</b>    | poliska czerwona  | <b>WB</b>    | welsh black                | <b>AB</b>    | abondance                      | <b>MA</b>    | maine - anjou                    |
| <b>RE</b>    | europajske bydlu czerwone (pozostale odmiany rasy)      | <b>BD</b>    | blond d'aquitaine          | <b>AU</b>    | aubrac                         | <b>MG</b>    | murray - grey                    |
| <b>SM</b>    | simental  | <b>BB</b>    | belgian blue               | <b>CA</b>    | chianina                       | <b>PZ</b>    | pinzgau                          |
| <b>JE</b>    | jersey  | <b>BS</b>    | brown swiss                | <b>GA</b>    | galloway                       | <b>RN</b>    | romagnola                        |
| <b>CH</b>    | charolaise  | <b>MO</b>    | montbeliarde               | <b>GU</b>    | guernsey                       | <b>SG</b>    | santa gertrudis                  |
| <b>AN</b>    | angus czarny  | <b>NO</b>    | normandy                   | <b>GV</b>    | gelbvieh                       | <b>SD</b>    | south devon                      |
| <b>AR</b>    | angus czerwony  | <b>AY</b>    | ayrshire                   | <b>HI</b>    | highland cattle                | <b>SW</b>    | sahiwa                           |
| <b>PI</b>    | piemontese (piemont)                                    | <b>AL</b>    | tyrol grey                 | <b>BM</b>    | beefmaster                     | <b>TA</b>    | tarentaise                       |
| <b>LM</b>    | limousine   | <b>DR</b>    | dexter                     | <b>BO</b>    | bratford                       | <b>BF</b>    | bawół ( <i>Bubalus bubalis</i> ) |
| <b>MM</b>    | krzyżówki z rasami mięsnymi                             | <b>MS</b>    | krzyżówka bez ras mięsnych | <b>BG</b>    | bydlu białogrzbieta            | <b>ZR</b>    | poliska czerwono - biała         |
| <b>ZB</b>    | poliska czarno – biała                                  | <b>LO</b>    | longhorn                   | <b>WA</b>    | wagyu                          | <b>WS</b>    | węgierskie bydlu stepowe         |
| <b>BI</b>    | bizon ( <i>Bison bison</i> )                            | <b>NR</b>    | norweskie bydlu czerwone   | <b>SR</b>    | szwedzkie bydlu czerwono-białe | <b>UK</b>    | uckermärker                      |
| <b>RG</b>    | rubia gallega   | <b>LV</b>    | lakenvelder                | <b>PT</b>    | parthenaise                    | <b>IN</b>    | inne***                          |
| <b>LU</b>    | luing   | <b>GR</b>    | groninger blaarkop         | <b>SF</b>    | swiss fleckvieh                | <b>SP</b>    | speckle park                     |

\*Bydlu rasy holsztyńsko – fryzjskiej odmiany czarno – białej jest to bydlu pochodzenia krajowego i zagranicznego oraz czarno – biału umaszczone potomstwo pochodzące z kojarzenia pomiędzy odmianami barwnymi bydła polskiego holsztyńsko – fryzjskiego i zagranicznego bydła fryzjskiego, jak również z kojarzenia pomiędzy bydlu rasy polskiej holsztyńsko – fryzjskiej i zagranicznym bydlu rasy polskiej czarno – białej lub z bydlu rasy polskiej czerwono – białej.

\*\*Bydlu rasy holsztyńsko – fryzjskiej odmiany czerwono białej jest bydlu pochodzenia krajowego i zagranicznego oraz czzerwono – biału umaszczone potomstwo pochodzące z kojarzenia pomiędzy odmianami barwnymi bydła polskiego holsztyńsko – fryzjskiego i zagranicznego bydła fryzjskiego, jak również z kojarzenia pomiędzy bydlu rasy polskiej holsztyńsko – fryzjskiej i zagranicznym bydlu rasy polskiej czarno – białej lub z bydlu rasy polskiej czerwono – białej.

\*\*\*Pozostale rasy niezidentyfikowane w wykazie kodów ras bydła.

Objaśnienia (wyciąg):

- księgę rejestracji bydła należy prowadzić w porządku chronologicznym,
- ewentualną zmianę wpisów dokonuje się w sposób umożliwiający odczytanie wpisu zmienionego,
- księga rejestracji stanowi całość, niedopuszczalne jest usuwanie z niej kart wsadowych,
- kody ras bydła wpisać zgodnie z wykazem zamieszczonym w biurach powiatowych Agencji Restrukturyzacji i Modernizacji Rolnictwa oraz na stronie internetowej administrowanej przez Agencję Restrukturyzacji i Modernizacji Rolnictwa,
- kody zdarzeń wpisywać zgodnie z poniższym zestawieniem:

**U** – urodzenie zwierzęcia

**Do** – przemieszczenie „do” siedziby stada

**Z** – przemieszczenie „z” siedziby stada

**P** – wwóz na terytorium Rzeczypospolitej Polskiej

**W** – wywóz poza terytorium Rzeczypospolitej Polskiej

**PD** – padnięcie zwierzęcia

**ZN**– zabicie zwierzęcia z nakazu Inspekcji Weterynaryjnej

**UB** – ubój zwierzęcia

**UBRZ** – ubój w rzeźni

**Czas przeznaczony na wykonanie zadania wynosi 120 minut.**

**Ocenię podlegać będzie 5 rezultatów:**

- Rozpoznane rasy zwierząt gospodarskich i przynależność do mięsnego typu użytkowania.
- Elementy anatomiczne układu szkieletowego krowy.
- Zgłoszenie bydła do rejestru.
- Karta wsadowa księgi rejestracji bydła.
- Struktura stada bydła mięsnego.

**Tabela 1. Rozpoznane rasy zwierząt gospodarskich i przynależność do mięsnego typu użytkowania**

| <b>Numer rasy ze zdjęcia</b> | <b>Nazwa rasy w pełnym brzmieniu</b> | <b>Typ użytkowy mięsny (wpisz TAK lub NIE)</b> |
|------------------------------|--------------------------------------|--|
| 1                            |                                      |  |
| 2                            |                                      |  |
| 3                            |                                      |  |
| 4                            |                                      |  |
| 5                            |                                      |  |
| 6                            |                                      |  |
| 7                            |                                      |  |
| 8                            |                                      |  |

**Tabela 2. Elementy anatomiczne układu szkieletowego krowy**

| <b>Element anatomiczny</b> | <b>Numer oznaczenia</b> |
|----------------------------|-------------------------|
| Mostek                     |                         |
| Kość udowa                 |                         |
| Kość ramienna              |                         |
| Kość promieniowa           |                         |
| Kość piszczelowa           |                         |
| Kość kulszowa              |                         |
| Łopatką                    |                         |
| Kości śródreżcza           |                         |
| Kości śródstopia           |                         |
| Guz biodrowy               |                         |

# Zgłoszenie bydła do rejestru

ZB R-1/13

## Zgłoszenie bydła do rejestru

Numer siedziby stada

Numer identyfikacyjny rejestrowanego zwierzęcia

Numer identyfikacyjny matki

Numer identyfikacyjny dawczynie zarodka / komórki jajowej\*\*

Numer identyfikacyjny ojca / dawcy nasienia\*\*

Data urodzenia

Dzień

Miesiąc

Rok

kombinowany

Data przybycia do stada

Dzień

Miesiąc

Rok

Typ użytkowy\*:

mleczny

mięсны

Typ zdarzenia\*:

URODZENIE

Liczba cieląt przy porodzie mnogim

Płeć\*:

samica

samiec

Kod rasy:

PRZYWÓZ z państwa będącego członkiem UE

PRZYWÓZ z państwa niebędącego członkiem UE

Nazwa kraju:

Wystawa<sup>1)</sup>

Numer identyfikacyjny zwierzęcia z kraju niebędącego członkiem Unii Europejskiej

Upředzony o odpowiedzialności karnej z art. 297 k.k. potwierdzam własnoręcznym podpisem zgodność danych zamieszczonych w zgłoszeniu.

Data wystawienia zgłoszenia

Dzień

Miesiąc

Rok

Czytelny podpis osoby uprawnionej do złożenia zgłoszenia

<sup>1)</sup> lub pokaz lub konkurs zwierząt

\* Zaznaczyć właściwe wpisując X w odpowiednim kwadracie

\*\* Niewłaściwe skreślić





**Tabela 3. Struktura stada bydła mięsnego**

| <b>Kategoria zwierząt</b> | <b>Średni stan w roku [szt.]</b> | <b>Współczynniki przeliczeniowe na DJP</b> | <b>Liczba DJP<sup>*)</sup></b> | <b>Struktura stada w DJP [%]<sup>*)</sup></b> |
|---------------------------|----------------------------------|--|--------------------------------|---|
| Buhaje                    | 5                                | 1,8  |                                |   |
| Krowy                     | 100                              | 1,2  |                                |   |
| Jałówki cielne            | 20                               | 0,9  |                                |   |
| Jałówki 12-18 mies.       | 15                               | 0,7  |                                |   |
| Młodzież 6-12 mies.       | 40                               | 0,5  |                                |   |
| Cielęta do 6 mies.        | 46                               | 0,2  |                                |   |
| Opasy 12-18 mies.         | 19                               | 0,7  |                                |   |
| Opasy powyżej 18 mies.    | 30                               | 1,0  |                                |   |
| <b>Razem</b>              | —                                | —  |                                | <b>100,00</b>                                 |

<sup>\*)</sup> Wyniki obliczeń zapisać z dokładnością do dwóch miejsc po przecinku.