

**Arkusz zawiera informacje prawnie
chronione do momentu rozpoczęcia egzaminu**

Układ graficzny © CKE 2020



Nazwa kwalifikacji: **Prowadzenie chowu, hodowli i inseminacji zwierząt**

Oznaczenie kwalifikacji: **R.09**

Numer zadania: **01**

Wersja arkusza: **SG**

Wypełnia zdający

Miejsce na naklejkę z numerem
PESEL i z kodem ośrodka

Numer PESEL zdającego*

--	--	--	--	--	--	--	--	--	--	--	--	--	--	--	--	--	--	--	--

R.09-01-22.06-SG

Czas trwania egzaminu: **120 minut**

EGZAMIN POTWIERDZAJĄCY KWALIFIKACJE W ZAWODZIE

Rok 2022

CZĘŚĆ PRAKTYCZNA

**PODSTAWA PROGRAMOWA
2012**

Instrukcja dla zdającego

1. Na pierwszej stronie arkusza egzaminacyjnego wpisz w oznaczonym miejscu swój numer PESEL i naklej naklejkę z numerem PESEL i z kodem ośrodka.
2. Na **KARCIE OCENY** w oznaczonym miejscu przyklej naklejkę z numerem PESEL oraz wpisz:
 - swój numer PESEL*,
 - oznaczenie kwalifikacji,
 - numer zadania,
 - numer stanowiska.
3. Sprawdź, czy arkusz egzaminacyjny zawiera 12 stron i nie zawiera błędów. Ewentualny brak stron lub inne usterki zgłoś przez podniesienie ręki przewodniczącemu zespołu nadzorującego.
4. Zapoznaj się z treścią zadania oraz stanowiskiem egzaminacyjnym. Masz na to 10 minut. Czas ten nie jest wliczany do czasu trwania egzaminu.
5. Czas rozpoczęcia i zakończenia pracy zapisze w widocznym miejscu przewodniczący zespołu nadzorującego.
6. Wykonaj samodzielnie zadanie egzaminacyjne. Przestrzegaj zasad bezpieczeństwa i organizacji pracy.
7. Po zakończeniu wykonania zadania pozostaw arkusz egzaminacyjny z rezultatami oraz **KARTĘ OCENY** na swoim stanowisku lub w miejscu wskazanym przez przewodniczącego zespołu nadzorującego.
8. Po uzyskaniu zgody zespołu nadzorującego możesz opuścić salę/miejsce przeprowadzania egzaminu.

Powodzenia!

* w przypadku braku numeru PESEL – seria i numer paszportu lub innego dokumentu potwierdzającego tożsamość

Zadanie egzaminacyjne

Rozpoznaj rasy zwierząt gospodarskich i towarzyszących. Uzupełnij tabelę – *Rozpoznanie ras zwierząt*.

Rozpoznaj kości szkieletu psa i przyporządkuj nazwom znajdującym się w tabeli odpowiadający im numer kości. Uzupełnij tabelę – *Kościec psa*.

Wypełnij zgodnie z danymi druk dokumentu – *Zgłoszenie owcy do rejestru*.




Uzupełnij zgodnie z danymi w *Księdze rejestracji owiec* dwa zdarzenia: sprzedaż i urodzenie owiec. Wypełnij *kartę wsadową – Księgi rejestracji owiec*.

Sporządź na okres 31 dni, preliminarz pasz dla stada 12 koni użytkowanych w rekreacji.

Uzupełnij tabelę – *Preliminarz pasz dla koni*.

Rozpoznaj narzędzia i przyporządkuj do gatunku zwierząt, u którego są wykorzystywane do zabiegów pielęgnacyjnych lub zootechnicznych. Uzupełnij tabelę – *Przeznaczenie narzędzi do zabiegów pielęgnacyjnych i zootechnicznych wykonywanych u różnych gatunków zwierząt*.

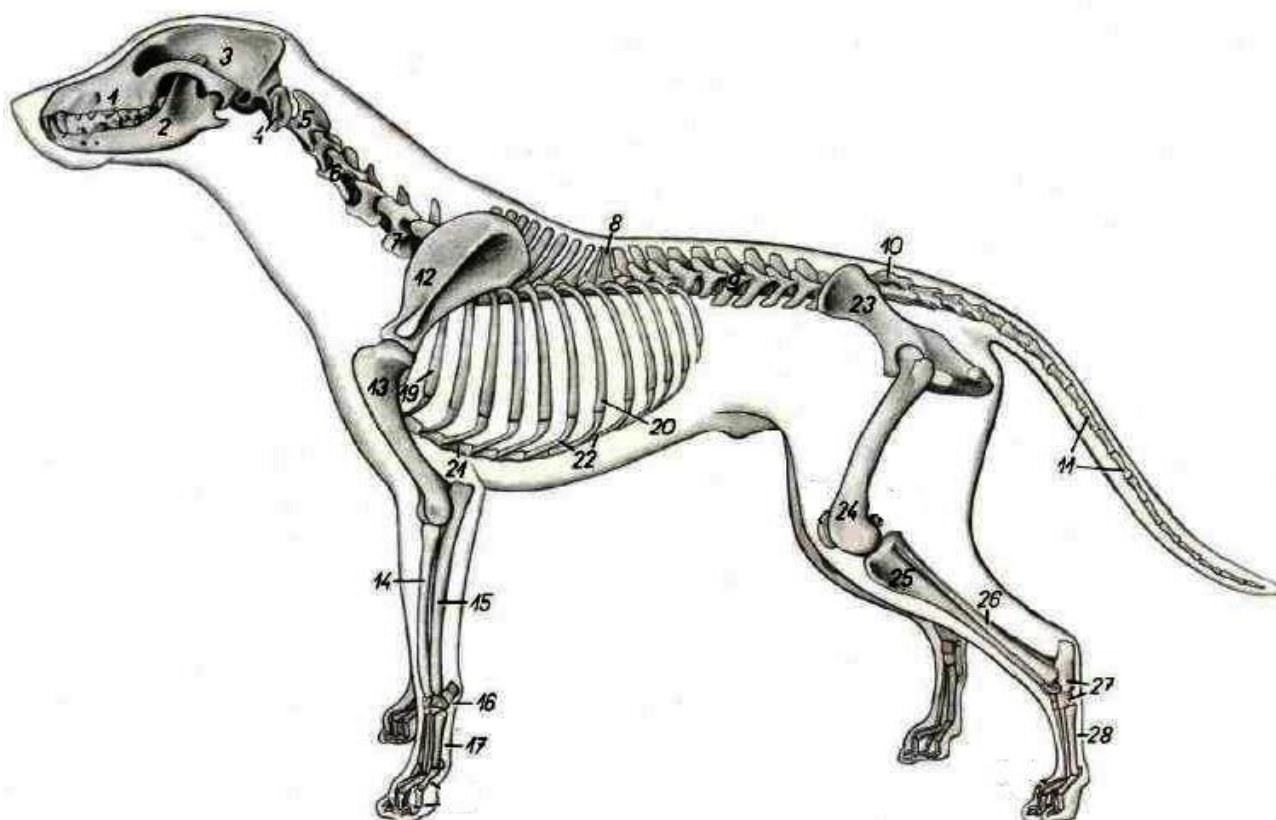
Rasy zwierząt gospodarskich i towarzyszących

Lp.	Ilustracja rasy	Cechy charakterystyczne rasy
1.		<p>Jest popularną, najbardziej ustabilizowaną genetycznie rasą krajową. Użytkowana w kierunku kombinowanym wełnisto – mięsnym. W pokroju zaznaczone są cechy obu tych kierunków użytkowania z przewagą mięsnego. Charakteryzuje się białą jednolitą wełną. Masa ciała dorosłych matek ok. 60-70 kg, masa ciała tryków 80-100 kg i produkcja wełny 4-6 kg w odroście rocznym. Rasa wczesnie dojrzewająca, asezonalna w występowaniu rui. Jagnięta pozyskuje się przez cały rok i wykorzystuje do tuczu. Plenność wynosi 130-150%. Posiada silnie rozwinięty instynkt stadny.</p>
2.		<p>Rasa prymitywnych owiec kożuchowych o wełnie mieszanej należąca do grupy północnych owiec krótkoogoniastych. Są to drobne, cienkościemne owce o pigmentowanej skórze i kolorowej-siwej okrywie włosowej. Głowa, kończyny oraz krótki płaski ogon pokryte są czarnym włosiem szerszym. Tryki mają ślimakowato zakręcone rogi, maciorki są z reguły bezrożne. Rasę cechuje: wczesne dojrzewanie, wysoka plenność 180%, zdrowotność, odporność i wytrzymałość na trudne warunki chowu. Tryki ważą 45-55 kg, maciorki 35-42 kg. W Polsce rasa objęta jest Programem Ochrony Zasobów Genetycznych.</p>
3.		<p>Rasa pochodzi z Francji. Krowy osiągają masę 650 - 800 kg, buhaje 1100 - 1200 kg. Typ użytkowy mięsny. Umaszczenie jest jednolite czerwone w różnych odcieniach, od bułanego do brązowego, przy czym jaśniejsze są dolne części kończyn oraz obramowanie oczu i śluzawicy. Zwierzęta charakteryzują się dobrym umięśnieniem grzbietu i zadu. Wydajność rzeźna opasanych buhajków osiąga 65%. Zwierzęta wczesnie dojrzewają, są długowieczne. Krowy są płodne, łatwo się cielą. Rasa używana do krzyżowania towarowego. Zasięg międzykontynentalny.</p>

4.		<p>Rasa pochodzi z Anglii. Typ użytkowy mięsny. Umaszczenie intensywne czerwono-brunatne z białą głową i białą kłocią ogonową. Brzuch, grzbiet i dolne części kończyn są białe. Przeciętna masa krów 600 kg, buhajów 900 kg. Dobrze adaptuje się do różnych warunków klimatycznych. Partia zadu, przód i mostek są bardzo silnie umięśnione. Wydajność rzeźna opasanych zwierząt sięga 65%. Jest rasą średnio wczesnie dojrzewającą. Rasa używana do krzyżówek towarowych. Zasięg międzykontynentalny.</p>
5.		<p>Rasa niewielkich prymitywnych koni górskich wytworzona na terenie Karpat Wschodnich na obszarze Huculszczyzny. Zwierzęta są mało wymagające, odporne na choroby. Charakteryzują się dużą inteligencją i wytrzymałością w pracy. Ich charakter jest łagodny. Szyja jest krótka i mocna z bujną grzywą, bardzo silny grzbiet, zad zaokrąglony lub nieco ścięty, bardzo mocny, często przebudowany, dobrze ustawione kończyny i małe twarde kopyta. Umaszczenie najczęściej gniade, myszate, srokate rzadziej kare lub bułane. Powinna występować ciemna pręga ciągnąca się przez grzbiet oraz przegowanie na łopatkach i nogach. Odmiany u klaczy są niepożądane, u ogierów niedopuszczalne, za wyjątkiem siwizny. Wysokość w kłębie 130 - 145 cm. Użytkowane głównie wierzchowe, rzadziej juczne, do lekkich zaprzęgów. Wykorzystywane w rekreacji konnej, hipoterapii i turystyce górskiej. Skrót rasowy: hc W Polsce rasa objęta jest Programem Ochrony Zasobów Genetycznych.</p>
6.		<p>Jedna z najstarszych ras koni szlachejnych na świecie. Wyhodowana na Półwyspie Arabskim. Charakteryzują się dobrym wykorzystaniem paszy, dużą odpornością na trudne warunki utrzymania, wytrzymałością i szybkością w biegu. Budowa ciała jest lekka i harmonijna z dużą suchością tkanek. Głowa jest mała o często szczupaczym profilu, szerokie czoło, rozdęte chrapy i duże oczy, długa często łabędzia szyja, horyzontalny zad oraz wysoko osadzony ogon. Charakteryzuje się odpornością i wytrzymałością w pracy, elegancją i płynnością ruchów, żywym i jednocześnie łagodnym temperamentem. Konie tej rasy są głównie maści gniadej, siwej i kasztanowatej, rzadko karej. Wysokość w kłębie 145 - 160 cm. Konie wykorzystywane są w wyścigach, rajdach w długodystansowych, rekreacji konnej. Zasięg międzykontynentalny. Skrót rasowy: oo</p>
7.		<p>Wyhodowana została w rejonach środkowo- i południowo-wschodniej części Polski. Należy do koni szlachejnych pół krwi angloarabskiej. Cechuje się żywym temperamentem i łagodnym charakterem, długowiecznością, niewybrednością i dobrym wykorzystaniem paszy, oraz dużą wytrzymałością w pracy. Charakteryzuje się średnim wzrostem, szlachejnym wyglądem, urodą, harmonijną budową, suchą konstytucją, długimi liniami. Wysokość w kłębie 155 - 170 cm, masa ciała 450 - 600 kg. Umaszczenie głównie gniade, rzadziej siwe, kare, kasztanowate i inne. Konie wykorzystywane są do użytkowania wierzchowego, zaprzęgowego, w rekreacji, hipoterapii, turystyce jeździeckiej. Skrót rasowy: m W Polsce rasa objęta jest Programem Ochrony Zasobów Genetycznych.</p>

8.		<p>Rasa polska, w typie psa pasterskiego. Klasyfikacja FCI - grupa I, sekcja 1 Wysokość w kłębie - samiec: 65 - 70 cm; samica: 60 - 65 cm Masa ciała - samiec: 65 kg; samica: 45 - 55 kg Szata - głowa, kufa, przednia strona nóg – sierść krótka, gęsta. Szyja, tułów - sierść długa, gęsta, prosta lub lekko falista, w dotyku twarda, z obfitym podszyciem. Na szyi kryza, na udach obfite, długie owłosienie. Ogon obficie owłosiony, puszysty. Maść jednolita biała. To urodzony stróż i pies obronny. Jest bardzo samodzielny i wytrzymały. Cechują go silny instynkt terytorialny, odwaga i czujność. Pies o dużym temperamencie. Bardzo inteligentny, pewny siebie i nieustępliwy.</p>
9.		<p>Rasa pochodzi z Wielkiej Brytanii. Klasyfikacja FC - I grupa VIII, sekcja 1 Początkowo wyhodowana do udziału w polowaniach, rasa ta stała się popularną rasą psów rodzinnych. Wysokość w kłębie - samica: 51 - 56 cm, samiec 56 - 61 cm Masa ciała - samica: 25 - 32 kg, samiec 30 - 34 kg Podwójny typ sierści - półdługie, proste lub faliste włosy okrywowe i obfity podszerstek. Umaszczenie - białe, ciemnozłote, jasnożółte, złote. Charakter - łagodny, przyjacielski, wierny i energiczny. Zalety - łatwy w ułożeniu, pies rodzinny lub pracujący, nie sprawia problemów wychowawczych. Wady - nie nadaje się dla osób nawet z łagodną alergią na psy, gubi sierść przez cały rok, ma tendencję do tycia.</p>
10.		<p>Rasa pochodzi z Wielkiej Brytanii. Klasyfikacja FCI: grupa VI, sekcja 3.1 Są to małe psy gończe o mocnej krępej budowie. Wysokość w kłębie - samica: 33 - 38 cm, samiec: 36 - 41 cm. Masa ciała - samica 10 - 13 kg, samiec 11 - 15 kg. Typ sierści - krótka, jednolita, prosta i gęsta. Umaszczenie - tricolor, bicolor lub hare pied (zajęcze); koniec ogona musi być biały. Charakter - przyjacielski, niezależny, żywiołowy, uparty. Zalety - łagodny wobec ludzi, łatwy w pielęgnacji. Wady - szybko się nudzi, bywa uparty, wymaga dużo uwagi.</p>

Kośćciec psa



Dane do zgłoszenia owcy do rejestru

- numer siedziby stada owiec - **PL128396553001**
- **urodzenie:** data 23.02.2022r; poród mnogi, sztuk. 2; płeć samica;
- numer kolczyka jagnięcia - **PL104567893579**;
- matka - PL104562894672; rasa merynos polski
- ojciec - L104549400713; rasa merynos polski
- podpis właściciela: XYZ

Dane do wypełnienia karty wsadowej Księgi rejestracji owiec

- numer siedziby stada owiec **PL128396553001**
- wpisywane zdarzenia:
 - sprzedaż:** data 22.06.2022 r.
sztuka fizyczna o numerze kolczyka **PL105524076022**;
 - kupujący:** Wojciech Nowak, zam. Liski 16, 12-300 Wygoda,
numer siedziby stada **PL127456789001**;
 - przewóz zwierząt:** Kowalski Józef, zam. Kowalewo 8
numer rejestracyjny pojazdu WOS 03041,
weterynaryjny numer identyfikacyjny przewoźnika PL123456789001,
 - urodzenie:** data 23.02.2021 r.; 2 jagnięta z tego samego porodu mnogiego o numerach kolczyków: **PL104567893570, PL104567893569**;
 - data oznakowania jagniąt: 25.06.2021 r.
numer identyfikacyjny matki: PL104562894672;
 - rasa owiec – merynos polski
- kody zdarzeń zgodne z objaśnieniem

Okladka - strona 2

Objaśnienia:

- wypełniać czytelnie długopisem zgodnie z zakresem informacyjnym zawartym na stronie 3 okładki,
- przy rozpoczęciu prowadzenia księgi rejestracji owiec albo kóz wpisać wszystkie posiadane sztuki owiec albo kóz,
- kartki wsadowe należy wpiąć do okładki i kolejno numerować,
- księgę rejestracji owiec albo kóz należy prowadzić w porządku chronologicznym,
- ewentualną zmianę wpisów dokonuje się w sposób umożliwiający odczytanie wpisu zmienionego,
- księga rejestracji stanowi całość, niedopuszczalne jest usuwanie z niej kart wsadowych,
- kody ras owiec albo kóz wpisać zgodnie z wykazem zamieszczonym w biurach powiatowych Agencji Restrukturyzacji i Modernizacji Rolnictwa oraz na stronie internetowej administrowanej przez Agencję Restrukturyzacji i Modernizacji Rolnictwa,
- w przypadku przewozu zwierząt do księgi rejestracji owiec albo kóz powinny być dołączone potwierdzone kopie dokumentu przewozowego,
- kody zdarzeń wpisywać zgodnie z poniższym zestawieniem:

U – urodzenie zwierzęcia
Do – przemieszczenie „do” siedziby stada
Z – przemieszczenie „z” siedziby stada
P – wwóz na terytorium Rzeczypospolitej Polskiej
W – wywóz poza terytorium Rzeczypospolitej Polskiej
PD – padnięcie zwierzęcia
ZN – zabicie zwierzęcia z nakazu Inspekcji Weterynaryjnej
UB – ubój zwierzęcia
UBRZ – ubój w rzeźni

- typ użytkowy zwierzęcia z poniższym zestawieniem:

mleczny
mięsny
kombinowany

Czas przeznaczony na wykonanie zadania wynosi 120 minut.

Ocenię podlegać będzie 6 rezultatów:

- rozpoznane rasy zwierząt,
- kościec psa,
- zgłoszenie owcy do rejestru,
- karta wsadowa *Księgi rejestracji owiec*,
- preliminarz pasz dla koni,
- narzędzia do zabiegów pielęgnacyjnych i zootechnicznych wykonywanych u różnych gatunków zwierząt.

Rozpoznane rasy zwierząt

Lp.	Pełna nazwa rasy
1	
2	
3	
4	
5	
6	
7	
8	
9	
10	

Kościec psa

Wyszczególnienie	Numer oznaczenia
Łopatka	
Kość udowa	
Kość ramienna	
Kość miedniczna	
Kość promieniowa	
Kość łokciowa	
Kość piszczelowa	
Kość strzałkowa	
Kość krzyżowa	
Żuchwa	

Zgłoszenie owcy do rejestru

ZOKR-120

Zgłoszenie owiec* kóz* do rejestru

(Druk wypełnia się tylko dla jednego gatunku)

Numer siedziby stada
 -

Numer identyfikacyjny rejestrowanego zwierzęcia

Numer identyfikacyjny matki

Numer identyfikacyjny dawcy ni zarodka / komórki jajowej**

Numer identyfikacyjny ojca / dawcy nasienia**

Data urodzenia **Typ użytkowy*:** **Płeć*:**

Dzień Miesiąc Rok

Data przybycia do stada kombinowany samica

Dzień Miesiąc Rok

mleczny samiec

mięsny

Typ zdarzenia*: Liczba jagnięt koźlą przy porodzie mnogim Zaznaczyć w przypadku oznakowania identyfikatorem elektronicznym

URODZENIE Literowy kod rasy:

Wpisać numer duplikatu koźląka z identyfikatorem elektronicznym

PRZYWÓZ z państwa będącego członkiem UE **Nazwa kraju:**

PRZYWÓZ z państwa niebędącego członkiem UE **Wystawa¹⁾**

Numer identyfikacyjny zwierzęcia z kraju niebędącego członkiem Unii Europejskiej

Upozorować o odpowiedzialności karnej z art. 297 k.k. polekodzam, właściciel czynym podpisem zgodność danych zamieszczonych w zgłoszeniu.

Data i podpis osoby uprawnionej do złożenia zgłoszenia

¹⁾ lub pokaz lub konkurs zwierząt
 * Zaznaczyć właściwie wpisując X w odpowiednim kwadracie.
 ** Pola niedobowiązkowe. Niewłaściwie skreślić. Wypełnić, jeśli znane.

Karta wsadowa Księgi rejestracji owiec

[Karta wsadowa strona nr ...18....

Numer siedziby stada, numer miejsca gromadzenia zwierząt, numer miejsca prowadzenia działalności w zakresie prowadzenia targow, wystaw, pokazów lub konkursów zwierząt, numer miejsca prowadzenia działalności w zakresie obrotu zwierzętami, pośrednictwa w tym obrocie lub skupu zwierząt, numer rzeźni*													
P	L	1	2	8	3	9	6	5	5	3	0	0	1





Lp. (1)	Numer identyfikacyjny zwierzęcia (2)	Data urodzenia zwierzęcia (4)	Płeć (6)	Kod rasy (8)	PRZYBYCIE zwierzęcia		UBYCIE zwierzęcia		Uwagi (13)
	Numer identyfikacyjny matki zwierzęcia (3)	Data oznakowania zwierzęcia (5)	Typ użytkowy (7)	Genotyp (9)	Data przybycia (10a)	Dane o miejscu przybyło zwierzę (10c)	Data ubycia (11a)	Dane o miejscu „do” którego ubyto zwierzę (11c)	
52	PL105524076022	24.01.2021	samic	MM	24.01.2021				
	PL105314876019	28.04.2021	mięśny		U				

Kontrola lub korekty	
Data	Uwagi dotyczące kontroli lub korekty
	Pleczałka i podpis osoby dokonującej kontroli lub pracownika Agencji Restrukturyzacji i Modernizacji Rolnictwa

Preliminarz pasz dla koni

Pasza	Dzienna dawka dla 1 szt. [kg]	Zapotrzebowanie		Rezerwa + straty		Zapotrzebowanie ogółem [kg]*
		dziennie dla stada [kg]	na okres 31 dni dla stada [kg]	[%]	[kg]*	
Śruta owsiana	4					
Śruta kukurydziana	2					
Mieszanka treściwa	1					
Marchew	4					
Siano łąkowe	6					
Rezerwa + straty: pasze objętościowe soczyste 20 %, pasze objętościowe suche 10%, pasze treściwe 5%						
*Uwaga: wyniki obliczeń zapisz z dokładnością do jednego miejsca po przecinku						

Narzędzia do zabiegów pielęgnacyjnych i zootechnicznych wykonywanych u różnych gatunków zwierząt

Lp.	Rodzaj narzędzia	Gatunek zwierząt, u którego ma zastosowanie Należy wpisać TAK (w każdym wierszu tylko jeden raz)		
		Owca	Pies	Koń
1				
2				
3				
4				

5				
6				
7				
8				
9				
10				

