

Nazwa kwalifikacji: **Prowadzenie chowu i inseminacji zwierząt**  
Symbol kwalifikacji: **ROL.11**  
Numer zadania: **01**  
Wersja arkusza: **SG**

Wypełnia zdający

Numer PESEL zdającego\*

--	--	--	--	--	--	--	--	--	--	--	--	--	--	--	--	--	--	--	--

Numer stanowiska

--	--	--

Miejsce na naklejkę z numerem  
PESEL i z kodem ośrodka

Czas trwania egzaminu: **120** minut

ROL.11-01-26.01-SG

# EGZAMIN ZAWODOWY

## Rok 2026

### CZĘŚĆ PRAKTYCZNA

**PODSTAWA PROGRAMOWA  
2019**

#### Instrukcja dla zdającego

1. Na pierwszej stronie arkusza egzaminacyjnego wpisz w oznaczonym miejscu swój numer PESEL\*, numer stanowiska i naklej naklejkę\*\* z numerem PESEL i z kodem ośrodka.
2. Sprawdź, czy arkusz egzaminacyjny zawiera 11 stron i nie zawiera błędów. Ewentualny brak stron lub inne usterki zgłoś przez podniesienie ręki przewodniczącemu zespołu nadzorującego.
3. Zapoznaj się z treścią zadania oraz stanowiskiem egzaminacyjnym. Masz na to 10 minut. Czas ten nie jest wliczany do czasu trwania egzaminu.
4. Czas rozpoczęcia i zakończenia pracy zapisze w widocznym miejscu przewodniczący zespołu nadzorującego.
5. Wykonaj samodzielnie zadanie egzaminacyjne. Przestrzegaj zasad bezpieczeństwa i organizacji pracy.
6. Po zakończeniu wykonania zadania pozostaw arkusz egzaminacyjny z rezultatami wykonania zadania na swoim stanowisku lub w miejscu wskazanym przez przewodniczącego zespołu nadzorującego.
7. Po uzyskaniu zgody zespołu nadzorującego możesz opuścić salę/miejsce przeprowadzania egzaminu.

**Powodzenia!**

\* w przypadku braku numeru PESEL – seria i numer paszportu lub innego dokumentu potwierdzającego tożsamość

\*\* w przypadku otrzymania naklejki

## Zadanie egzaminacyjne

Przyporządkuj poszczególne rasy, wymienione w **Tabeli 1. Gatunek i typ użytkowy ras zwierząt gospodarskich** do gatunku owca lub koza oraz określ ich przynależność do jednego z podanych typów użytkowych wstawiając znak X w odpowiednim miejscu kolumn *Gatunek i Typ użytkowy* właściwy dla danej rasy zwierząt.

Rozpoznaj na schemacie kośćca głowy barana wskazane struktury anatomiczne i uzupełnij **Tabelę 2. Kośćciec głowy barana**, wpisując cyfry odpowiadające nazwom struktur anatomicznych w odpowiednim miejscu tabeli.

Na podstawie ilustracji narzędzi i sprzętów zamieszczonych w **Tabeli 3. Narzędzia, sprzęty używane do zabiegów zootechniczno-pielęgnacyjnych u owiec i kóz** rozpoznaj i wpisz do tabeli odpowiednią nazwę narzędzia lub sprzętu oraz nazwę odpowiedniego zabiegu zootechniczno-pielęgnacyjnego wykonywanego za pomocą tego narzędzia/sprzętu, wybierając spośród nazw znajdujących się pod tabelą.

Na podstawie fragmentu z *Rozporządzenia Ministra Rolnictwa i Rozwoju Wsi z dnia 28 czerwca 2010 r. w sprawie minimalnych warunków utrzymywania gatunków zwierząt gospodarskich innych niż te, dla których normy ochrony zostały określone w przepisach Unii Europejskiej*, dokonaj analizy warunków znajdujących się w **Tabeli 4. Analiza i wybór minimalnych warunków utrzymywania owiec i kóz**, wpisz TAK lub NIE w zależności od spełnienia minimalnych warunków utrzymywania owiec i kóz.

Uzupełnij **Tabelę 5. Układ pokarmowy owcy i kozy** wpisując **TAK**, jeśli zdanie jest prawdziwe lub **NIE**, jeśli zdanie jest fałszywe.

Sporządź preliminarz pasz dla stada liczącego 100 matek, z których każda karmi jedno jagnię, na okres pierwszych 60 dni laktacji. **Uzupełnij Tabelę 6. Preliminarz pasz dla stada matek karmiących.**

**Czas przeznaczony na wykonanie zadania wynosi 120 minut.**

**Ocenie będzie podlegać 6 rezultatów:**

- Gatunek i typ użytkowy ras zwierząt gospodarskich – Tabela 1.,
- Kośćciec głowy barana – Tabela 2.,
- Narzędzia, sprzęty używane do zabiegów zootechniczno-pielęgnacyjnych u owiec i kóz – Tabela 3.,
- Analiza i wybór minimalnych warunków utrzymywania owiec i kóz – Tabela 4.,
- Układ pokarmowy owcy i kozy – Tabela 5.,
- Preliminarz pasz dla stada matek karmiących – Tabela 6.

**Tabela 1. Gatunek i typ użytkowy ras zwierząt gospodarskich**

Lp.	Wyszczególnienie (nazwy ras zwierząt gospodarskich)	Gatunek		Typ użytkowy				
		owca	koza	mięсны	mleczny	wełnisty	kożuchowy	smuszkowy
1.	Suffolk							
2.	Burska							
3.	Wrzosówka							
4.	Toggenburska							
5.	Karakuł							
6.	Texel							
7.	Saaneńska							
8.	Angorska							
9.	Czarnogłówka							

**Uwaga:** znak X wpisz tylko dla jednego gatunku i jednego typu użytkowego dla każdej rasy

## Kośćciec głowy barana

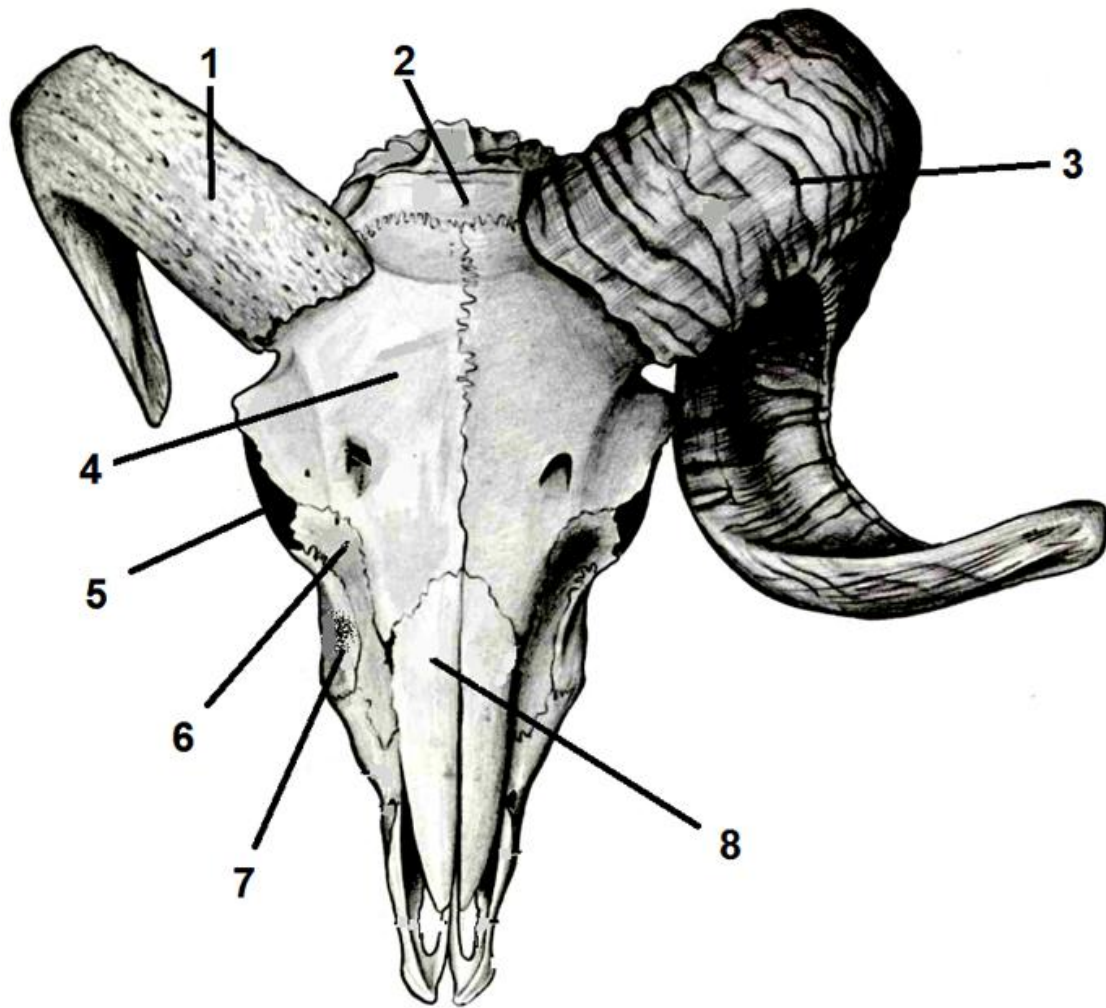







Tabela 2. Kośćciec głowy barana

Nazwa struktury anatomicznej	Numer oznaczenia na schemacie
Oczodół	
Kość łzowa	
Kość jarzmowa	
Kość nosowa	
Możdżeń	
Kość ciemieniowa	
Róg	
Kość czołowa	

Tabela 3. Narzędzia, sprzęty używane do zabiegów zootechniczno-pielęgnacyjnych u owiec i kóz

Lp.	Wyszczególnienie (narzędzia, sprzęty) (1)	Nazwa narzędzia, sprzętu (2)	Nazwa zabiegu (3)
1.			
2.			
3.			
4.			
5.			

6.			
7.			
8.			

**Nazwy zabiegów zootechniczno-pielęgnacyjnych:** pielęgnacja sierści i masaż skóry, strzyża, korekcja racic, dekornizacja, znakowanie, kąpiel racic w roztworze dezynfekcyjnym, kastracja, kurtyzowanie.

*Nazwy zabiegu można użyć tylko raz.*

**Nazwy narzędzi lub sprzętu:** wanna do kąpieli racic, kolczykownica, nożyce, dekornizator, elastrator, kleszcze Burdizzo, czochradło, maszynka do strzyżenia.

*Nazwy narzędzi, sprzętów można użyć tylko raz.*

**Rozporządzenie Ministra Rolnictwa i Rozwoju Wsi z dnia 28 czerwca 2010 r. w sprawie minimalnych warunków utrzymywania gatunków zwierząt gospodarskich innych niż te, dla których normy ochrony zostały określone w przepisach Unii Europejskiej - fragment**

**Rozdział 1  
Przepisy ogólne**

**§ 1.**

Rozporządzenie określa minimalne warunki utrzymywania:

- 1) bydła, z wyjątkiem cieląt,
- 2) koni, owiec, kóz, strusi, przepiórek, perlic, lisów polarnych, lisów pospolitych, jenotów, norek, tchórzy, królików, szynszyli, nutrii, jeleni i danieli,
- 3) indyków, gęsi i kaczek, w gospodarstwach utrzymujących co najmniej 100 sztuk tych ptaków - odrębnie dla każdego gatunku, w tym obsadę zwierząt w zależności od systemów utrzymywania.

**§ 2.**

1. Zwierzęta wymienione w § 1 utrzymuje się:

- 1) w pomieszczeniu przeznaczonym do ich utrzymywania, z wyjątkiem lisów polarnych, lisów pospolitych, jenotów, norek i tchórzy;
- 2) w systemie otwartym, z wyjątkiem:
  - a) indyków i strusi do ukończenia 6. tygodnia życia,
  - b) gęsi i kaczek do ukończenia 3. tygodnia życia,
  - c) przepiórek do ukończenia 20. dnia życia,
  - d) zwierząt futerkowych.

2. Zwierzętom utrzymywanym w systemie, o którym mowa w ust. 1 pkt 2, zapewnia się możliwość ochrony przed niekorzystnymi warunkami atmosferycznymi i zwierzętami drapieżnymi, w szczególności przez zakrzewienie lub zadrzewienie miejsc ich utrzymywania albo przez budowę w tych miejscach niezwiązanych trwale z podłożem zadaszeń, wiat lub innych osłon chroniących przed wiatrem.

**Rozdział 4  
Minimalne warunki utrzymywania owiec**

**§ 16.**

1. Owce utrzymywane w systemie, o którym mowa w § 2 ust. 1 pkt 1, utrzymuje się:

- 1) pojedynczo;
- 2) grupowo.

2. Powierzchnia pomieszczenia dla owiec utrzymywanych pojedynczo powinna wynosić w przypadku utrzymywania:

- 1) tryka – co najmniej 3 m<sup>2</sup>;
- 2) matki z jagnięciem – co najmniej 2,5 m<sup>2</sup> i dodatkowo co najmniej 0,7 m<sup>2</sup> dla każdego następnego jagnięcia ssącego;
- 3) jarki – co najmniej 1,5 m<sup>2</sup>;
- 4) tryczka – co najmniej 2 m<sup>2</sup>;
- 5) skopka – co najmniej 0,8 m<sup>2</sup>.

3. Powierzchnia pomieszczenia dla owiec utrzymywanych grupowo, w przeliczeniu na jedną sztukę, powinna wynosić w przypadku utrzymywania:

- 1) tryków – co najmniej 2 m<sup>2</sup>;
- 2) matek z jagniętami – co najmniej 1,5 m<sup>2</sup> i dodatkowo co najmniej 0,5 m<sup>2</sup> dla każdego jagnięcia ssącego;
- 3) jarek – co najmniej 0,8 m<sup>2</sup>;
- 4) tryczków – co najmniej 1,5 m<sup>2</sup>;
- 5) skopków – co najmniej 0,6 m<sup>2</sup>.

Rozdział 5  
**Minimalne warunki utrzymywania kóz**

**§ 17.**

1. Kozy utrzymywane w systemie, o którym mowa w § 2 ust. 1 pkt 1, utrzymuje się:
  - 1) na stanowisku na uwięzi;
  - 2) w kojcu bez uwięzi:
    - a) pojedynczo, z wyjątkiem koźląt lub
    - b) grupowo.
2. Na uwięzi utrzymuje się wyłącznie dorosłe samice, z wyjątkiem samic w okresie porodu i odchowu koźląt.
3. Kozom zapewnia się możliwość korzystania z wybiegów.

**§ 18.**

1. W przypadku utrzymywania kóz na stanowisku na uwięzi wymiary stanowiska powinny wynosić:
  - 1) szerokość – co najmniej 0,75 m;
  - 2) długość – co najmniej 1,35 m.
2. W przypadku utrzymywania kóz w kojcu bez uwięzi pojedynczo powierzchnia kojca powinna wynosić dla:
  - 1) kozy dorosłej – co najmniej 1,5 m<sup>2</sup> i dodatkowo co najmniej 0,3 m<sup>2</sup> dla koźlęcia ssącego;
  - 2) kozła – co najmniej 1,5 m<sup>2</sup>;
  - 3) kozła reproduktora – co najmniej 3 m<sup>2</sup>.
3. W przypadku utrzymywania kóz w kojcu bez uwięzi grupowo powierzchnia kojca, w przeliczeniu na jedną sztukę, powinna wynosić dla:
  - 1) kóz dorosłych – co najmniej 1,5 m<sup>2</sup> i dodatkowo co najmniej 0,3 m<sup>2</sup> dla koźlęcia ssącego;
  - 2) kozłów – co najmniej 1,5 m<sup>2</sup>;
  - 3) kozłów reproduktorów – co najmniej 3 m<sup>2</sup>;
  - 4) koźląt – co najmniej 1 m<sup>2</sup>.
4. Powierzchnia wybiegu, o którym mowa w § 17 ust. 3, w przeliczeniu na jedną kozę, powinna wynosić co najmniej 4 m<sup>2</sup>, a w przypadku kozłów – co najmniej 6 m<sup>2</sup>.

**Tabela 4. Analiza i wybór minimalnych warunków utrzymywania owiec i kóz**

Lp.	<p style="text-align: center;"><b>Wyszczególnienie</b> Minimalne warunki utrzymania owiec i kóz</p>	<p>Wpisz <b>TAK</b>, jeśli informacja jest prawdziwa lub <b>NIE</b>, jeśli informacja jest fałszywa</p>
1.	Powierzchnia pomieszczenia dla owiec utrzymywanych pojedynczo w przypadku matki z dwoma jagniętami powinna wynosić co najmniej 3,20 m <sup>2</sup> .	
2.	Kozłeta możemy utrzymywać w kojcu bez uwięzi tylko pojedynczo.	
3.	Powierzchnia pomieszczenia dla owiec utrzymywanych grupowo, w przeliczeniu na jedną sztukę, powinna wynosić w przypadku utrzymywania matek z jagniętami – co najmniej 4,5 m <sup>2</sup> i dodatkowo co najmniej 1,5 m <sup>2</sup> dla każdego jagnięcia ssącego.	
4.	Powierzchnia pomieszczenia dla owiec utrzymywanych grupowo, w przeliczeniu na jedną sztukę, powinna wynosić w przypadku utrzymywania tryczków – co najmniej 1,5 m <sup>2</sup> , a skopków – co najmniej 0,6 m <sup>2</sup> .	
5.	W systemie utrzymywania kóz na stanowisku na uwięzi wymiary stanowiska powinny wynosić co najmniej: długość 1,5 m i szerokość 0,95 m.	
6.	W przypadku utrzymywania kóz w kojcu bez uwięzi pojedynczo powierzchnia kojca powinna wynosić dla kozy dorosłej – co najmniej 3 m <sup>2</sup> .	
7.	Powierzchnia wybiegu, w przeliczeniu na jedną kozę, powinna wynosić co najmniej 4 m <sup>2</sup> , a w przypadku kozłów – co najmniej 6 m <sup>2</sup> .	
8.	Przy utrzymywaniu kóz w kojcu bez uwięzi grupowo, powierzchnia kojca dla 6 kozłat powinna wynosić co najmniej 6 m <sup>2</sup> .	
9.	Na uwięzi utrzymuje się wyłącznie dorosłe samice kozy, z wyjątkiem samic w okresie porodu i odchowu kozłat.	

**Tabela 5. Układ pokarmowy owcy i kozy**

Lp.	Wyszczególnienie	Wpisz <b>TAK</b> , jeśli informacja jest prawdziwa lub <b>NIE</b> , jeśli informacja jest fałszywa
1.	Do układu trawiennego owiec i kóz należą: jama ustna z podniebieniem, gruczołami ślinowymi, językiem i zębami, gardłem, przełykiem, żołądkiem, jelitem cienkim, jelitem grubym, odbytem oraz wątrobą i trzustką.	
2.	U owiec i kóz fizjologicznie występuje przerwa pomiędzy zębami w zgryzie zwana diastemą.	
3.	Na języku kozy występują brodawki smakowe stanowiące narząd smaku.	
4.	Żołądek wielokomorowy owcy zbudowany jest z przedżołądków tj. żwacza, czepca, ksiąg i żołądka właściwego - trawieńca.	
5.	Błona śluzowa czepca owcy charakteryzuje się obecnością grzebieni, które łączą się tworząc komórki przypominające kształtem plaster miodu.	
6.	U owcy i kozy nie występuje pęcherzyk żółciowy, a jego funkcję przejmuje wątroba.	
7.	W jelicie cienkim kozy rozróżnia się trzy zasadnicze odcinki: dwunastnicę, jelito czcze i jelito biodrowe.	
8.	W błonie śluzowej jelita grubego owcy znajdują się kosmki jelitowe, które zwiększają powierzchnię wchłaniania.	

**Tabela 6. Preliminarz pasz dla stada matek karmiących**

Pasza	Zapotrzebowanie			Strata + rezerwa		Zapotrzebowanie ogółem* [t]
	dziennie na 1 szt. [kg]	dziennie dla stada 100 szt. [kg]	na okres 60 dni dla stada [kg]	[%]	[kg]	
Siano łąkowe	0,50					
Siano z koniczyny	0,50					
Słoma roślin strączkowych	1,00					
Marchew	2,00					
Ziemniaki	1,00					
Ziarno owsa	0,20					
Nasiona łubinu słodkiego	0,20					

**Strata + rezerwa:** pasze treściwe 5%, pasze objętościowe suche 10%, pasze objętościowe soczyste 20 %

\* **Uwaga:** wyniki obliczeń zapisz z dokładnością do dwóch miejsc po przecinku