

Nazwa kwalifikacji: **Wykonywanie prac pomocniczych w obiektach świadczących usługi hotelarskie**  
Oznaczenie kwalifikacji: **T.01**  
Wersja arkusza: **X**

**T.01-X-17.06**  
Czas trwania egzaminu: **60 minut**

**EGZAMIN POTWIERDZAJĄCY KWALIFIKACJE W ZAWODZIE**  
**Rok 2017**  
**CZĘŚĆ PISEMNA**

**Instrukcja dla zdającego**

1. Sprawdź, czy arkusz egzaminacyjny zawiera 9 stron. Ewentualny brak stron lub inne usterki zgłoś przewodniczącemu zespołu nadzorującego.
2. Do arkusza dołączona jest KARTA ODPOWIEDZI, na której w oznaczonych miejscach:
  - wpisz oznaczenie kwalifikacji,
  - zamaluj kratkę z oznaczeniem wersji arkusza,
  - wpisz swój numer PESEL\*,
  - wpisz swoją datę urodzenia,
  - przyklej naklejkę ze swoim numerem PESEL.
3. Arkusz egzaminacyjny zawiera test składający się z 40 zadań.
4. Za każde poprawnie rozwiązane zadanie możesz uzyskać 1 punkt.
5. Aby zdać część pisemną egzaminu musisz uzyskać co najmniej 20 punktów.
6. Czytaj uważnie wszystkie zadania.
7. Rozwiązania zaznaczaj na KARCIE ODPOWIEDZI długopisem lub piórem z czarnym tuszem/atramentem.
8. Do każdego zadania podane są cztery możliwe odpowiedzi: A, B, C, D. Odpowiada im następujący układ krerek w KARCIE ODPOWIEDZI:

|   |   |   |   |
|---|---|---|---|
| A | B | C | D |
|---|---|---|---|

9. Tylko jedna odpowiedź jest poprawna.
10. Wybierz właściwą odpowiedź i zamaluj kratkę z odpowiadającą jej literą – np., gdy wybrałeś odpowiedź „A”:

|                                     |   |   |   |
|-------------------------------------|---|---|---|
| <input checked="" type="checkbox"/> | B | C | D |
|-------------------------------------|---|---|---|

11. Staraj się wyraźnie zaznaczać odpowiedzi. Jeżeli się pomylisz i błędnie zaznaczysz odpowiedź, otocz ją kółkiem i zaznacz odpowiedź, którą uważasz za poprawną, np.

|                                     |   |   |                                     |
|-------------------------------------|---|---|-------------------------------------|
| <input checked="" type="checkbox"/> | B | C | <input checked="" type="checkbox"/> |
|-------------------------------------|---|---|-------------------------------------|

12. Po rozwiązaniu testu sprawdź, czy zaznaczyłeś wszystkie odpowiedzi na KARCIE ODPOWIEDZI i wprowadziłeś wszystkie dane, o których mowa w punkcie 2 tej instrukcji.

**Pamiętaj, że oddajesz przewodniczącemu zespołu nadzorującego tylko KARTĘ ODPOWIEDZI.**

***Powodzenia!***

\* w przypadku braku numeru PESEL – seria i numer paszportu lub innego dokumentu potwierdzającego tożsamość

### Zadanie 1.

W przedpokoju jednostki mieszkalnej najczęściej lokalizuje się:

- A. stolik nocny, sofę.
- B. biurko, stolik okolicznościowy.
- C. fotel wypoczynkowy, minibarek.
- D. wbudowaną szafę, wieszak z lustrem.

### Zadanie 2.

Przedstawiony na rysunku element wyposażenia jednostki mieszkalnej to stolik

- A. nocny.
- B. barowy.
- C. pomocniczy.
- D. okolicznościowy.



### Zadanie 3.

W klasycznym minibarze w pokoju hotelowym **nie powinno zabraknąć**:

- A. kawy, herbaty, soków owocowych.
- B. napojów gorących, tartinek, słonych przekąsek.
- C. alkoholi, napojów chłodzących, drobnych przekąsek.
- D. napojów gorących i chłodzących, deserów lodowych.

### Zadanie 4.

Sprzątanie codzienne pokoju hotelowego obejmuje m.in. takie czynności jak: wietrzenie, ścielenie łóżek, usuwanie odpadków oraz

- A. odkurzanie.
- B. mycie okien.
- C. froterowanie podłóg.
- D. mycie i czyszczenie lamp.

### Zadanie 5.

Odkurzacze piorące pomagają utrzymać w czystości wykładziny, dywany oraz meble

- A. laminowane.
- B. lakierowane.
- C. tapicerowane.
- D. inkrustowane.

### Zadanie 6.

Do bieżącego zmywania dużych powierzchni posadzek marmurowych w holu recepcyjnym należy stosować maszyny czyszczące z funkcją szorującą, zmywającą, zbierającą i

- A. osuszającą.
- B. ocieplającą.
- C. szlifującą.
- D. piorącą.

### Zadanie 7.

Na rysunku przedstawiono wózek

- A. bagażowy.
- B. jezdniowy.
- C. serwisowy.
- D. transportowy.



### Zadanie 8.

Jednostka mieszkalna typu twin to pokój z

- A. łóżkiem piętrowym.
- B. podwójnym łóżkiem.
- C. łóżkiem jednoosobowym.
- D. dwoma pojedynczymi łóżkami.

### Zadanie 9.

Skrót SGL oznacza jednostkę mieszkalną

- A. trzyosobową.
- B. dwuosobową.
- C. wieloosobową.
- D. jednoosobową.

### Zadanie 10.

Sprzątanie łazienki po wyjeździe gościa należy rozpocząć od

- A. umycia podłogi.
- B. wypolerowania lustra.
- C. zebrania brudnych ręczników.
- D. mycia i polerowania kabiny prysznicowej.

### Zadanie 11.

Baterię prysznicową z deszczownicą po wyczyszczeniu należy

- A. wymienić.
- B. naładować.
- C. wyszlifować.
- D. wypolerować.

### Zadanie 12.

W trakcie sprzątania jednostki mieszkalnej **niedopuszczalne** jest

- A. otwieranie okna.
- B. sprawdzanie ilości wieszaków w szafie.
- C. ułożenie na krześle lub fotelu narzuty i poduszek.
- D. przeglądanie rzeczy gościa i używanie jego kosmetyków.

### Zadanie 13.

W przypadku sprzątanía jednostki mieszkalnej, w której goście przebywali ze zwierzętami, należy szczególnie dokładnie

- A. wytrzeć futryny.
- B. umyć i wypolerować lustra.
- C. odkurzyć wykładzinę i meble tapicerowane.
- D. umyć i wypolerować armaturę nad umywalką.

### Zadanie 14.

Przed założeniem prześcieradła na łóżko pokojowa powinna sprawdzić, czy czysty jest

- A. stelaż.
- B. laufer.
- C. napperon.
- D. ochraniacz.

### Zadanie 15.

Podczas sprzątanía węzła higieniczno-sanitarnego bez użycia środków dezynfekujących powinno się czyścić

- A. lampkę oświetleniową.
- B. kabinę prysznicową.
- C. muszlę klozetową.
- D. deskę sedesową.

### Zadanie 16.

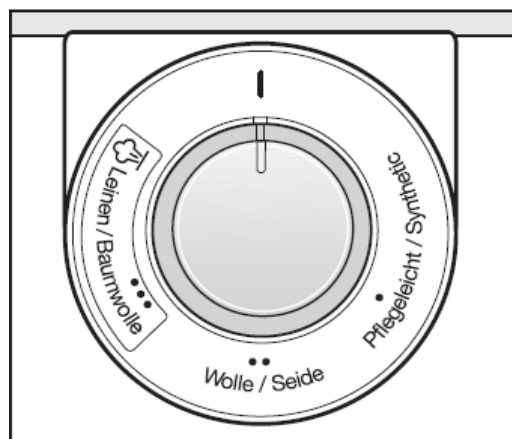
Urządzeniem umieszczanym w centralnym miejscu korytarza hotelowego, umożliwiającym przekazanie brudnej bielizny z piętra bezpośrednio do pralni jest

- A. zsyp.
- B. zrzut.
- C. dźwig.
- D. winda.

### Zadanie 17.

Ustawienie widocznego na rysunku regulatora temperatury prasownicy w pozycji Wolle/Seide oznacza wybór temperatury prasowania

- A. niskiej.
- B. średniej.
- C. wysokiej z parą.
- D. wysokiej bez pary.



### Zadanie 18.

Przyczyną zabrudzeń pozostawionych przez żelazko na tkaninach może być

- A. brudna stopa żelazka.
- B. brak wody w bojlerze.
- C. uszkodzony przewód zasilający.
- D. źle zamocowany zawór bezpieczeństwa.

### Zadanie 19.

Do środków ochrony indywidualnej kończyn górnych zalicza się:

- A. hełmy, nauszники, pochłaniacze.
- B. rękawice, ochraniacze nadgarstka, nałokietniki.
- C. półmaski oczyszczające, okulary ochronne, fartuchy.
- D. szelki bezpieczeństwa, kaptury powietrzne, aparaty regeneracyjne.

### Zadanie 20.

Świadcząc usługę bagażową do pokoju gościa **nie należy**

- A. pukać przed wejściem.
- B. używać wózka bagażowego.
- C. umieszczać bagażu na bagażniku.
- D. wymuszać na gościu napiwku za usługę.

### Zadanie 21.

Zawartość wstawki dla gościa VIP obejmuje najczęściej

- A. dodatkowe łóżko.
- B. dodatkowe poduszki i ręczniki kąpielowe.
- C. bukiet kwiatów, butelkę wina, kosz z owocami i czekoladki.
- D. kartę menu restauracji hotelowej i cennik usług dodatkowych.

### Zadanie 22.

Najlepszym zabezpieczeniem personelu hotelowego przed niesłusznymi oskarżeniami o kradzież mienia gości jest

- A. monitoring CCTV oraz zamki hotelowe z pamięcią.
- B. system bezprzewodowego przywoływania personelu.
- C. montaż w pokojach hotelowych bezprzewodowych routerów.
- D. dźwiękowy system ostrzegawczy z sygnalizatorami zewnętrznymi.

### Zadanie 23.

Proces mechanicznego usuwania pestek z owoców jadalnych to

- A. drylowanie.
- B. oczkowanie.
- C. wyłuszczenie.
- D. flambirowanie.

### **Zadanie 24.**

Aby uzyskać doskonały połysk naczyń szklanych, należy użyć do ich mycia w zmywarce środka

- A. myjącego.
- B. czyszczącego.
- C. nablyszczającego.
- D. antybakteryjnego.

### **Zadanie 25.**

Podstawowym elementem wyposażenia kuchni właściwej jest

- A. sprzęt ruchomy.
- B. trzon kuchenny.
- C. szafa chłodnicza.
- D. podgrzewacz talerzy.

### **Zadanie 26.**

Do czyszczenia urządzeń gastronomicznych wykonanych ze stali szlachetnej należy używać

- A. wełny stalowej.
- B. papierów ściernych.
- C. ścierek z mikrofibry.
- D. szorstkich czyścików.

### **Zadanie 27.**

Do codziennych czynności pielęgnacyjnych podłogi z litego drewna w sali konsumenckiej należy

- A. zamiatanie.
- B. woskowanie.
- C. lakierowanie.
- D. cyklinowanie.

### **Zadanie 28.**

Rozwiązaniem usprawniającym proces sprzątnia jest zastosowanie w pokoju hotelowym

- A. długich firan.
- B. łóżek na kółkach.
- C. mebli z połyskiem.
- D. poszewek z guzikami.

### **Zadanie 29.**

Pojemniki na odpady gastronomiczne powinny być codziennie myte i

- A. utylizowane.
- B. odkamieniane.
- C. dezynfekowane.
- D. recyklingowane.

### Zadanie 30.

Prace pomocnicze związane z przygotowaniem sali konsumpcyjnej do obsługi gości polegają m. in. na

- A. praniu ścierek.
- B. praniu zapasek.
- C. ustawieniu stołów i krzeseł.
- D. ustawieniu wózków obsługi hotelowej.

### Zadanie 31.

Pracownik gastronomii, który przestrzega zasad higieny osobistej, powinien mieć

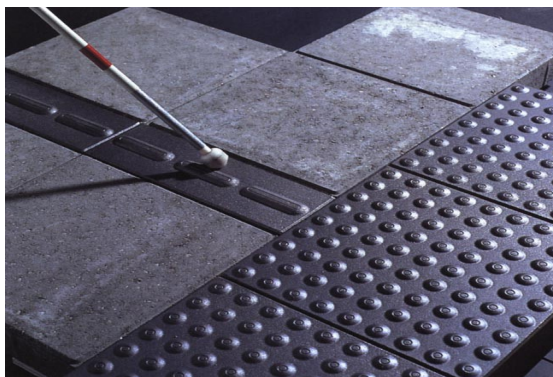
- A. czyste dłonie.
- B. nieupięte włosy.
- C. długie paznokcie.
- D. nadmierną ilość biżuterii.

### Zadanie 32.

Ochronę dłoni i ramion przed kontaktem z gorącymi powierzchniami i bezpośrednim działaniem ognia zapewniają rękawice

- A. ochronne gumowe.
- B. termiczne z kevlaru.
- C. drelichowe pikowane.
- D. winylowe bezpudrowe.

### Zadanie 33.



Przedstawiony na rysunku system oznakowania dotykowego, składający się z podłużnych wypukłości i wypukłych guzków umiejscowionych na chodniku, ułatwia poruszanie się osobom

- A. na wózkach.
- B. z walizkami.
- C. niewidomym.
- D. niesłyszącym.

### Zadanie 34.

Do prac porządkowych wykonywanych codziennie, niezależnie od pory roku, w otoczeniu hotelu należy

- A. czyszczenie studzienek deszczowych.
- B. odchwaszczanie ręczne chodników i ścieżek.
- C. cięcie pielęgnacyjne drzew i krzewów ozdobnych.
- D. zbieranie zanieczyszczeń takich jak papiery, folie, butelki.

### Zadanie 35.

Zraszanie i polewanie wodą chodników w gorące dni stosuje się w celu schładzania nawierzchni oraz

- A. zmniejszenia wydzielania kurzu.
- B. czyszczenia plam z oleju.
- C. odstraszania ptaków.
- D. usuwania liści.

### Zadanie 36.

Przedstawione na rysunku narzędzie ogrodnicze służy do

- A. przekopywania gleby.
- B. nabierania materiałów sypkich.
- C. usuwania liści i innych zbędnych przedmiotów z trawników.
- D. spulchniania gleby bez jej przewracania oraz do niszczenia chwastów.



### Zadanie 37.

W miejscach trudno dostępnych dla kosiarki takich jak krawędzie trawnika, powierzchnie wzdłuż murów lub pod ławkami wykorzystuje się

- A. frezarki.
- B. przecinarki.
- C. wyrzynarki.
- D. podkaszarki.

### Zadanie 38.

Przedstawiona na rysunku szczotka na teleskopowym kiju służy do

- A. mycia okien.
- B. mycia tarasów.
- C. usuwania pajęczyn.
- D. malowania elewacji.





### Zadanie 39.

Ławki ogrodowe wykonane z nieocynkowanego metalu należy pokryć preparatem

- A. antypleśniowym.
- B. antykorozyjnym.
- C. antygrzybicznym.
- D. antypoślizgowym.

### Zadanie 40.

Przedstawiony na rysunku sprzęt służy do czyszczenia

- A. sauny.
- B. jacuzzi.
- C. basenu.
- D. siłowni.

