

Nazwa kwalifikacji: **Montaż konstrukcji i wyposażenia jachtów i łodzi**

Oznaczenie kwalifikacji: **TWO.02**

Numer zadania: **01**

Wersja arkusza: **SG**

Wypełnia zdający

Numer PESEL zdającego*

--	--	--	--	--	--	--	--	--	--	--	--	--	--	--	--	--	--	--	--

Miejsce na naklejkę z numerem
PESEL i z kodem ośrodka

Czas trwania egzaminu: **180** minut.

TWO.02-01-23.06-SG

EGZAMIN ZAWODOWY

Rok 2023

CZĘŚĆ PRAKTYCZNA

**PODSTAWA PROGRAMOWA
2019**

Instrukcja dla zdającego

1. Na pierwszej stronie arkusza egzaminacyjnego wpisz w oznaczonym miejscu swój numer PESEL i naklej naklejkę z numerem PESEL i z kodem ośrodka.
2. Na KARCIE OCENY w oznaczonym miejscu przyklej naklejkę z numerem PESEL oraz wpisz:
 - swój numer PESEL*,
 - oznaczenie kwalifikacji,
 - numer zadania,
 - numer stanowiska.
3. KARTĘ OCENY przełącz zespołowi nadzorującemu.
4. Sprawdź, czy arkusz egzaminacyjny zawiera 6 stron i nie zawiera błędów. Ewentualny brak stron lub inne usterki zgłoś przez podniesienie ręki przewodniczącemu zespołu nadzorującego.
5. Zapoznaj się z treścią zadania oraz stanowiskiem egzaminacyjnym. Masz na to 10 minut. Czas ten nie jest wliczany do czasu trwania egzaminu.
6. Czas rozpoczęcia i zakończenia pracy zapisze w widocznym miejscu przewodniczący zespołu nadzorującego.
7. Wykonaj samodzielnie zadanie egzaminacyjne. Przestrzegaj zasad bezpieczeństwa i organizacji pracy.
8. Jeżeli w zadaniu egzaminacyjnym występuje polecenie „zgłoś gotowość do oceny przez podniesienie ręki”, to zastosuj się do polecenia i poczekaj na decyzję przewodniczącego zespołu nadzorującego.
9. Po zakończeniu wykonania zadania pozostaw rezultaty oraz arkusz egzaminacyjny na swoim stanowisku lub w miejscu wskazanym przez przewodniczącego zespołu nadzorującego.
10. Po uzyskaniu zgody zespołu nadzorującego możesz opuścić salę/miejsce przeprowadzania egzaminu.

Powodzenia!

* w przypadku braku numeru PESEL – seria i numer paszportu lub innego dokumentu potwierdzającego tożsamość

Zadanie egzaminacyjne

Na podstawie zamieszczonej dokumentacji rysunkowej wykonaj ściankę nośną z płyty OSB z otwieraną półką. W tym celu z płyty OSB o grubości 18 mm wytnij 7 elementów:

- 1 ściankę (dopuszczalna odchyłka ± 2 mm),
- 1 podstawę (dopuszczalna odchyłka ± 2 mm),
- 2 wzmocnienia (dopuszczalna odchyłka ± 2 mm),
- 1 półkę (dopuszczalna odchyłka ± 2 mm),
- 1 blokadę półki (dopuszczalna odchyłka ± 2 mm),
- 1 mocowanie blokady półki (dopuszczalna odchyłka ± 2 mm).

Zmontuj ściankę nośną w sposób stabilny. Krawędzie poszczególnych elementów połącz ze sobą wkrętami 6x40 mm, stosując minimum 4 wkręty na każdy z łączonych boków, zapewnij fazowanie otworu pod stosowane wkręty. W razie potrzeby krawędzie cięcia wygładź papierem ściernym. Sprawdź stabilność ścianki. W razie potrzeby wzmocnij połączenia boków dodatkowymi wkrętami.

Zgodnie z Rysunkiem 1 oraz Rysunkiem 8 zamontuj dwa zawiasy, zamek oraz ogranicznik otwarcia półki w sposób umożliwiający jej otwarcie pod kątem 90°. Wkręty zastosowane do montażu zawiasów dobierz w taki sposób aby nie przeszły płyty na wylot.

Przy wykonywaniu czynności wymagających pomocy drugiej osoby (np. podczas przenoszenia płyty OSB lub podczas jej cięcia) poproś o pomoc asystenta technicznego.

Narzędzia i materiały niezbędne do wykonania zadania znajdują się na stanowisku egzaminacyjnym. Po wykonaniu zadania uporządkuj stanowisko pracy.

Podczas wykonywania zadania egzaminacyjnego przestrzegaj zasad organizacji pracy, przepisów bezpieczeństwa i higieny pracy, ochrony środowiska oraz przeciwpożarowych.

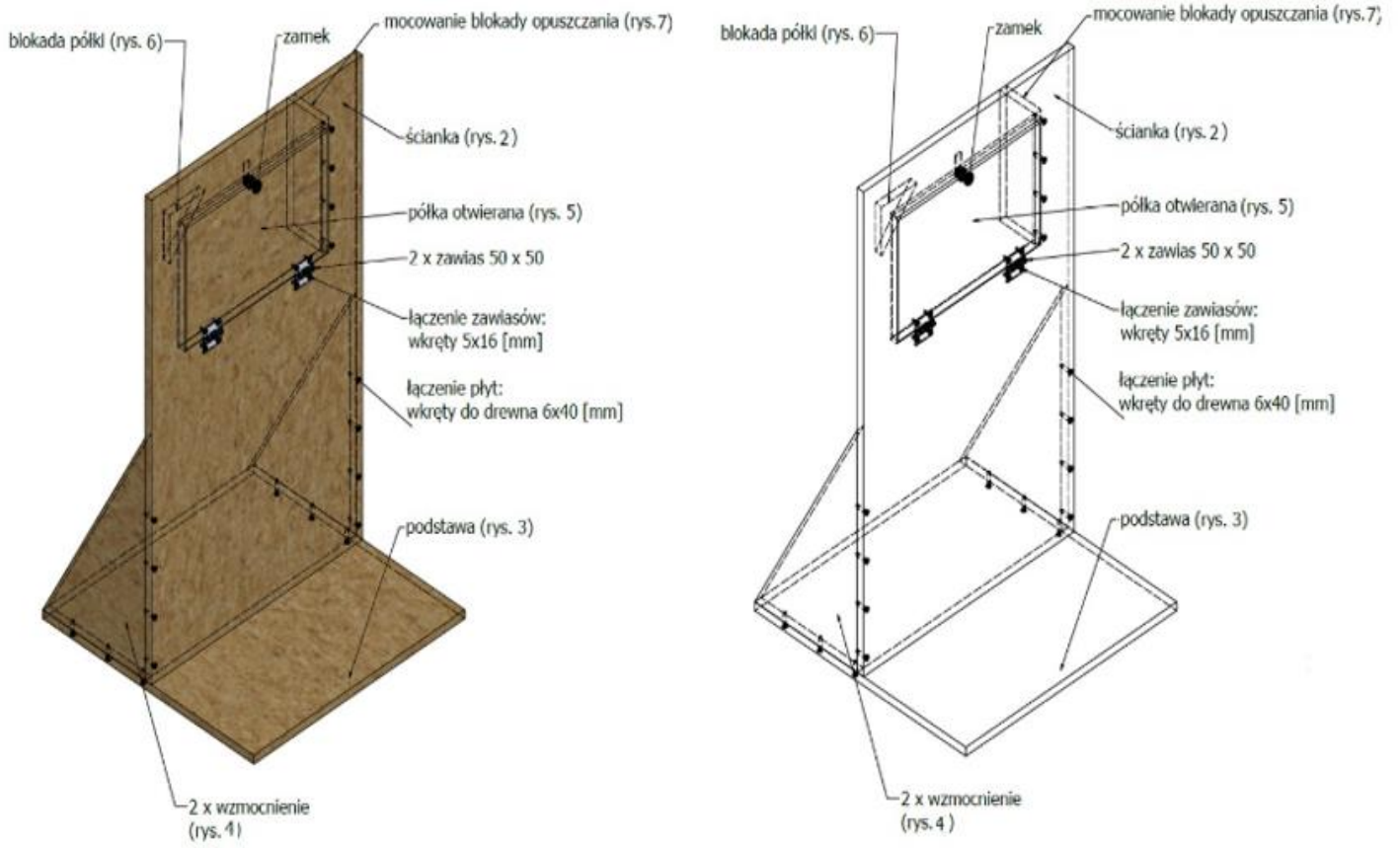
Czas przeznaczony na wykonanie zadania wynosi 180 minut.

Ocenie podlegać będą 3 rezultaty:

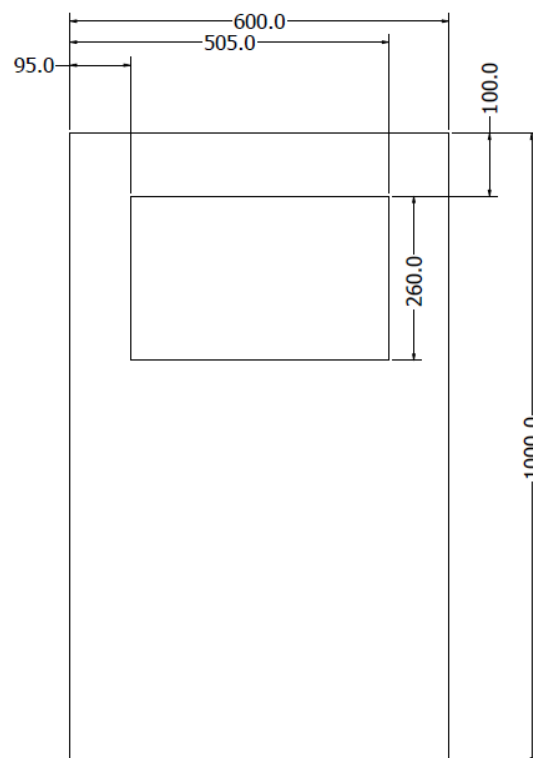
- ścianka nośna,
- otwierana półka,
- zamontowany zamek i blokada opuszczania półki

oraz przebieg

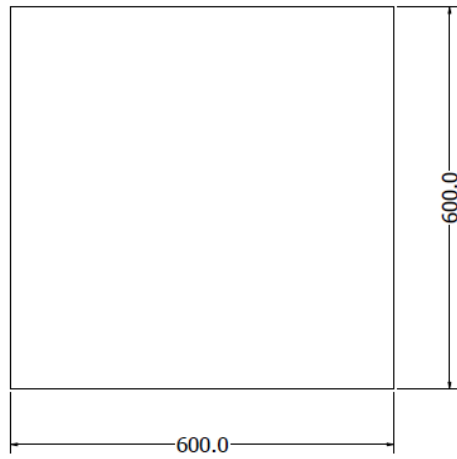
- wykonania ścianki nośnej,
- wykonania otwieranej półki,
- mocowania zamka i blokady opuszczania półki.



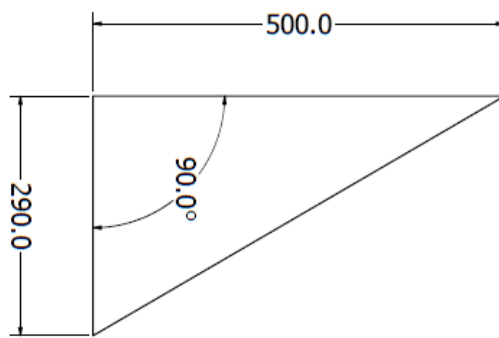
Rys. 1. Model ścianki nośnej z otwieraną półką.



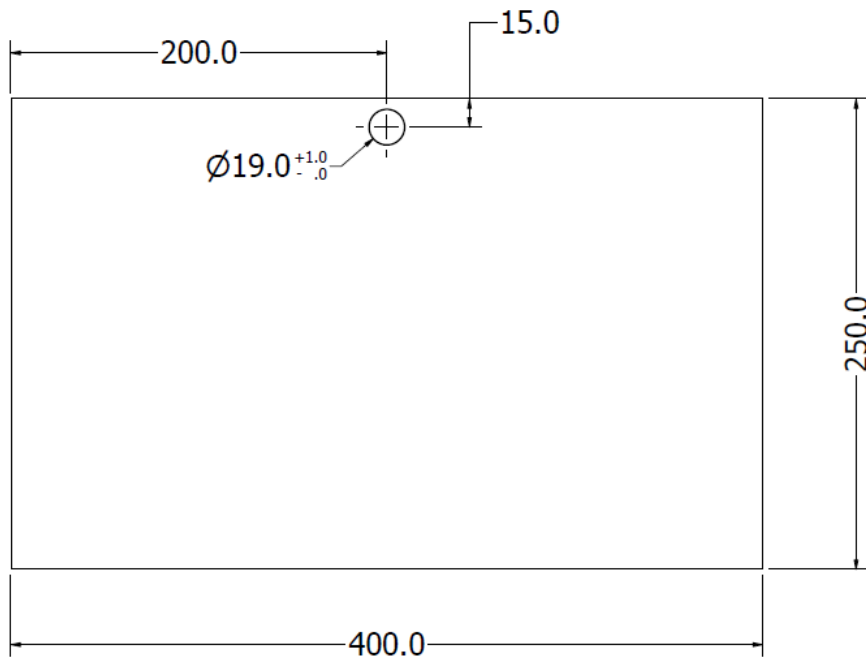
Rys. 2. Ścianka nośna



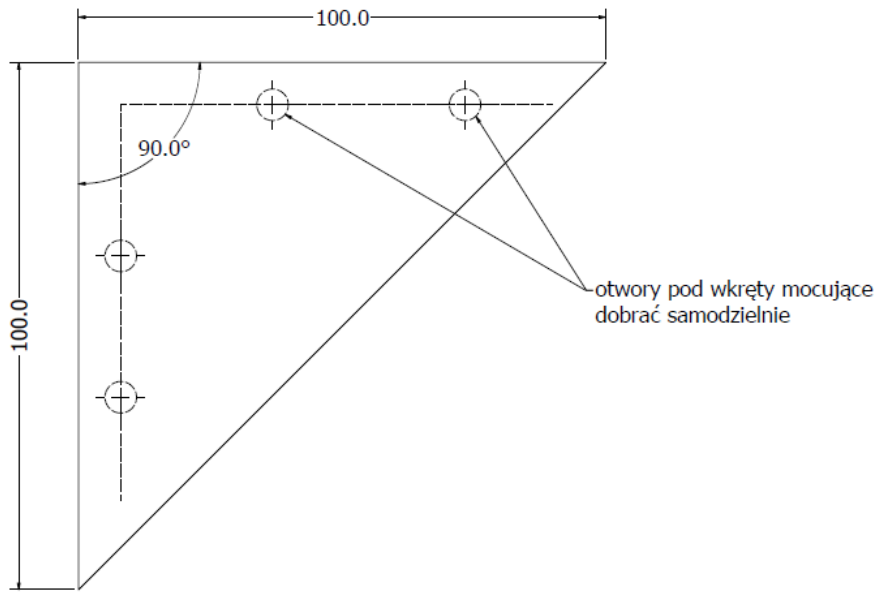
Rys. 3. Podstawa



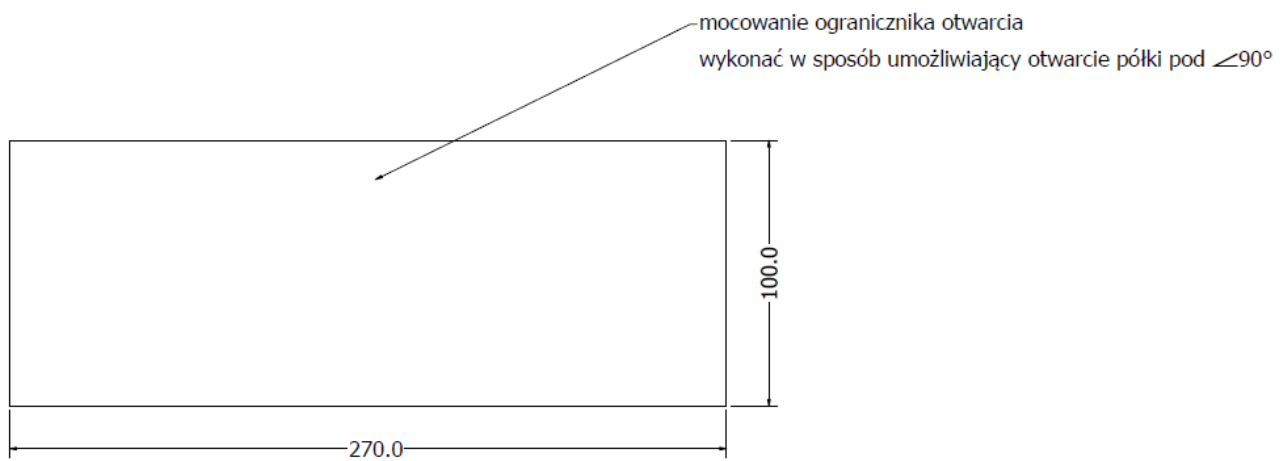
Rys. 4. Wzmocnienie



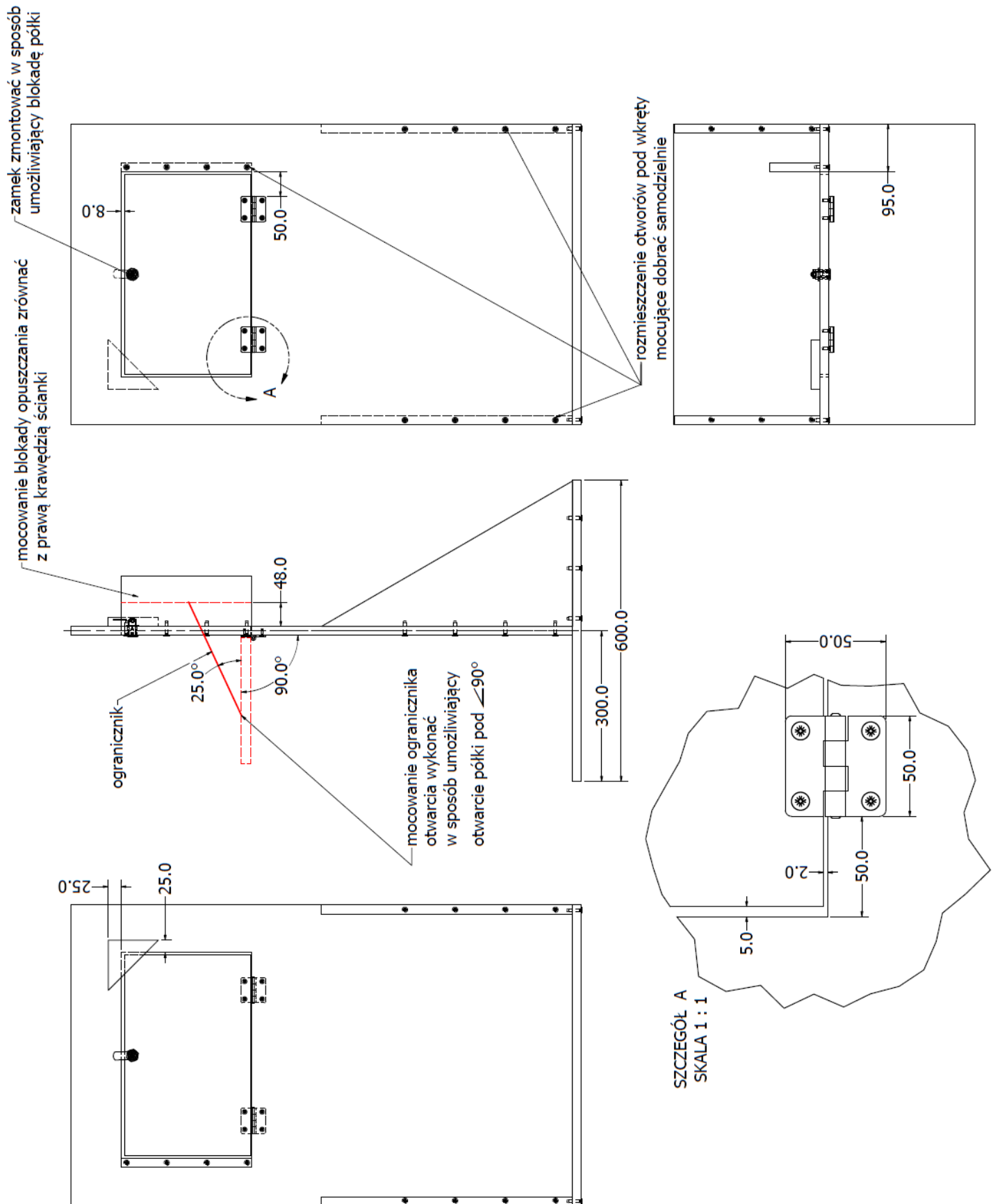
Rys. 5. Półka



Rys. 6. Blokada półki



Rys. 7. Mocowanie blokady opuszczania



Rys. 8. Rysunek złożeniowy