

Nazwa kwalifikacji: **Wykonywanie medycznych czynności ratunkowych i innych świadczeń opieki zdrowotnej w stanach nagłego zagrożenia zdrowotnego oraz prowadzenie edukacji w tym zakresie**

Oznaczenie kwalifikacji: **Z.12**

Wersja arkusza: **X**

*Arkusz zawiera informacje prawnie chronione
do momentu rozpoczęcia egzaminu*

Z.12-X-14.05

Czas trwania egzaminu: **60 minut**

**EGZAMIN POTWIERDZAJĄCY KWALIFIKACJE W ZAWODZIE
Rok 2014
CZĘŚĆ PISEMNA**

Układ graficzny © CKE 2013

Instrukcja dla zdającego

1. Sprawdź, czy arkusz egzaminacyjny zawiera 10 stron. Ewentualny brak stron lub inne usterki zgłoś przewodniczącemu zespołu nadzorującego.
2. Do arkusza dołączona jest KARTA ODPOWIEDZI, na której w oznaczonych miejscach:
 - wpisz oznaczenie kwalifikacji,
 - zamaluj kratkę z oznaczeniem wersji arkusza,
 - wpisz swój numer *PESEL**,
 - wpisz swoją datę urodzenia,
 - przyklej naklejkę ze swoim numerem *PESEL*.
3. Arkusz egzaminacyjny zawiera test składający się z 40 zadań.
4. Za każde poprawnie rozwiązane zadanie możesz uzyskać **1 punkt**.
5. Aby zdać część pisemną egzaminu musisz uzyskać co najmniej **20 punktów**.
6. Czytaj uważnie wszystkie zadania.
7. Rozwiązania zaznaczaj na KARCIE ODPOWIEDZI długopisem lub piórem z czarnym tuszem/atramentem.
8. Do każdego zadania podane są cztery możliwe odpowiedzi: A, B, C, D. Odpowiada im następujący układ krerek w KARCIE ODPOWIEDZI:

A	B	C	D
---	---	---	---

9. Tylko jedna odpowiedź jest poprawna.
10. Wybierz właściwą odpowiedź i zamaluj kratkę z odpowiadającą jej literą – np., gdy wybrałeś odpowiedź „A”:

■	B	C	D
---	---	---	---

11. Staraj się wyraźnie zaznaczać odpowiedzi. Jeżeli się pomylisz i błędnie zaznaczysz odpowiedź, otocz ją kółkiem i zaznacz odpowiedź, którą uważasz za poprawną, np.

●	B	C	■
---	---	---	---

12. Po rozwiązaniu testu sprawdź, czy zaznaczyłeś wszystkie odpowiedzi na KARCIE ODPOWIEDZI i wprowadziłeś wszystkie dane, o których mowa w punkcie 2 tej instrukcji.

Pamiętaj, że oddajesz przewodniczącemu zespołu nadzorującego tylko KARTĘ ODPOWIEDZI.

Powodzenia!

* w przypadku braku numeru *PESEL* – seria i numer paszportu lub innego dokumentu potwierdzającego tożsamość

Zadanie 1.

Do narządów jamy brzusznej położonych wewnątrzotrzewnowo **nie należy**

- A. śledziona
- B. wątroba.
- C. żołądek.
- D. nerka.

Zadanie 2.

Komórki tworzące wyspy Langerhansa występują

- A. w szyszynce.
- B. w tarczycy.
- C. w trzustce.
- D. w grasicy.

Zadanie 3.

Do charakterystycznych cech zapalenia miejscowego należy ból, przekrwienie oraz

- A. wysięk, zaczerwienienie, ochłodzenie.
- B. obrzęk, zaczerwienienie, zaburzenia czucia.
- C. obrzęk, miejscowe podniesienie temperatury, nadwrażliwość.
- D. obrzęk, miejscowe podniesienie temperatury, upośledzenie funkcji.

Zadanie 4.

Ból kolkowy, występujący w kamicy pęcherzyka żółciowego, umiejscowiony jest

- A. w prawym podbrzuszu.
- B. w prawym podżebrzu.
- C. w lewym podbrzuszu.
- D. w lewym podżebrzu.

Zadanie 5.

Objawami fizykalnymi, które występują w odmie przeżnej, są osłuchowo:

- A. szmer oddechowy dobrze słyszalny, wypuk – jawny.
- B. szmer oddechowy dobrze słyszalny, wypuk – stłumiony.
- C. zniesiony szmer pęcherzykowy, wypuk – stłumiony.
- D. zniesiony szmer pęcherzykowy, wypuk – bębnekowy.

Zadanie 6.

W skali GCS wyprostna reakcja ruchowa pacjenta u pacjenta z objawami utraty przytomności oceniana jest na

- A. 4 punkty.
- B. 3 punkty.
- C. 2 punkty.
- D. 1 punkt.

Zadanie 7.

Kolejnymi czynnościami wykonywanymi podczas bezprzyrządowego udrażniania dróg oddechowych są:

- A. umieszczenie jednej ręki na czole poszkodowanego i odgięcie głowy, umieszczenie opuszków palców drugiej ręki na szczęce poszkodowanego i uniesienie jej.
- B. umieszczenie jednej ręki na czole poszkodowanego i odgięcie głowy, umieszczenie opuszków palców drugiej ręki na żuchwie poszkodowanego i uniesienie jej.
- C. umieszczenie jednej ręki na potylicy poszkodowanego i odgięcie głowy, umieszczenie opuszków palców drugiej ręki w dołku podżuchwowym poszkodowanego i uniesienie jej.
- D. umieszczenie jednej ręki na potylicy poszkodowanego i odgięcie głowy, umieszczenie opuszków palców drugiej ręki na bródce poszkodowanego i uniesienie jej.

Zadanie 8.

W przypadku podejrzenia nagłego zatrzymania krążenia u pacjenta dorosłego, ocenę prawidłowego oddechu w BLS należy prowadzić przez czas **nie dłuższy niż**

- A. 5 sekund.
- B. 10 sekund.
- C. 30 sekund.
- D. 60 sekund.

Zadanie 9.

Kolejność czynności wykonywanych według ogniwa „łańcucha przeżycia”, zgodnie z *Wytycznymi Resuscytacji 2010*, obejmuje wczesne rozpoznanie zatrzymania krążenia i wezwanie pomocy oraz

- A. wczesną defibrylację, wczesne podjęcie RKO, wczesne podjęcie ALS i opiekę poresuscytacyjną.
- B. wczesną defibrylację, wczesne podjęcie ALS, rozpoczęcie RKO i opiekę poresuscytacyjną.
- C. wczesne podjęcie RKO, wczesne podjęcie ALS, wczesną defibrylację i opiekę poresuscytacyjną.
- D. wczesne podjęcie RKO, wczesną defibrylację, wczesne podjęcie ALS i opiekę poresuscytacyjną.

Zadanie 10.

Kontrola prawidłowego położenia rurki intubacyjnej podczas badania szczegółowego obejmuje osłuchanie

- A. nadbrzusza, prawego i lewego szczytu płuca, wcięcia mostka.
- B. podbrzusza, szczytów płuc, w prawej i lewej linii pachowej środkowej.
- C. nadbrzusza, prawego i lewego szczytu płuca, podstawy w prawej i lewej linii pachowej.
- D. śródbrzusza, prawego i lewego szczytu płuca, wcięcia mostka, w prawej i lewej linii pachowej.

Zadanie 11.

Pacjent z podejrzeniem obrzęku płuc wymaga transportu karetką

- A. P
- B. S
- C. N
- D. T

Zadanie 12.

Rozmiar rurki ustno-gardłowej określa się, mierząc odległość między

- A. siekaczami pacjenta a kątem żuchwy.
- B. zębami trzonowymi a kątem żuchwy.
- C. siekaczami pacjenta a płatkami ucha.
- D. zębami trzonowymi a płatkami ucha.

Zadanie 13.

U pacjenta z ostrym zakrzepowym zapaleniem żył powierzchownych **nie występuje**

- A. tkliwy na ucisk powrózek żylny.
- B. ból i nadmierne ocieplenie żyły.
- C. zblednięcie całej kończyny.
- D. zaczerwienienie nad żyłą.

Zadanie 14.

Obrzęk płuc świadczy

- A. o przewlekłej niewydolności krążenia.
- B. o przewlekłej niewydolności oddechowej.
- C. o ostrej niewydolności lewokomorowej serca.
- D. o ostrej niewydolności prawokomorowej serca.

Zadanie 15.

Które objawy charakteryzują ciężką niedrożność dróg oddechowych spowodowaną ciałem obcym?

- A. Pacjent może kaszleć, nie może oddychać, może mówić.
- B. Pacjent może kaszleć, oddychać, słyszeć świsty oddechowe.
- C. Pacjent nie może mówić, oddycha płytko, słyszeć ciche próby kaszlu.
- D. Pacjent może kiwać głową, nie może oddychać, słyszeć ciche próby kaszlu.

Zadanie 16.

Napad drgawek, trwający dłużej niż 30 minut, w czasie których chory nie odzyskuje przytomności, jest charakterystyczny dla

- A. padaczki.
- B. rzucawki.
- C. stanu padaczkowego.
- D. drgawek gorączkowych.

Zadanie 17.

W przypadku zatrzymania krążenia u pacjenta po epizodzie tonięcia, z temperaturą głęboką poniżej 30°C, należy ograniczyć liczbę defibrylacji do

- A. jednej i nie podawać żadnych leków iv, dopóki temperatura ciała nie wzrośnie powyżej 30°C.
- B. trzech i nie podawać żadnych leków iv, dopóki temperatura ciała nie wzrośnie powyżej 30°C.
- C. jednej i nie podawać żadnych leków iv, dopóki temperatura ciała nie wzrośnie powyżej 35°C.
- D. dwóch i nie podawać żadnych leków iv, dopóki temperatura ciała nie wzrośnie powyżej 36°C.

Zadanie 18.

Przygotowując do transportu kobietę w zaawansowanej ciąży, która zasłabła, należy ułożyć ją

- A. w pozycji bezpiecznej na lewym boku.
- B. płasko, podkładając wałek pod głowę.
- C. w pozycji czterokończynowej.
- D. w pozycji bocznej ustalonej.

Zadanie 19.

Kluczowymi elementami BLS u kobiety ciężarnej są:

- A. rozpoczęcie RKO, ręczne przesunięcie macicy na lewą stronę lub przechylenie kobiety ciężarnej na lewy bok.
- B. rozpoczęcie RKO, ręczne przesunięcie macicy na prawą stronę lub przechylenie kobiety ciężarnej na prawy bok.
- C. wezwanie pomocy, ręczne przesunięcie macicy na lewą stronę lub przechylenie kobiety ciężarnej na lewy bok, sprawdzenie tętna płodu.
- D. wezwanie pomocy, ocena stanu płodu, przygotowanie do cięcia cesarskiego, rozpoczęcie RKO.

Zadanie 20.

Którą przestrzeń międzyżebrową należy nakłuć, wykonując odbarczenie odmy przeźnej?

- A. Górny brzeg II przestrzeni międzyżebrowej w linii środkowo obojczykowej.
- B. Dolną część II przestrzeni międzyżebrowej w linii środkowo obojczykowej.
- C. Dolną część III przestrzeni międzyżebrowej w linii środkowo obojczykowej.
- D. Górny brzeg III żebra w linii środkowo obojczykowej.

Zadanie 21.

Wstrząs spowodowany masywną utratą krwi na skutek krwotoku z żyłaków przełyku jest wstrząsem

- A. septycznym.
- B. kardiogennym.
- C. hipowolemicznym.
- D. hiperwolemicznym.

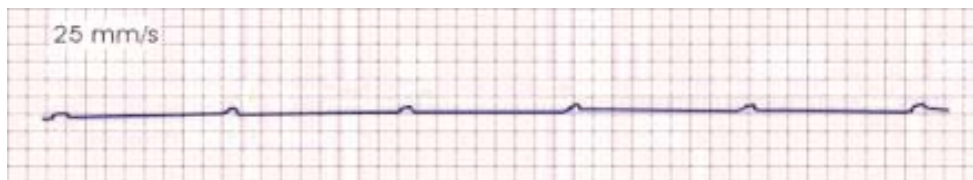
Zadanie 22.

U pacjenta, lat 32, po podaniu penicyliny wystąpiły ostre objawy wstrząsu anafilaktycznego. Oprócz zastosowania tlenoterapii, pacjentowi w pierwszej kolejności należy podać

- A. 500 μ g Adrenaliny im.
- B. 500 μ g Adrenaliny iv.
- C. 30 μ g Adrenaliny/ kg m.c. im.
- D. 30 μ g Adrenaliny/ kg m.c iv.

Zadanie 23.

Przedstawiony zapis czynności bioelektrycznej serca jest charakterystyczny dla



- A. migotania komór.
- B. migotania przedsionków.
- C. asystolii z załamkami P.
- D. częstoskurczu komorowego z wąskimi zespołami QRS.

Zadanie 24.

O niedokrwieniu mięśnia serca świadczy występowanie w zapisie EKG

- A. wąskiego QRS.
- B. odwróconego QRS.
- C. obniżenia lub uniesienia odcinka ST.
- D. osi zespołu QRS i wychylenie zespołów, poprzedzające przerwę wyrównawczą.

Zadanie 25.

W czasie bólu u pacjenta z zawałem serca – STEMI wykonano EKG. Cechą charakterystyczną tego zapisu będzie

- A. uniesienie odcinka ST
- B. obniżenie odcinka ST
- C. uniesienie zespołu RS
- D. obniżenie zespołu RS

Zadanie 26.

Przedstawiony zapis rytmu serca, pojawiający się na ekranie monitora, wskazuje na



- A. częstoskurcz komorowy.
- B. migotanie przedsionków.
- C. migotanie komór.
- D. bradykardię.

Zadanie 27.

Wartość energii pierwszego wyładowania dla defibrylatorów dwufazowych wynosi

- A. 100 J
- B. 110 J
- C. 150 ÷ 200 J
- D. 200 ÷ 260 J

Zadanie 28.

Które postępowanie jest właściwe w zaburzeniach rytmu VF/VT bez tętna przy wykonywaniu kolejnych defibrylacji?

- A. Po pierwszej defibrylacji podanie 300 mg Amiodaronu w bolusie.
- B. Po trzeciej defibrylacji podanie 300 mg Amiodaronu w bolusie.
- C. Po pierwszej defibrylacji podanie 300 mg Amiodaronu w bolusie i po trzeciej defibrylacji 150 mg Amiodaronu w bolusie.
- D. Po drugiej defibrylacji podanie 150 mg Amiodaronu w bolusie i po trzeciej defibrylacji 900 mg Amiodaronu we wlewie w ciągu 24 godz.

Zadanie 29.

Wykonując defibrylację u dziecka ważącego ok. 20 kg, należy zastosować dawkę

- A. 40 J
- B. 80 J
- C. 90 J
- D. 360 J

Zadanie 30.

Optymalnym miejscem założenia dojścia doszpikowego jest

- A. dalszy koniec kości piszczelowej 2 cm poniżej guzowatości piszczeli na powierzchni przednio-przyśrodkowej.
- B. dalszy koniec kości piszczelowej 4 cm poniżej guzowatości piszczeli na powierzchni przednio-przyśrodkowej.
- C. bliższy koniec kości piszczelowej 4 cm poniżej guzowatości piszczeli na powierzchni przednio-przyśrodkowej.
- D. bliższy koniec kości piszczelowej 2 cm poniżej guzowatości piszczeli na powierzchni przednio-przyśrodkowej.

Zadanie 31.

W leczeniu przeciwbólowym ostrych zespołów wieńcowych u pacjenta przytomnego stosuje się

- A. nitroglicerynę, tlen, morfinę w dawkach 5 mg iv co 5 minut.
- B. nitroglicerynę, tlen, morfinę 3-5 mg iv w dawkach powtarzalnych.
- C. nitroglicerynę, morfinę 3-5 mg iv w dawkach powtarzalnych.
- D. nitroglicerynę, morfinę w dawce 5 mg iv, 160-325 mg kwasu acetylosalicylowego.

Zadanie 32.

Leczeniem farmakologicznym w przypadku bradykardii jest podanie

- A. Atropiny 50 µg dożylnie, jednorazowo.
- B. Atropiny 500 µg dożylnie, jednorazowo.
- C. Atropinę 50 µg dożylnie, powtarzając dawkę co 1 min do całkowitej dawki 1 mg.
- D. Atropiny 500 µg dożylnie, powtarzając dawkę co 3-5 min do całkowitej dawki 3 mg.

Zadanie 33.

Pacjentowi, u którego stwierdzono zatrucie opioidami, jako odtrutkę należy podać

- A. Atropinę
- B. Nalokson.
- C. Flumazenil.
- D. N-acetylocysteinę.

Zadanie 34.

Depresję ośrodka oddechowego obserwuje się w zatruciu

- A. kokainą.
- B. alkoholem.
- C. halucynogenami.
- D. środkami uspokajającymi.

Zadanie 35.

Najbardziej typowym objawem stresu pourazowego jest

- A. przeżywanie na nowo urazowej sytuacji w natrętnych wspomnieniach i snach.
- B. trudność w zakresie radzenia sobie w sytuacjach typowych i zaburzenia snu.
- C. powtarzanie się objawów wegetatywnych, które nie pozwalają na racjonalne myślenie.
- D. niepamięć wsteczna znacznego stopnia, obejmująca okres zdarzenia, które było przyczyną stresu.

Zadanie 36.

Porażenie prądem zmiennym powoduje

- A. nadciśnienie, tachykardię.
- B. tężcowy skurcz mięśni szkieletowych.
- C. krwawienie śródczaszkowe i obrzęk mózgu.
- D. niszczenie nerwów w układzie obwodowym i ośrodkowym.

Zadanie 37.

W wypadku komunikacyjnym z udziałem czterech osób została poszkodowana 26-letnia kobieta. Jest przytomna, lekko splątana, skarży się na ból brzucha, RR 90/50, HR 120 ud./min, skóra biała, kobieta złana potem. Który priorytet segregacyjny powinna otrzymać?

- A. Żółty.
- B. Czarny.
- C. Zielony.
- D. Czerwony.

Zadanie 38.

Przy oparzeniach ciała wapnem niegaszonym, według kolejności postępowania, należy wykonać

- A. przemyć wodą, nałożenie jałowego opatrunku, podanie leków przeciwbólowych.
- B. usunięcie skażonej odzieży, przemyć wodą, nałożenie jałowego opatrunku uciskowego.
- C. mechaniczne usunięcie substancji, podanie leków uspakajających, nałożenie jałowego opatrunku, zdjęcie odzieży.
- D. usunięcie skażonej odzieży, mechaniczne usunięcie substancji, przemyć wodą, nałożenie jałowego opatrunku.

Zadanie 39.

Do oddziału SOR przywieziono 18-letniego mężczyznę z podejrzeniem zatrucia muchomorem sromotnikowym. Do ilu godzin od spożycia przez pacjenta grzybów można wykonać u niego płukanie żołądka?

- A. Do 12 godzin.
- B. Do 24 godzin.
- C. Do 48 godzin.
- D. Do 72 godzin.

Zadanie 40.

Zgodnie z Ustawą o Państwowym Ratownictwie Medycznym zespół Lotniczego Pogotowia Ratunkowego składa się z co najmniej 3 osób, w tym co najmniej z jednego pilota zawodowego oraz

- A. lekarza systemu oraz ratownika medycznego lub pielęgniarki systemu.
- B. lekarza systemu lub ratownika medycznego i pielęgniarki systemu.
- C. lekarza systemu oraz ratownika medycznego i pielęgniarki systemu.
- D. ratownika medycznego i pielęgniarki systemu.

