

Nazwa kwalifikacji: **Asystowanie lekarzowi dentyście i utrzymanie gabinetu w gotowości do pracy**

Oznaczenie kwalifikacji: **Z.15**

Wersja arkusza: **X**

*Arkusz zawiera informacje prawnie chronione
do momentu rozpoczęcia egzaminu*

Z.15-X-14.01

Czas trwania egzaminu: **60 minut**

EGZAMIN POTWIERDZAJĄCY KWALIFIKACJE W ZAWODZIE

Rok 2014

CZĘŚĆ PISEMNA

Układ graficzny © CKE 2013

Instrukcja dla zdającego

1. Sprawdź, czy arkusz egzaminacyjny zawiera 9 stron. Ewentualny brak stron lub inne usterki zgłoś przewodniczącemu zespołu nadzorującego.
2. Do arkusza dołączona jest KARTA ODPOWIEDZI, na której w oznaczonych miejscach:
 - wpisz oznaczenie kwalifikacji,
 - zamaluj kratkę z oznaczeniem wersji arkusza,
 - wpisz swój numer *PESEL**,
 - wpisz swoją datę urodzenia,
 - przyklej naklejkę ze swoim numerem *PESEL*.
3. Arkusz egzaminacyjny zawiera test składający się z 40 zadań.
4. Za każde poprawnie rozwiązane zadanie możesz uzyskać **1 punkt**.
5. Aby zdać część pisemną egzaminu musisz uzyskać co najmniej **20 punktów**.
6. Czytaj uważnie wszystkie zadania.
7. Rozwiązania zaznaczaj na KARCIE ODPOWIEDZI długopisem lub piórem z czarnym tuszem/atramentem.
8. Do każdego zadania podane są cztery możliwe odpowiedzi: A, B, C, D. Odpowiada im następujący układ krerek w KARCIE ODPOWIEDZI:

A	B	C	D
---	---	---	---

9. Tylko jedna odpowiedź jest poprawna.
10. Wybierz właściwą odpowiedź i zamaluj kratkę z odpowiadającą jej literą – np., gdy wybrałeś odpowiedź „A”:

■	B	C	D
---	---	---	---

11. Staraj się wyraźnie zaznaczać odpowiedzi. Jeżeli się pomylisz i błędnie zaznaczysz odpowiedź, otocz ją kółkiem i zaznacz odpowiedź, którą uważasz za poprawną, np.

●	B	C	■
---	---	---	---

12. Po rozwiązaniu testu sprawdź, czy zaznaczyłeś wszystkie odpowiedzi na KARCIE ODPOWIEDZI i wprowadziłeś wszystkie dane, o których mowa w punkcie 2 tej instrukcji.

Pamiętaj, że oddajesz przewodniczącemu zespołu nadzorującego tylko KARTĘ ODPOWIEDZI.

Powodzenia!

* w przypadku braku numeru *PESEL* – seria i numer paszportu lub innego dokumentu potwierdzającego tożsamość

Zadanie 1.

Która dziedzina stomatologii zajmuje się rehabilitacją narządu żucia oraz przywracaniem prawidłowej czynności po zabiegach ekstrakcji?

- A. Protetyka.
- B. Endodoncja.
- C. Ortopedia szczękowa.
- D. Chirurgia szczękowo-twarzowa.

Zadanie 2.

Materiały używane do wypełnień czasowych **nie powinny**

- A. być bezpieczne dla miazgi.
- B. łatwo usuwać się z ubytku.
- C. łatwo wprowadzać się do ubytku.
- D. reagować z lekami zakładanymi do kanału.

Zadanie 3.

Do wykonania wycisku obustronnych braków skrzydłowych w żuchwie należy przygotować standardową łyżkę wyciskową

- A. saneczkową dolną.
- B. uniwersalną dolną.
- C. połówkową dolną.
- D. do bezzębca dolną.

Zadanie 4.

Które narzędzie kanałowe jest oznaczone symbolem czarnego trójkąta ?

- A. Igła Lentulo.
- B. Poszerzacz Kerra.
- C. Udraźniacz Kerra.
- D. Pilnik Hedstroema.



Zadanie 5.

Znieczulenie nasiękowe to podanie środka znieczulającego

- A. do ozębnej.
- B. pod błonę śluzową.
- C. w okolicę pnia nerwu.
- D. na powierzchnię błony śluzowej.

Zadanie 6.

W przypadku której grupy leków przyjmowanych przez pacjenta, **nie można** wykonać natychmiastowej ekstrakcji zęba, ale należy pacjenta przygotować do zabiegu?

- A. Antybiotyków.
- B. Przeciwwzpalnych.
- C. Przeciwbólowych.
- D. Przeciwkrzepliwych.

Zadanie 7.

Asistina to urządzenie używane do

- A. dezynfekcji i mycia narzędzi.
- B. mycia i sterylizacji drobnych narzędzi.
- C. sterylizacji i ostrzenia końcówek stomatologicznych.
- D. czyszczenia i konserwacji końcówek stomatologicznych.

Zadanie 8.

Który środek stosuje się do bezpośredniego pokrycia miazgi?

- A. Roztwór fluorku sodu.
- B. Roztwór soli fizjologicznej.
- C. Twardniejący wodorotlenek wapnia.
- D. Nietwardniejący wodorotlenek wapnia.

Zadanie 9.

Sytuacja, w której mięśnie unoszące i opuszczające żuchwę pozostają w równowadze, to

- A. artykulacja.
- B. zwarcie centralne.
- C. położenie więzadłowe żuchwy.
- D. położenie spoczynkowe żuchwy.

Zadanie 10.

Anatomiczna szyjka zęba to

- A. miejsce połączenia szkliwa i zębiny.
- B. przejście szkliwa w cement korzeniowy.
- C. przejście zębiny w cement kompozytowy.
- D. miejsce przyczepu nabłonka zęba do szkliwa.

Zadanie 11.

Po zakończeniu procesu sterylizacji asystentka na narzędziach w jednym pakiecie zauważyła zaschnięte resztki materiału, dlatego

- A. nie można użyć tego zestawu, cały wsad autoklawu powinien być ponownie wysterylizowany.
- B. nie można użyć tego zestawu, cały pakiet należy ponownie poddać dezynfekcji, myciu i sterylizacji.
- C. można użyć ten zestaw, jeśli odczyt fizycznych i chemicznych wskaźników sterylizacji jest prawidłowy.
- D. można użyć ten zestaw, ale zanieczyszczone narzędzie należy wymienić na czyste przed podaniem lekarzowi.

Zadanie 12.

Przetarcie światłowodu lampy polimeryzacyjnej po zabiegu, chusteczką nasączoną środkiem bakteriobójczym, to

- A. sterylizacja.
- B. czyszczenie.
- C. dezynfekcja.
- D. konserwacja.

Zadanie 13.

Indywidualnym domowym sposobem profilaktyki próchnicy jest

- A. lakierowanie uzębienia.
- B. fluoryzacja metodą Knutsona.
- C. lakowanie bruzd zębów trzonowych.
- D. nitkowanie przestrzeni stycznych nicią z fluorem.

Zadanie 14.

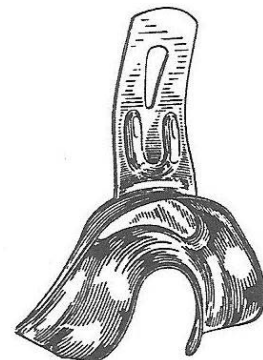
Przygotowując do zabiegu pacjenta niepełnosprawnego intelektualnie, należy

- A. wskazać pacjentowi fotel i poprosić o zajęcie miejsca.
- B. wyjaśnić pacjentowi wykonywane przy nim czynności.
- C. ustawić kubek z wodą i poprosić o przepłukanie jamy ustnej.
- D. poprosić opiekuna, aby założył pacjentowi serwetę ochronną.

Zadanie 15.

Narzędzie przedstawione na rysunku to łyżka wyciskowa do braków

- A. częściowych w szczęce.
- B. całkowitych w żuchwie.
- C. skrzydłowych w żuchwie.
- D. międzyzębowych w szczęce.



Zadanie 16.

Lekarz podczas szycia niezanieczyszczonej rany zużył tylko krótki odcinek nici. Które postępowanie z pozostałym fragmentem nici z igłą jest prawidłowe?

- A. Umieszczenie w pojemniku do wstępnej dezynfekcji i przygotowanie do powtórnej sterylizacji.
- B. Zamknięcie w fabrycznym opakowaniu foliowym i umieszczenie w pojemniku na odpady medyczne zakaźne.
- C. Umieszczenie bez dodatkowego przygotowania w pojemniku na odpady medyczne zakaźne o twardych ściankach.
- D. Dokładne zamknięcie w opakowaniu fabrycznym i umieszczenie w pojemniku na odpady komunalne, wyłożonym czerwonym workiem.

Zadanie 17.

Narzędzie przedstawione na rysunku to

- A. przenośnik Eliota.
- B. igłotrzymacz Eliota.
- C. strzykawka typu karpula.
- D. przenośnik do amalgamatu.



Zadanie 18.

Igła Lentulo to narzędzie używane do

- A. osuszania kanałów.
- B. wypełniania kanałów.
- C. znieczuleń przewodowych.
- D. znieczuleń śródwiązadłowych.

Zadanie 19.

Karpula to

- A. nabój ze znieczuleniem.
- B. strzykawka do płukania kanałów.
- C. strzykawka do podania znieczulenia.
- D. chwytak do wykonania ekstrakcji zęba.

Zadanie 20.

Kleszcze Bertena ze względu na budowę

- A. można rozłożyć na dwie dźwignie.
- B. są zagięte na zamku i mogą mieć trzpień na dziobach.
- C. mają szeroko rozstawiony uchwyt i działają z dużą siłą.
- D. to trzy rodzaje kleszczy różniących się szerokością dziobów.

Zadanie 21.

Do której klasy wg Blacka zalicza się ubytek próchnicowy przedstawiony na zdjęciu?

- A. I
- B. III
- C. IV
- D. VII



Zadanie 22.

Do wypełniania ubytków nie stosuje się

- A. formówek.
- B. nakładacza.
- C. ekskawatorów.
- D. upychadeł kulkowych.

Zadanie 23.

Podanie alergikowi leku znieczulającego wiąże się z ryzykiem wystąpienia wstrząsu

- A. septycznego.
- B. krwotocznego.
- C. kardiogenego.
- D. anafilaktycznego.

Zadanie 24.

Przedwczesna utrata zębów siecznych w szczęce może prowadzić do

- A. przodozgryzu częściowego.
- B. przodozgryzu rzekomego.
- C. tyłozgryzu częściowego.
- D. tyłozgryzu rzekomego.

Zadanie 25.

Który z wymienionych cementów stomatologicznych przygotowuje asystentka w celu założenia podkładu?

- A. Krzemowy.
- B. Fosforanowy.
- C. Prowizoryczny.
- D. Cynkowo-siarczanowy.

Zadanie 26.

Który z wymienionych zabiegów może być przeprowadzony u pacjenta w pozycji leżącej?

- A. Leczenie endodontyczne.
- B. Ustalanie wysokości zwarcia.
- C. Przymiarka woskowych szablonów protez.
- D. Pobieranie zgryzu konstrukcyjnego w ortodoncji.

Zadanie 27.

Zmiana I w tzw. zasadzie pięciu zmian według Paula, to

- A. rozwarcie ust pacjenta.
- B. zmiana pozycji lekarza.
- C. zmiana ułożenia głowy pacjenta.
- D. zmiana wysokości ułożenia pacjenta względem podłogi.

Zadanie 28.

W ergonomii pracy w stomatologii dąży się do wyeliminowania ruchów

- A. łokcia.
- B. palców.
- C. ramienia.
- D. nadgarstka.

Zadanie 29.

Zewnątrzustne ułożenie gardłowe końcówki ssaka charakteryzuje się tym, że

- A. końcówka ssaka bezwzględnie nie może dotykać języka.
- B. końcówka ssaka powinna być ułożona na języku nieznacznie go dotykając.
- C. brzeg końcówki powinien znajdować się po stronie prawej pacjenta przy zębach trzonowych.
- D. brzeg końcówki powinien znajdować się po stronie prawej pacjenta przy zębach przedtrzonowych.

Zadanie 30.

Które odpady w gabinecie stomatologicznym opisane są kodem 18 01 03?

- A. Odpady amalgamatu dentystycznego.
- B. Opakowania papierowo-foliowe pakietów stomatologicznych.
- C. Wszystkie odpady, które zostały wytworzone podczas zabiegu.
- D. Inne odpady po zabiegu stomatologicznym, zawierające żywe drobnoustroje chorobotwórcze lub ich toksyny.

Zadanie 31.

Zasada równoległości w ergonomii stomatologicznej oznacza, że płaszczyzna czołowa twarzy lekarza musi być równoległa do

- A. osi długiej tułowia pacjenta ułożonego na fotelu.
- B. płaszczyzny czołowej twarzy asysty podczas pracy.
- C. płaszczyzny czołowej twarzy pacjenta podczas zabiegu.
- D. powierzchni opracowywanego zęba w bezpośrednim polu widzenia.

Zadanie 32.

Urządzenie do pomiaru długości kanału korzeniowego to

- A. endostop.
- B. endometr.
- C. endoboks.
- D. endoskop.

Zadanie 33.

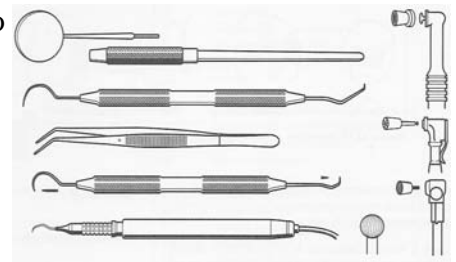
Lekarz pracuje metodą pracy na cztery ręce i zaplanował w trakcie zabiegu poszerzenie kanału korzeniowego na długość roboczą 22 mm ręcznymi instrumentami typu K (ISO 15-30). Asystentka przygotowuje do zabiegu zestaw pilników K od koloru

- A. białego do niebieskiego z założonymi endogripami.
- B. białego do niebieskiego z założonymi endostopami.
- C. fioletowego do niebieskiego z założonymi endogripami.
- D. fioletowego do niebieskiego z założonymi endostopami.

Zadanie 34.

Zestaw narzędzi przedstawiony na rysunku, należy przygotować do zabiegu

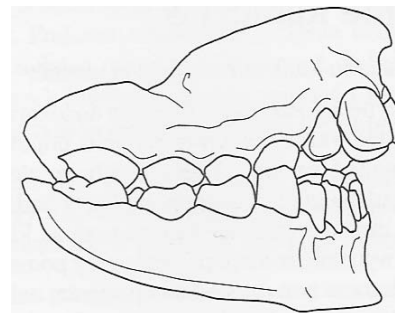
- A. założenia wypełnienia z kompozytu.
- B. profesjonalnego oczyszczenia uzębienia.
- C. wypolerowania wypełnienia z amalgamatu.
- D. wypolerowania korzeni zębów po zabiegu kiretażu.



Zadanie 35.

Przedstawiona na rysunku wada zgryzu spowodowana jest

- A. ssaniem kciuka.
- B. oddychaniem przez usta.
- C. złym układaniem małego dziecka w łóżeczku.
- D. przedwczesnym usunięciem zębów mlecznych.



Zadanie 36.

Które zachowanie asystentki, opisujące postępowanie z wewnętrznymi wskaźnikami kontroli sterylizacji, jest właściwe?

Po otwarciu pakietu asystentka

- A. wkleja wskaźnik do karty pacjenta.
- B. wkleja wskaźnik do zeszytu kontroli sterylizacji.
- C. okazuje wskaźnik lekarzowi i wkleja do karty pacjenta.
- D. przepisuje dane i wskaźnik umieszcza w pojemniku na odpady komunalne.

Zadanie 37.

Dezynfekcja prac protetycznych po powrocie z pracowni

- A. nie jest konieczna, ponieważ technik przeprowadził ją w pracowni.
- B. wykonywana jest przez asystentkę preparatem do tego przeznaczonym.
- C. wykonywana jest przez asystentkę przez opłukanie pod bieżącą, ciepłą wodą.
- D. nie jest konieczna, ponieważ prace są przechowywane w pojemnikach do transportu.

Zadanie 38.

Pacjent zgłosił się do gabinetu i poprosił o odpis dokumentacji medycznej, opisującej nagłe zdarzenie medyczne, w celu pilnego przedstawienia jej w zakładzie ubezpieczeniowym. W dniu zgłoszenia pacjenta lekarz jest nieobecny w gabinecie, dlatego asystentka powinna

- A. natychmiast wydać pacjentowi ksero jego dokumentacji.
- B. umówić pacjenta na kolejny dzień, ponieważ nie może wydać dokumentacji.
- C. wydać pacjentowi ksero jego dokumentacji potwierdzając je pieczętą gabinetu.
- D. przepisać potrzebne pacjentowi informacje na zaświadczeniu medycznym z adresem placówki.

Zadanie 39.

Do przygotowania pierwszej warstwy wycisku precyzyjnego pod koronę ceramiczną należy przygotować masę wyciskową wykorzystując

- A. miskę gumową i szpatułkę.
- B. miskę gumową i agarową łopatkę.
- C. mieszalnik do przygotowania masy.
- D. płytkę szklaną matową i metalową łopatkę.

Zadanie 40.

Lekarz stomatolog zaplanował podścielenie aparatu ortodontycznego, więc asystentka powinna przygotować na stanowisku

- A. masę wyciskową, miskę gumową i łopatkę plastikową, model gipsowy.
- B. płytkę wosku, nożyk do wosku, miskę gumową z gorącą wodą, model gipsowy.
- C. masę akrylową, lampę do polimeryzacji, kieliszek szklany, łopatkę metalową, frezy.
- D. masę akrylową samopolimeryzującą, miskę z gorącą wodą, kieliszek szklany, łopatkę metalową.