

Nazwa kwalifikacji: **Wykonywanie i naprawa wyrobów medycznych z zakresu protetyki dentystycznej, ortodontji oraz epitez twarzy**

Oznaczenie kwalifikacji: **Z.17**

Wersja arkusza: **SG**

Z.17-SG-21.06

Czas trwania egzaminu: **60 minut**

EGZAMIN POTWIERDZAJĄCY KWALIFIKACJE W ZAWODZIE

Rok 2021

CZĘŚĆ PISEMNA

**PODSTAWA PROGRAMOWA
2012**

Instrukcja dla zdającego

1. Sprawdź, czy arkusz egzaminacyjny zawiera 9 stron. Ewentualny brak stron lub inne usterki zgłoś przewodniczącemu zespołu nadzorującego.
2. Do arkusza dołączona jest KARTA ODPOWIEDZI, na której w oznaczonych miejscach:
 - wpisz oznaczenie kwalifikacji,
 - zamaluj kratkę z oznaczeniem wersji arkusza,
 - wpisz swój numer PESEL*,
 - wpisz swoją datę urodzenia,
 - przyklej naklejkę ze swoim numerem PESEL.
3. Arkusz egzaminacyjny zawiera test składający się z 40 zadań.
4. Za każde poprawnie rozwiązane zadanie możesz uzyskać 1 punkt.
5. Aby zdać część pisemną egzaminu musisz uzyskać co najmniej 20 punktów.
6. Czytaj uważnie wszystkie zadania.
7. Rozwiązania zaznaczaj na KARCIE ODPOWIEDZI długopisem lub piórem z czarnym tuszem/atramentem.
8. Do każdego zadania podane są cztery możliwe odpowiedzi: A, B, C, D. Odpowiada im następujący układ krerek w KARCIE ODPOWIEDZI:

A	B	C	D
---	---	---	---

9. Tylko jedna odpowiedź jest poprawna.
10. Wybierz właściwą odpowiedź i zamaluj kratkę z odpowiadającą jej literą – np., gdy wybrałeś odpowiedź „A”:

<input checked="" type="checkbox"/>	B	C	D
-------------------------------------	---	---	---

11. Staraj się wyraźnie zaznaczać odpowiedzi. Jeżeli się pomylisz i błędnie zaznaczysz odpowiedź, otocz ją kółkiem i zaznacz odpowiedź, którą uważasz za poprawną, np.

<input checked="" type="checkbox"/>	B	C	<input checked="" type="checkbox"/>
-------------------------------------	---	---	-------------------------------------

12. Po rozwiązaniu testu sprawdź, czy zaznaczyłeś wszystkie odpowiedzi na KARCIE ODPOWIEDZI i wprowadziłeś wszystkie dane, o których mowa w punkcie 2 tej instrukcji.

Pamiętaj, że oddajesz przewodniczącemu zespołu nadzorującego tylko KARTĘ ODPOWIEDZI.

Powodzenia!

* w przypadku braku numeru PESEL – seria i numer paszportu lub innego dokumentu potwierdzającego tożsamość

Zadanie 1.

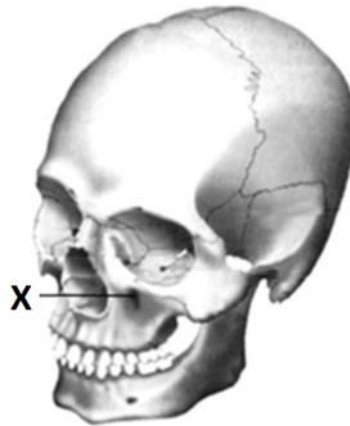
W którym miejscu znajduje się punkt glabella?

- A. Na środku oczodołu.
- B. Pomiędzy łukami brwiowymi.
- C. Na środku wyrostka zębodołowego szczęki.
- D. Pomiędzy łukami zębowymi szczęki i żuchwy.

Zadanie 2.

Który element budowy anatomicznej czaszki oznaczony jest na ilustracji literą X?

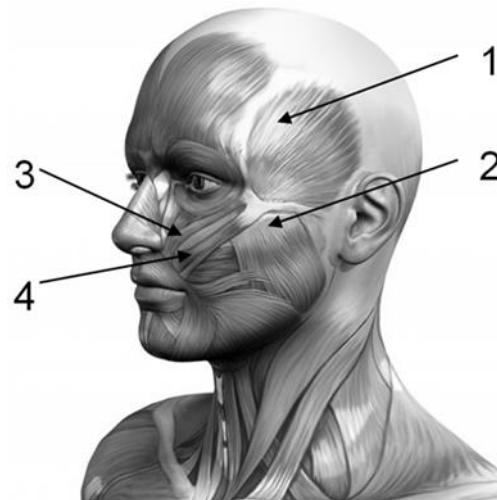
- A. Otwór ślepy.
- B. Kanał szczękowy.
- C. Kanał oczodołowy.
- D. Otwór podoczodołowy.



Zadanie 3.

Którym numerem oznaczony jest na ilustracji mięsień żwacz?

- A. Numerem 1.
- B. Numerem 2.
- C. Numerem 3.
- D. Numerem 4.



Zadanie 4.

Cecha kąta dotyczy zębów

- A. mądrości.
- B. siecznych.
- C. trzonowych.
- D. przedtrzonowych.

Zadanie 5.

Otwór ślepy jest charakterystycznym elementem budowy

- A. kła górnego.
- B. siekacza centralnego.
- C. siekacza bocznego górnego.
- D. pierwszego przedtrzonowca dolnego.

Zadanie 6.

Na którym zębie występuje guzek Carabellego?

- A. 36
- B. 16
- C. -6
- D. 6-

Zadanie 7.

Które ze stwierdzeń prawidłowo opisuje położenie linii Pounda?

- A. Przebiega przez środki bruzd bocznych zębów.
- B. Łączy szczyty guzków zębów bocznych w szczęcie.
- C. Łączy językowe powierzchnie zębów bocznych w żuchwie.
- D. Przebiega przez bruzdy centralne zębów bocznych w żuchwie.

Zadanie 8.

Zjawisko utraty kontaktu zwarciovego zębów przeciwstawnych, określane jest jako

- A. dyskluzja.
- B. parakluzja.
- C. artykulacja urazowa.
- D. artykulacja nie zrównoważona.

Zadanie 9.

Najbardziej korzystnym, biokompatybilnym materiałem do wykonania wkładu koronowo-korzeniowego, jest

- A. cyrkon.
- B. stop złota.
- C. chromonikiel.
- D. stop chromo-kobaltowy.

Zadanie 10.

Która substancja, w niewielkiej ilości, jest katalizatorem dodatnim procesu wiązania gipsu?

- A. Boraks.
- B. Dekstryna.
- C. Kwas borowy.
- D. Sól kuchenna.

Zadanie 11.

Materiałami pomocniczym, używanym do puszkowania metodą wlewową, są agar oraz

- A. silikon.
- B. alginat.
- C. gips klasy II.
- D. gips klasy IV.

Zadanie 12.

Skrót CAD/CAM, jako określenie nowoczesnej technologii stosowanej w technice dentystrycznej, oznacza

- A. komputerowe skanowanie/komputerowe frezowanie.
- B. komputerowe frezowanie/komputerowe wykonawstwo.
- C. komputerowe skanowanie/komputerowe projektowanie.
- D. komputerowe projektowanie/komputerowe wykonawstwo.

Zadanie 13.

Który element jest patrycą w zatrzasku kulowym?

- A. Wewnętrzna część zatrzasku, która nachodzi na matrycę.
- B. Zewnętrzna część zatrzasku, która nachodzi na matrycę.
- C. Wewnętrzna część zatrzasku, która wchodzi w matrycę.
- D. Zewnętrzna część zatrzasku, która wchodzi w matrycę.

Zadanie 14.

W protezie całkowitej overdenture, matryca umocowana jest

- A. w patrycy.
- B. od strony językowej.
- C. od strony dośluzówkowej.
- D. we wkładzie koronowo-korzeniowym.

Zadanie 15.

Która kolejność używania końcówek paralelometru podczas analizy paralelometrycznej jest prawidłowa?

- A. Grafit, talerzyk, analizator.
- B. Talerzyk, analizator, grafit.
- C. Grafit, analizator, talerzyk.
- D. Analizator, grafit, talerzyk.

Zadanie 16.

Z gipsu której klasy należy wykonać model roboczy pod protezę akrylową całkowitą osiadającą?

- A. I
- B. II
- C. III
- D. IV

Zadanie 17.

Obcinanie, według szkoły amerykańskiej, oznacza formowanie podstawy modelu szczęki w kształcie

- A. pięciokąta.
- B. ośmiokąta.
- C. sześciokąta.
- D. siedmiokąta.

Zadanie 18.

Która metoda zaliczana jest do puszkowania zamkniętego?

- A. Wprost.
- B. Mieszana.
- C. Wlewowa.
- D. Odwrotna.

Zadanie 19.

Obszar zęba oporowego, zajmujący powierzchnie bezpośrednio sąsiadujące z luką, określany jest jako

- A. I
- B. II
- C. dystalny.
- D. mezjalny.

Zadanie 20.

Którym preparatem należy zaizolować formy gipsowe po wyparzeniu wosku, przed założeniem masy akrylowej, w technice puszkowania?

- A. Wodą mydlaną.
- B. Szklęm wodnym.
- C. Monomerem akrylu.
- D. Materiałem błonotwórczym.

Zadanie 21.

Wskaż prawidłową kolejność uszeregowania wkładów koronowych, ze względu na rozległość ich powierzchni - od najmniejszej do największej.

- A. Inlay, onlay, overlay.
- B. Inlay, overlay, onlay.
- C. Onlay, inlay, overlay.
- D. Overlay, onlay, inlay.

Zadanie 22.

Część koronowa wkładu koronowo-korzeniowego, wsparta jest na powierzchni

- A. nośnej.
- B. aktywnej.
- C. retencyjnej.
- D. wprowadzającej.

Zadanie 23.

Którą wadę zgryzu oznacza III klasa, według klasyfikacji Angle'a?

- A. Retrogenię.
- B. Przodozgryz.
- C. Tyłozgryz z cofnięciem siekaczy górnych.
- D. Tyłozgryz z wychyleniem siekaczy górnych.

Zadanie 24.

Którym materiałem połączone są metalowe pierścienie z wąsami śruby Hyrax, w aparacie do rozrywania szwu podniebiennego?

- A. Cementem.
- B. Lutowiem.
- C. Woskiem.
- D. Akrylem.

Zadanie 25.

Szyna Michigan jest przeznaczona do

- A. wybielania zębów.
- B. leczenia bezdechu.
- C. rozluźnienia mięśni twarzy.
- D. leczenia ubytków przyszyjkowych.

Zadanie 26.

Obturator nie wpływa na

- A. zmianę rysów twarzy.
- B. poprawę funkcji mowy.
- C. oddzielenie jamy ustnej od nosowej.
- D. poprawę czynności oddychania i połykania.

Zadanie 27.

Według klasyfikacji Angle'a, o tyłozgryzie z wychyleniem górnych siekaczy świadczy

- A. I klasa.
- B. III klasa.
- C. II klasa, I podgrupa.
- D. II klasa, II podgrupa.

Zadanie 28.

Pomocnicze linie kłów, zaznaczane przez dentystę na wzornikach zwarciovych, decydują

- A. o zwarciu centralnym.
- B. o wysokości zębów przednich.
- C. o szerokości zębów przednich.
- D. o położeniu żuchwy względem szczęki.

Zadanie 29.

Na którym wyrostku znajduje się głowa żuchwy?

- A. Szczękowym.
- B. Dziobiastym.
- C. Skroniowym.
- D. Kłykciowym.

Zadanie 30.

Który element budowy anatomicznej dzieli staw skroniowo-żuchwowy na dwa piętra?

- A. Krążek stawowy.
- B. Więzadło boczne.
- C. Torebka stawowa.
- D. Wyrostek dziobiasty.

Zadanie 31.

W klasyfikacji Galasińskiej-Landsbergerowej, II klasa oznacza braki

- A. całkowite.
- B. międzyzębowe.
- C. skrzydłowe obustronne.
- D. skrzydłowe jednostronne.

Zadanie 32.

Który zapis jest oznaczeniem pierwszego prawego trzonowca górnego w systemie Viohla?

- A. 6
- B. 6
- C. 6+
- D. 16

Zadanie 33.

Twarda płyta wzornika zwarciovego **nie może być** wykonana

- A. z akrylu.
- B. z szelaku.
- C. z wosku modelowego.
- D. z materiału światłoutwardzalnego.

Zadanie 34.

Kolejnym etapem klinicznym, po wykonaniu łyżek indywidualnych do protez całkowitych, jest

- A. ustalenie wysokości zwarcia.
- B. dobór koloru zębów sztucznych.
- C. wykonanie wycisków anatomicznych.
- D. wykonanie wycisków czynnościowych.

Zadanie 35.

Funkcję ramienia stabilizującego klamry, w protezie częściowej akrylowej, pełni

- A. ogon klamry.
- B. pelota akrylowa.
- C. fragment płyty protezy.
- D. druga klamra retencyjna.

Zadanie 36.

Który typ ramienia klamry umieszcza się na głębokości 0,4 - 0,8 mm, na powierzchni retencyjnej?

- A. Proste.
- B. Okrężne.
- C. Powrotne.
- D. Naddziąsłowe.

Zadanie 37.

Która klamra została przedstawiona na ilustracji?

- A. Bonyharda.
- B. Powrotna.
- C. Bonwilla.
- D. Okrężna.

**Zadanie 38.**

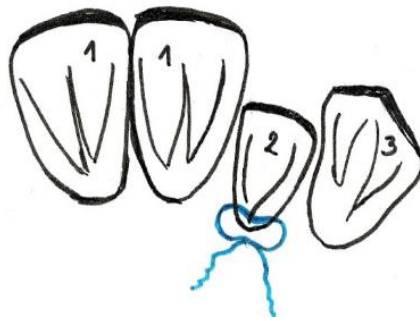
Klamry grotowe dogina się z drutu o średnicy

- A. 0,7 mm
- B. 0,8 mm
- C. 0,9 mm
- D. 1,0 mm

Zadanie 39.

Który element druciany przedstawiony jest na ilustracji kolorem niebieskim?

- A. Klamra grotowa.
- B. Sprężyna omega.
- C. Klamra węgierska.
- D. Sprężyna agrafkowa.



Zadanie 40.

Metody sypania akrylu nie stosuje się do wykonania aparatu

- A. Klammta.
- B. Twin Block.
- C. Wunderera.
- D. Quad Helix.