

Nazwa kwalifikacji: **Zarządzanie działaniami ratowniczymi**

Oznaczenie kwalifikacji: **Z.23**

Wersja arkusza: **X**

*Arkusz zawiera informacje prawnie chronione  
do momentu rozpoczęcia egzaminu*

**Z.23-X-14.05**

Czas trwania egzaminu: **60 minut**

Układ graficzny © CKE 2013

**EGZAMIN POTWIERDZAJĄCY KWALIFIKACJE W ZAWODZIE**

**Rok 2014**

**CZĘŚĆ PISEMNA**

**Instrukcja dla zdającego**

1. Sprawdź, czy arkusz egzaminacyjny zawiera 10 stron. Ewentualny brak stron lub inne usterki zgłoś przewodniczącemu zespołu nadzorującego.
2. Do arkusza dołączona jest KARTA ODPOWIEDZI, na której w oznaczonych miejscach:
  - wpisz oznaczenie kwalifikacji,
  - zamaluj kratkę z oznaczeniem wersji arkusza,
  - wpisz swój numer *PESEL*\*,
  - wpisz swoją datę urodzenia,
  - przyklej naklejkę ze swoim numerem *PESEL*.
3. Arkusz egzaminacyjny zawiera test składający się z 40 zadań.
4. Za każde poprawnie rozwiązane zadanie możesz uzyskać **1 punkt**.
5. Aby zdać część pisemną egzaminu musisz uzyskać co najmniej **20 punktów**.
6. Czytaj uważnie wszystkie zadania.
7. Rozwiązania zaznaczaj na KARCIE ODPOWIEDZI długopisem lub piórem z czarnym tuszem/atramentem.
8. Do każdego zadania podane są cztery możliwe odpowiedzi: A, B, C, D. Odpowiada im następujący układ krerek w KARCIE ODPOWIEDZI:

A	B	C	D
---	---	---	---

9. Tylko jedna odpowiedź jest poprawna.
10. Wybierz właściwą odpowiedź i zamaluj kratkę z odpowiadającą jej literą – np., gdy wybrałeś odpowiedź „A”:

■	B	C	D
---	---	---	---

11. Staraj się wyraźnie zaznaczać odpowiedzi. Jeżeli się pomylisz i błędnie zaznaczysz odpowiedź, otocz ją kółkiem i zaznacz odpowiedź, którą uważasz za poprawną, np.

○■	B	C	■
----	---	---	---

12. Po rozwiązaniu testu sprawdź, czy zazaczyłeś wszystkie odpowiedzi na KARCIE ODPOWIEDZI i wprowadziłeś wszystkie dane, o których mowa w punkcie 2 tej instrukcji.

**Pamiętaj, że oddajesz przewodniczącemu zespołu nadzorującego tylko KARTĘ ODPOWIEDZI.**

***Powodzenia!***

\* w przypadku braku numeru *PESEL* – seria i numer paszportu lub innego dokumentu potwierdzającego tożsamość

### Zadanie 1.

Która z właściwości **nie charakteryzuje** cieczy?

- A. Siła spójności.
- B. Sprężystość postaci.
- C. Napięcie powierzchniowe.
- D. Rozszerzalność termiczna.

### Zadanie 2.

W garażach jednokondygnacyjnych zamkniętych o więcej niż 10 stanowiskach postojowych oraz w garażach wielokondygnacyjnych muszą być stosowane hydranty wewnętrzne z wężem

- A. półsztywnym o średnicy nominalnej węża 33 mm.
- B. półsztywnym o średnicy nominalnej węża 25 mm.
- C. płasko składanym o średnicy nominalnej węża 52 mm.
- D. płasko składanym o średnicy nominalnej węża 25 mm.

### Zadanie 3.

Zgodnie z przepisami, które z elementów systemu sygnalizacji pożarowej należy zamontować w pokoju hotelowym?

- A. Czujkę dymu.
- B. Izolator zwarć.
- C. Czujkę płomienia.
- D. Ręczny ostrzegacz pożaru.

### Zadanie 4.

Budynek hotelu wyposażony w instalację dźwiękowego systemu ostrzegawczego powinien posiadać głośniki

- A. wyłącznie w pokojach hotelowych.
- B. w każdym pomieszczeniu budynku.
- C. tylko na drogach komunikacji ogólnej.
- D. tylko w hotelowej recepcji i w pokoju ochrony.

### Zadanie 5.

Która z odpowiedzi **nie charakteryzuje** stałych urządzeń gaśniczych?

- A. Związane na stałe z chronionym obiektem.
- B. Zaliczane do podręcznego sprzętu gaśniczego.
- C. Zawierające wymagany zapas środka gaśniczego.
- D. Uruchamiane samoczynnie lub ręcznie w czasie pożaru.

### Zadanie 6.

Obciążenie obiektu huraganowym wiatrem zaliczamy do obciążeń

- A. stałych.
- B. wyjątkowych.
- C. zmiennych długotrwałych.
- D. zmiennych krótkotrwałych.

### Zadanie 7.

Przejście ewakuacyjne w obiekcie nie powinno prowadzić łącznie przez więcej pomieszczeń niż

- A. jedno.
- B. dwa.
- C. trzy.
- D. cztery.

### Zadanie 8.

Obowiązek oznaczenia znakami dróg ewakuacyjnych w budynkach zgodnie z Polskimi Normami dotyczącymi znaków bezpieczeństwa dotyczy

- A. budynków mieszkalnych.
- B. wszystkich obiektów i budynków.
- C. wszystkich budynków, za wyjątkiem mieszkalnych.
- D. tylko budynków użyteczności publicznej, takich jak szpitale i szkoły.

### Zadanie 9.

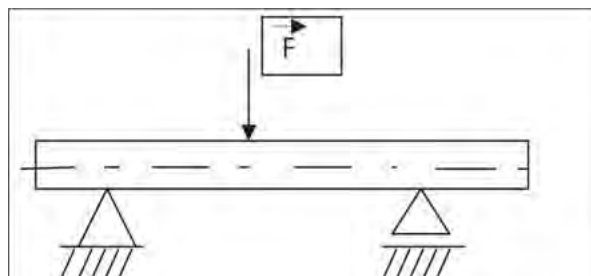
Budynki przeznaczone przede wszystkim do użytku ludzi o ograniczonej zdolności poruszania się, zalicza się do kategorii zagrożenia ludzi

- A. ZL I
- B. ZL II
- C. ZL III
- D. ZL V

### Zadanie 10.

W przedstawionej belce rozciąganiu podlegają

- A. włókna wzdłuż osi belki.
- B. górne i dolne włókna przekroju.
- C. dolne włókna przekroju.
- D. górne włókna przekroju.



### Zadanie 11.

Do przepompowania z cysterny kolejowej substancji oznaczonej nalepką RID nr 3, należy użyć pompy

- A. ręcznej membranowej.
- B. uniwersalnej GUP 3-1,5E.
- C. zanurzeniowej MAST In (Ex) 7-3D.
- D. beczkowej LUTZ typu ME II 5-220.



### Zadanie 12.

Co należy zrobić, aby zminimalizować zagrożenie podczas akcji ratownictwa chemicznego, kiedy rozlewisko substancji o powierzchni ok. 60 m<sup>2</sup> oznakowane jest pomarańczową tablicą ADR kodem Kemlera 336?

- A. Obsypać piaskiem.
- B. Obsypać sorbentem.
- C. Położyć na rozlewisko poduszkę piany ciężkiej.
- D. Podać na rozlewisko prąd zwarty z prądownicy wodnej.

### Zadanie 13.

Pierwsza Klasa przenikania CUG wg PN EN – 943 dla niebezpiecznej substancji chemicznej pozwala na pracę ratowników w strefie skażonej, bez uszkodzenia ubrania, przez czas

- A. do 10 minut.
- B. do 30 minut.
- C. do 60 minut.
- D. do 120 minut.

### Zadanie 14.

Gaz promieniotwórczy palny przewożony jest w cysternie oznakowanej kodem Kemlera

- A. 237
- B. 273
- C. 723
- D. 732

### Zadanie 15.

Ciecze pożarowo niebezpieczne to ciecze o temperaturze zapłonu niższej niż

- A. 21°C
- B. 52°C
- C. 55°C
- D. 64°C

### Zadanie 16.

Granice wybuchowości w powietrzu dla propanu-butanu zawierają się w przedziale pomiędzy

- A. 2 – 84 %
- B. 4 – 74 %
- C. 2 – 10 %
- D. 4 – 12 %

### Zadanie 17.

W czasie pożaru intensywnie podgrzewany jest zbiornik z gazem płynnym propan-butan. Jakie zjawisko może być konsekwencją zachodzącego procesu?

- A. Wybuch typu VCE.
- B. Wybuch typu BLEVE.
- C. Wyrzut płonącej cieczy.
- D. Wykipienie wrzącej cieczy.

### Zadanie 18.

Prowadząc obronę bliższą, stanowiska powinny być rozlokowane nie rzadziej niż co

- A. 20 m.
- B. 25 m
- C. 30 m
- D. 40 m

### Zadanie 19.

Awaryjne uszynienie sieci trakcyjnej ma za zadanie

- A. włączenie sieci trakcyjnej.
- B. wyłączenie napięcia w sieci trakcyjnej.
- C. wyłączenie i uziemienie sieci trakcyjnej pod napięciem.
- D. zabezpieczenie przed przypadkowym włączeniem napięcia.

### Zadanie 20.

Podczas działań ratownictwa chemicznego z udziałem materiałów **niezagrożających** wybuchem wstępnie wskazujemy miejsce ustawienie pojazdów ratowniczych na miejscu zdarzenia w odległości

- A. 50 metrów.
- B. 70 metrów.
- C. 100 metrów.
- D. 150 metrów.

### **Zadanie 21.**

Podczas likwidacji skutków katastrofy kolejowej, do zadań jednostek Państwowej Straży Pożarnej należy

- A. organizowanie i prowadzenie akcji ratowniczej.
- B. zabezpieczanie mienia uszkodzonych oraz majątku PKP.
- C. zabezpieczanie śladów pomocnych w określeniu przyczyn katastrofy.
- D. pomoc jednostkom ratunkowym PKP przy zabezpieczaniu śladów i mienia.

### **Zadanie 22.**

Jaki spadek ciśnienia w liniach węzowych powodują zasysacze liniowe?

- A. ok. 50 %
- B. ok. 30 %
- C. ok. 20 %
- D. ok. 10 %

### **Zadanie 23.**

Który z wymienionych czynników **nie ma wpływu** na powstawanie zjawiska kawitacji?

- A. Zbyt długa linia tłoczna.
- B. Zbyt długa linia ssawna.
- C. Zbyt duża prędkość obrotowa wirnika pompy.
- D. Zbyt mała prędkość obrotowa wirnika pompy zasysającej.

### **Zadanie 24.**

Kiedy należy otwierać zamek błyskawiczny CUG?

- A. Po dekontaminacji wstępnej w miejscu skażonym.
- B. Po dekontaminacji wstępnej w miejscu nieskażonym.
- C. Po dekontaminacji właściwej w miejscu nieskażonym.
- D. Przed dekontaminacją wstępną w miejscu nieskażonym.

### **Zadanie 25.**

Gdzie można zastosować poduszkę próżniową (podciśnieniową) z drenem DLD 50 VAC?

- A. Na połączeniu kołnierzowym.
- B. W miejscach o dużej wypukłości.
- C. W miejscach o niewielkiej wypukłości.
- D. W rurociągach celem uszczelnienia substancji.

### Zadanie 26.

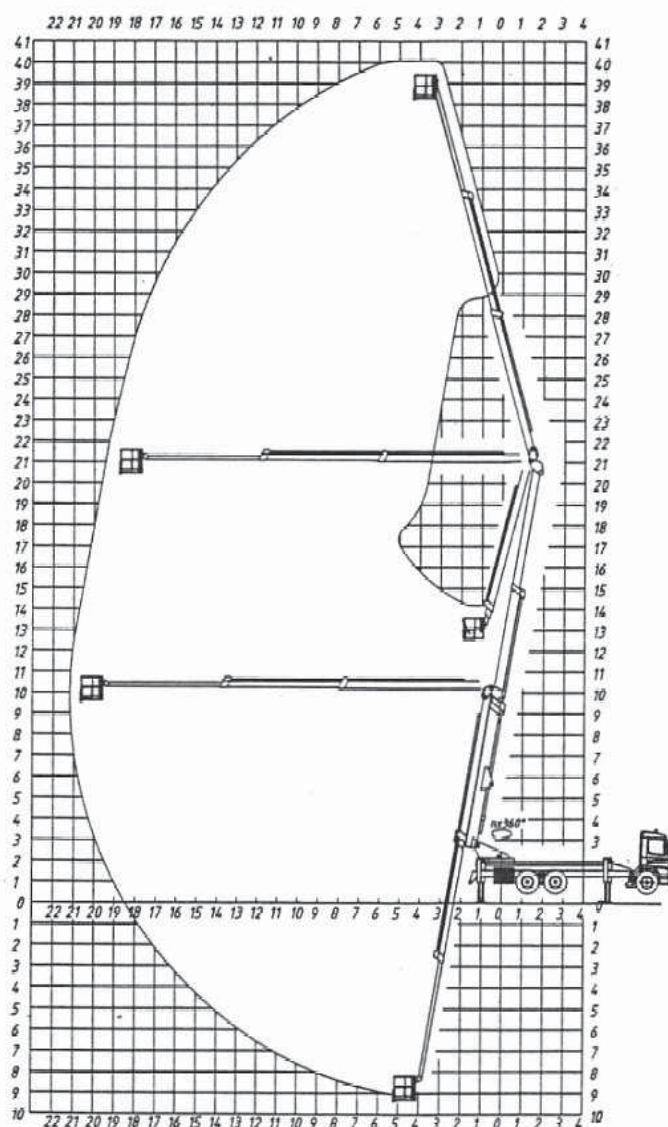
Jak powinien być umiejscowiony i zabezpieczony kołnierz zatykowego korka uszczelniającego w studziencie kanalizacyjnej?

- A. W miejscu dowolnym, bez konieczności zabezpieczenia linką asekuracyjną.
- B. W miejscu uszczelniania, w połowie jego długości i zabezpieczony linką asekuracyjną.
- C. W miejscu uszczelniania, na całej długości roboczej i zabezpieczony linką asekuracyjną.
- D. W miejscu uszczelnienia, na całej długości, bez konieczności zabezpieczenia linką asekuracyjną.

### Zadanie 27.

W jakiej maksymalnej odległości od budynku może znajdować się oś obrotnicy samochodu SHD-40, aby można było sięgnąć koszem do VI kondygnacji nadziemnej zakładając, że na jedną kondygnację od poziomu 0,0 m przypadają 3 metry?

- A. 6 m
- B. 15m
- C. 18 m
- D. 20 m



### **Zadanie 28.**

W jaki sposób należy usuwać przedmioty znajdujące się na parapetach okiennych, utrudniające wejście do pomieszczenia?

- A. Na zewnątrz obiektu.
- B. Do wnętrza pomieszczeń.
- C. Opuścić na linie na ziemię.
- D. Przenieść do kosza drabiny mechanicznej.

### **Zadanie 29.**

Konstrukcja rękawa ratowniczego **nie umożliwia**

- A. ewakuowania osób w parach.
- B. wyhamowania osoby ratowanej przez personel obsługujący rękaw.
- C. kontrolowania (regulowania) prędkości zjazdu przez osobę ratowaną.
- D. bezpiecznej ewakuacji osób dorosłych, dzieci oraz osób niepełnosprawnych.

### **Zadanie 30.**

Ile powinna wynosić minimalna znamionowa moc czynna agregatu prądotwórczego do zasilenia dwóch reflektorów przenośnych o wartości 1000 W każdy oraz piły elektrycznej do cięcia drewna o mocy znamionowej 2000 W?

- A. 6,0 kVA + 5%
- B. 4,0 kW + 10%
- C. 6,0 kW + 10%
- D. 4,0 kVA + 20%

### **Zadanie 31.**

Sprzęt stosowany w PSP posiada na obudowie

- A. znak CE.
- B. oznaczenie PN.
- C. świadectwo dopuszczenia do eksploatacji w PSP.
- D. certyfikat producenta, że sprzęt zaliczył wszystkie próby.

### **Zadanie 32.**

Dowódca pojazdu pożarniczego ma prawo żądać podczas jazdy alarmowej do zdarzenia

- A. zwiększenia szybkości pojazdu.
- B. zmniejszenia szybkości pojazdu.
- C. wyłączenia sygnałów dźwiękowych.
- D. wjechania pojazdu pożarniczego na skrzyżowanie przy czerwonym świetle.



### Zadanie 33.

Podczas dekontaminacji dopuszcza się stosowanie sprzętu oczyszczającego po stwierdzeniu, że zawartość tlenu w powietrzu wynosi minimum

- A. 13%
- B. 15%
- C. 17%
- D. 19%

### Zadanie 34.

Drabin i podnośników samojezdnych nie sprawnia się

- A. podczas burz i silnych wiatrów.
- B. podczas znacznych opadów śniegu.
- C. w pobliżu drzew mierzących powyżej 3,5 m.
- D. w pobliżu obiektów zawierających strefy zagrożone wybuchem.

### Zadanie 35.

W trakcie kierowania akcją ratowniczą, podczas wypadku komunikacyjnego, dowódca akcji powinien przede wszystkim

- A. dokonać przeszukania terenu akcji w poszukiwaniu innych poszkodowanych.
- B. zajmować się wsparciem psychicznym i pomocą medyczną poszkodowanym.
- C. na bieżąco kontrolować sytuację ratowniczą i prowadzić korespondencję radiową.
- D. wykonywać czynności ratownictwa technicznego z udziałem narzędzi hydraulicznych.

### Zadanie 36.

Jak należy zapytać po angielsku o ilość osób poszkodowanych w wypadku samochodowym?

- A. Where are you calling from?
- B. How many persons are injured?
- C. Can you see smoke and flames?
- D. How many people are you going to?

### Zadanie 37.

Do zerwanej sieci trakcyjnej pod napięciem **nieprzekraczającym** 30 kV, podczas działań ratowniczych, wolno się zbliżyć na odległość nie mniejszą niż

- A. 4 m
- B. 6 m
- C. 8 m
- D. 10 m

### **Zadanie 38.**

Działania jednostek PSP podczas katastrof budowlanych obejmują

- A. rozbiórkę uszkodzonego budynku.
- B. naprawę uszkodzeń sieci i urządzeń.
- C. lokalizację ewentualnych niewypałów.
- D. rozpoznanie, czynności ratownicze i zabezpieczenie terenu zagrożonego.

### **Zadanie 39.**

Podczas akcji na terenie zdarzenia budowlanego, gdy elementy swobodnie sterczą, pojazdy ratownicze powinny być ustawione

- A. na przyległej ulicy zgodnie z kierunkiem wiatru.
- B. w dowolnej odległości z uwzględnieniem kierunku wiatru.
- C. w odległości większej niż 1/3 wysokości mogącego się zawalić elementu.
- D. w odległości większej niż pełna wysokość mogącego się zawalić elementu.

### **Zadanie 40.**

Rozpoznanie wstępne bliższe podczas zdarzenia komunikacyjnego jest realizowane

- A. po dojeździe do miejsce zdarzenia.
- B. podczas dojazdu na miejsce zdarzenia i określeniu zagrożeń.
- C. w trakcie wykonywania technik uwalniania poszkodowanego z pojazdu.
- D. w trakcie wykonywania ewakuacji poszkodowanego zablokowanego w pojeździe.

