

Nazwa kwalifikacji: **Zarządzanie działaniami ratowniczymi**
Oznaczenie kwalifikacji: **Z.23**
Wersja arkusza: **X**

Z.23-X-15.08

Czas trwania egzaminu: **60 minut**

EGZAMIN POTWIERDZAJĄCY KWALIFIKACJE W ZAWODZIE
Rok 2015
CZĘŚĆ PISEMNA

Instrukcja dla zdającego

1. Sprawdź, czy arkusz egzaminacyjny zawiera 10 stron. Ewentualny brak stron lub inne usterki zgłoś przewodniczącemu zespołu nadzorującego.
2. Do arkusza dołączona jest KARTA ODPOWIEDZI, na której w oznaczonych miejscach:
 - wpisz oznaczenie kwalifikacji,
 - zamaluj kratkę z oznaczeniem wersji arkusza,
 - wpisz swój numer PESEL*,
 - wpisz swoją datę urodzenia,
 - przyklej naklejkę ze swoim numerem PESEL.
3. Arkusz egzaminacyjny zawiera test składający się z 40 zadań.
4. Za każde poprawnie rozwiązane zadanie możesz uzyskać 1 punkt.
5. Aby zdać część pisemną egzaminu musisz uzyskać co najmniej 20 punktów.
6. Czytaj uważnie wszystkie zadania.
7. Rozwiązania zaznaczaj na KARCIE ODPOWIEDZI długopisem lub piórem z czarnym tuszem/atramentem.
8. Do każdego zadania podane są cztery możliwe odpowiedzi: A, B, C, D. Odpowiada im następujący układ krerek w KARCIE ODPOWIEDZI:

A	B	C	D
---	---	---	---

9. Tylko jedna odpowiedź jest poprawna.
10. Wybierz właściwą odpowiedź i zamaluj kratkę z odpowiadającą jej literą – np., gdy wybrałeś odpowiedź „A”:

<input checked="" type="checkbox"/>	B	C	D
-------------------------------------	---	---	---

11. Staraj się wyraźnie zaznaczać odpowiedzi. Jeżeli się pomylisz i błędnie zaznaczysz odpowiedź, otocz ją kółkiem i zaznacz odpowiedź, którą uważasz za poprawną, np.

<input checked="" type="checkbox"/>	B	C	<input checked="" type="checkbox"/>
-------------------------------------	---	---	-------------------------------------

12. Po rozwiązaniu testu sprawdź, czy zaznaczyłeś wszystkie odpowiedzi na KARCIE ODPOWIEDZI i wprowadziłeś wszystkie dane, o których mowa w punkcie 2 tej instrukcji.

Pamiętaj, że oddajesz przewodniczącemu zespołu nadzorującego tylko KARTĘ ODPOWIEDZI.

Powodzenia!

* w przypadku braku numeru PESEL – seria i numer paszportu lub innego dokumentu potwierdzającego tożsamość

Zadanie 1.

Stal traci swoje właściwości wytrzymałościowe w temperaturze około

- A. 600°C
- B. 900°C
- C. 1100°C
- D. 1300°C

Zadanie 2.

Do elementów nośnych budynku należy

- A. strop.
- B. balustrada.
- C. ściana działowa.
- D. pokrycie dachowe.

Zadanie 3.

Szczelność ogniową oznacza się literą

- A. R
- B. S
- C. E
- D. I

Zadanie 4.

Powierzchnię stref pożarowych budynków PM można maksymalnie powiększyć o

- A. 50%
- B. 100%
- C. 150%
- D. 200%

Zadanie 5.

Wokół placów składowych i składowisk przy obiektach stałych oraz przy obiektach tymczasowych o konstrukcji palnej musi być zachowany pas ochronny o nawierzchni z materiałów niepalnych lub nawierzchni gruntowej oczyszczonej, o szerokości minimum

- A. 1 m
- B. 2 m
- C. 4 m
- D. 8 m

Zadanie 6.

Gęstość obciążenia ogniowego materiałów podanych w tabeli, znajdujących się w magazynie o powierzchni 200 m², wynosi

Lp.	Materiały palne	Masa materiałów [kg]	Ciepło spalania [MJ/kg]
1.	Węgiel drzewny	400	30
2.	Drewno	500	20

- A. 11 MJ/m²
- B. 22 MJ/m²
- C. 110 MJ/m²
- D. 225 MJ/m²

Zadanie 7.

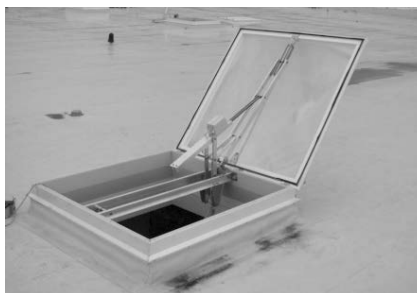
Wymaganą klasę odporności pożarowej dla budynków ZL ustala się według

- A. kategorii zagrożenia ludzi i wysokości.
- B. gęstości obciążenia ogniowego i wysokości.
- C. gęstości obciążenia ogniowego i zagrożenia wybuchem.
- D. kategorii zagrożenia ludzi i gęstości obciążenia ogniowego.

Zadanie 8.

Zdjęcie przedstawia

- A. klapę odcinającą.
- B. klapę oddymiającą.
- C. okno wentylacyjne.
- D. okno napowietrzające.



Zadanie 9.

Zgodnie z klasyfikacją stref zagrożenia wybuchem, miejsce, w którym atmosfera wybuchowa w postaci obłoku palnego pyłu w powietrzu może czasami wystąpić w trakcie normalnych warunków pracy to

- A. STREFA 1
- B. STREFA 2
- C. STREFA 21
- D. STREFA 22

Zadanie 10.

Do prac niebezpiecznych pożarowo **nie zalicza** się

- A. spawania.
- B. murowania.
- C. zgrzewania.
- D. cięcia gazowego.

Zadanie 11.

Zjawisko BLEVE (The boiling liquid expanding vapour explosion) to rodzaj

- A. wybuchu fizycznego.
- B. wybuchu fizyczno-chemicznego.
- C. wyrzutu cieczy palnej ze zbiornika.
- D. wykipienia cieczy palnej ze zbiornika.

Zadanie 12.

Lasy o najniższym poziomie zagrożenia pożarowego są zaliczone do kategorii

- A. I
- B. II
- C. III
- D. IV

Zadanie 13.

Pas przeciwpożarowy typu B wykonywany jest w lasach położonych przy

- A. wytypowanych drogach.
- B. poligonach wojskowych.
- C. obiektach magazynowych.
- D. zakładach przemysłowych.

Zadanie 14.

Wymagana wydajność hydrantu wewnętrznego HW 52 wynosi

- A. $1 \text{ dm}^3/\text{s}$
- B. $1,5 \text{ dm}^3/\text{s}$
- C. $2 \text{ dm}^3/\text{s}$
- D. $2,5 \text{ dm}^3/\text{s}$

Zadanie 15.

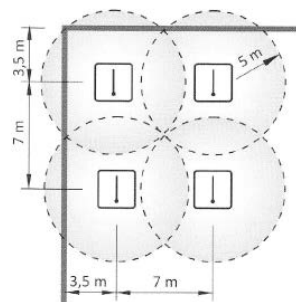
Podstawowym zadaniem systemu sygnalizacji pożarowej jest

- A. uruchomienie klap oddymiających.
- B. detekcja pożaru przez czujki pożarowe.
- C. ugaszenie pożaru przez czujki pożarowe.
- D. podanie wody na instalację tryskaczową.

Zadanie 16.

Schemat przedstawia rozmieszczenie czujek

- A. dymu.
- B. ciepła.
- C. płomienia.
- D. tlenku węgla.



Zadanie 17.

Elementem termoczułym w tryskaczu jest

- A. ampułka.
- B. deflektor.
- C. termopara.
- D. czujnik dymu.

Zadanie 18.

Na jakie niebezpieczeństwo jest narażony ratownik podczas chwytania ptaków brodzących?

- A. Zatonięcie.
- B. Uszkodzenie oczu.
- C. Zatrucie toksynami.
- D. Podrapanie pazurami.

Zadanie 19.

Który skutek nieprawidłowej stabilizacji pojazdu po wypadku wymaga szczególnej uwagi ratowników?

- A. Odkształcenia konstrukcji pojazdu.
- B. Wyciek paliwa lub płynów eksploatacyjnych.
- C. Poczucie dyskomfortu u osoby poszkodowanej.
- D. Zagrożenie życia osoby uwięzionej w pojeździe.

Zadanie 20.

Stężenie objętościowe substancji o wartości 1% odpowiada stężeniu wyrażonemu w ppm (parts per million) i wynosi

- A. 10
- B. 100
- C. 1000
- D. 10000

Zadanie 21.

Do II klasy niebezpieczeństwa pożarowego cieczy kwalifikuje się ciecze o temperaturze zapłonu

- A. 15°C
- B. 20°C
- C. 40°C
- D. 65°C

Zadanie 22.

Dozymetr jest urządzeniem do wykrywania

- A. cieczy żrących.
- B. gazów palnych.
- C. gazów toksycznych.
- D. materiałów promieniotwórczych.

Zadanie 23.

W trakcie pomiaru stężenia substancji wybuchowej eksplozymetrem uruchomił się alarm, wskazując niskie stężenie tlenu (19%). Wynik pomiaru świadczy o

- A. obecności mieszaniny stechiometrycznej ze wskazaną zawartością tlenu.
- B. obecności innych gazów niż wybuchowe, bo atmosfera tlenu została zaburzona.
- C. niepełnym spalaniu i możliwości zaniżenia wskazanych niebezpiecznych stężeń wybuchowych.
- D. możliwości zatrucia wziewnego i konieczności użycia sprzętu ochrony układu oddechowego w postaci aparatów powietrznych.

Zadanie 24.

Który czynnik ma kluczowe znaczenie w ocenie zagrożeń obszaru chronionego?

- A. Topografia terenu.
- B. Ilość mieszkańców.
- C. Powierzchnia obszaru.
- D. Rozmieszczenie służb ratowniczych.

Zadanie 25.

Sekcja typu „A” – ewakuacyjna, wchodząca w skład kompanii specjalnej, realizuje zadania z zakresu

- A. ratownictwa wodnego.
- B. ratownictwa technicznego.
- C. działań chemiczno-ekologicznych.
- D. działań poszukiwawczo-ratowniczych.

Zadanie 26.

Który akt prawny jest podstawą podjęcia roli kierującego, który koordynuje medyczne czynności ratunkowe podczas zdarzeń masowych?

- A. Ustawa o Ochronie Zdrowia.
- B. Ustawa o Zdrowiu Publicznym.
- C. Ustawa o Zarządzaniu Kryzysowym.
- D. Ustawa o Państwowym Ratownictwie Medycznym.

Zadanie 27.

Który element jest oceniany podczas ćwiczenia praktycznego w trakcie inspekcji gotowości operacyjnej?

- A. Sposób realizacji zamiaru taktycznego.
- B. Szybkość likwidacji zaistniałego zagrożenia.
- C. Koordynacja medycznych czynności ratowniczych.
- D. Znajomość parametrów taktyczno-technicznych sprzętu specjalnego.

Zadanie 28.

Kto realizuje kierowanie interwencyjne podczas działań z udziałem specjalistycznych grup ratowniczych?

- A. Dowódca grupy specjalistycznej PSP.
- B. Komendant Zakładowej Straży Pożarnej.
- C. Strażak wyznaczony przez Dowódcę JRG.
- D. Oficer wyznaczony przez Komendanta Głównego.

Zadanie 29.

Kierujący działaniem ratowniczym w trakcie prowadzenia akcji ratowniczej ma prawo

- A. wstrzymać komunikację w ruchu śródlądowym i morskim.
- B. zarządzić ewakuację mienia, jeżeli jego usytuowanie utrudnia prowadzenie działań.
- C. zastosować przymus bezpośredni wobec osób utrudniających prowadzenie działań ratowniczych.
- D. zarządzić przejęcie w użytkowanie na czas niezbędny do działania ratowniczego nieruchomości placówki dyplomatycznej.

Zadanie 30.

Kierowanie działaniem ratowniczym na poziomie interwencyjnym rozpoczyna się z chwilą

- A. przybycia na miejsce zdarzenia pierwszych sił i środków podmiotów ksrg.
- B. przybycia na miejsce zdarzenia pierwszego zastępu formacji mundurowych.
- C. dyspozycji na miejsce zdarzenia pierwszego zastępu formacji mundurowych.
- D. dyspozycji na miejsce zdarzenia pierwszych sił i środków podmiotów ratowniczych.

Zadanie 31.

Który roztwór dekontaminacyjny należy zastosować do usuwania skażenia metalami ciężkimi lub solami metali ciężkich?

- A. RD 5 – 1% roztwór kwasu siarkowego.
- B. RD 5 – 5% roztwór fosforanu sodu.
- C. RD 2 – 15% roztwór węglanu wapnia.
- D. RD 2 – 10% roztwór podchlorynu wapnia.

Zadanie 32.

W jaki sposób należy ograniczyć przemieszczanie się chmury amoniaku podczas emisji z uszkodzonego zbiornika?

- A. Zastosować wentylatory osiowe.
- B. Schładzać gaśnicami śniegowymi.
- C. Stawiać zapory z kurtyn wodnych.
- D. Manewrować zwartymi prądami wody.

Zadanie 33.

Podczas ewakuacji obiektu, w którym przebywa duża liczba osób, należy

- A. otworzyć tylko jedno wyjście, aby ułatwić odliczanie osób zagrożonych.
- B. wykorzystać wszystkie dźwigi w budynku w celu przemieszczenia osób.
- C. wykonywać rozwinięcia do źródeł pożaru innymi drogami niż ewakuacyjne.
- D. ewakuować wszystkie osoby z kondygnacji wyższych używając podnośników lub drabin mechanicznych.

Zadanie 34.

Które składniki mienia ruchomego należy ewakuować w pierwszej kolejności podczas działań ratowniczo-gaśniczych?

- A. Materiały stwarzające zagrożenia wybuchowe.
- B. Unikalną dokumentację techniczną i dokumenty.
- C. Cenne urządzenia i kosztowności ze względu na ich wartość materialną.
- D. Odzież, obuwie, pościel ze względu na możliwość wytwarzania toksycznych związków podczas spalania.

Zadanie 35.

Z którym organem dochodzeniowo-śledczym powinien współpracować Kierujący Działaniem Ratowniczym podczas działań ratowniczo-gaśniczych prowadzonych w związku z przestępstwem o charakterze terrorystycznym na terenie jednostki wojskowej?

- A. Centrum Kryminalnym.
- B. Żandarmerią Wojskową.
- C. Wojskową Agencją Bezpieczeństwa.
- D. Wojskowym Biurem Antyterrorystycznym.

Zadanie 36.

Którym symbolem oznaczana jest prądownica prozkowa na szkicach sytuacyjnych jako zakończenie linii gaśniczej?



A.



B.



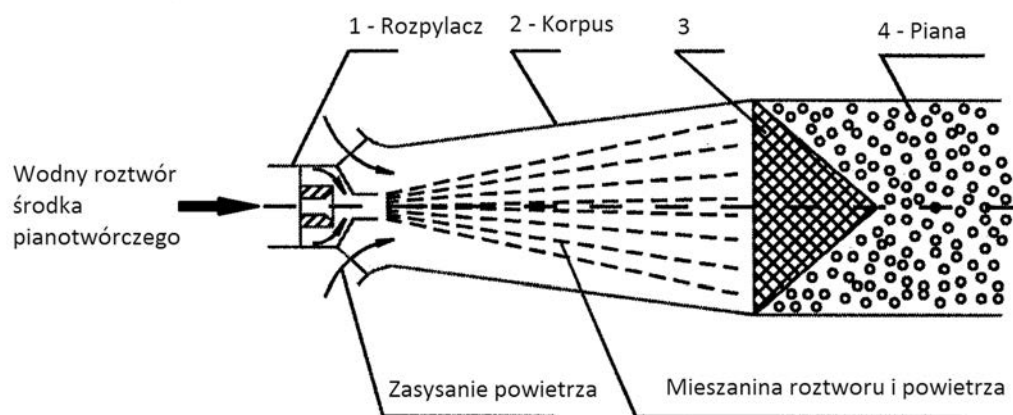
C.



D.

Zadanie 37.

Element wytownicy pianowej oznaczony na schemacie cyfrą 3 to



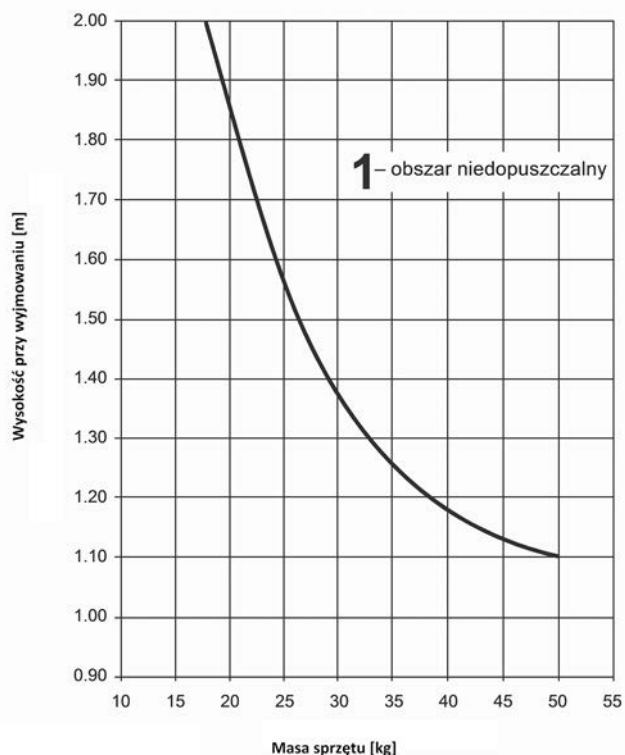
Schemat wytownicy piany średniej

- A. sito spieniające.
- B. siatka stożkowa.
- C. komora mieszania.
- D. rozpylacz kaskadowy.

Zadanie 38.

Wykres przedstawia maksymalną odległość pomiędzy poziomem obsługi (podłoga, stopień, podest, platforma) a uchwytem sprzętu zajmującego miejsce w skrzynce w zależności od jego masy. Na jakiej maksymalnej wysokości może być umieszczony sprzęt o masie 25 kg?

- A. 1450 mm
- B. 1500 mm
- C. 1550 mm
- D. 1600 mm



Zadanie 39.

Do usuwania wody opadowej ze studni głębinowej o średnicy 1m i głębokości 15 m należy zastosować

- A. wysysacz głębinowy.
- B. pompę perylstatyczną.
- C. pompę szlamową do wody brudnej.
- D. autopompę samochodu pożarniczego.

Zadanie 40.

Podczas codziennej obsługi radiotelefonów przenośnych należy sprawdzić

- A. zakres częstotliwości pracy.
- B. aktualizację listy użytkowników.
- C. połączenie anteny z odbiornikiem.
- D. poziom naładowania akumulatorów.

